

平成18年版(2006年)

# 統計 やすぎ



島根県 安来市

編集・発行 安来市総務企画部総務課

## も く じ

土地・自然	1
人口	3
農林業	8
商工業	10
教育・文化	12
社会福祉	14
衛生・上下水道	17
消防・治安	20
選挙	23
財政	24
運輸・電力・観光	26
指定文化財	27

### 凡例

- 「0」... 単位に満たないもの
- 「 」... 不詳又は調査をかくもの
- 「X」... 統計法に基づき秘匿したもの
- 「 」... 減又はマイナス

- (注) 多くの集計表は、新生安来市ベースで作成しています。  
合併により、旧自治体別の集計を行ったものがあります。  
「年次」は1月1日～12月31日  
「年度」は4月1日～3月31日で集計しています。

元気・いきいき・快適都市

～ 水と緑と文化が調和する健康・交流のまち～

# 安来市

市章



安来市

安来市・広瀬町・伯太町合併協議会の市章選定委員会（平成 16 年 7 月 20 日）にて、視認性・メッセージ性・固有性・経済性そしてアンケート結果を基準に選ばれました。

安来市の「安」の文字をモチーフとして、人と自然がいきいきと共存共栄し舞い踊るイメージをデザイン化しました。

また、緑色で自然・発展調和。橙色で、陽光・人・活気。青色で、清らかな水・青空を表現しました。

# 安来市の特性

## 自然

安来市は島根県の東部、鳥取県との県境に位置し、東は米子市・南部町、南は日南町(以上鳥取県)、奥出雲町、西は東出雲町・松江市・雲南市に接しています。市域は東西およそ 22km、南北およそ 28km で、面積は 420.97 k m<sup>2</sup>です。

南部は中国山地に連なる豊かな緑に覆われ、そこを源流として中海に注ぐ飯梨川・伯太川全流域が市域に含まれます。下流域に形成された三角州平野には広大な耕地が広がり、上流域には豊かな森林と県東部の水瓶としての機能も果たす布部・山佐ダムがあります。

気象は、平均気温が約 15 前後、降水量は年間約 1,800 mmです。また、山沿いは平野部に比べ年間平均気温が低く、冬季の降雪量が多くなっています。

## 歴史

今からおよそ 1,300 年前、当地域は出雲国の東部「おう意宇郡」に属していましたが、その後平安時代に「出雲国能義郡」として一つの行政区となりました。

戦国時代には広瀬の月山富田城を治める尼子氏が、陰陽 11 州(現中国地方全域)に勢力を及ぼすまでに台頭し、当地域は山陰の中心地として栄えました。また、江戸時代になると松江藩の支藩として広瀬・母里藩が置かれ、安来は山陰道の港町として和鉄や蔵米の集散地として発展しました。

廃藩置県により、明治 4 年 7 月に島根県として統合され、明治 22 年の市町村制の施行に伴い当地域は 16 町村となりました。戦後各町村が合併し、「安来市」・「広瀬町」・「伯太町」の 1 市 2 町となりました。

## 市町村合併

歴史・文化・生活などにおいて一体性を有し、一つの生活圏として深い係わり合いを保ち、広域行政組合などを通じて協力して一体的な地域づくりを行ってきた「旧安来市」・「旧広瀬町」・「旧伯太町」の 1 市 2 町は、平成 16 年 10 月 1 日合併により新生「安来市」として新たなまちづくりを行うこととなりました。

# 土地・自然

## 地目別面積（民有地）

（単位：ha）

年次	総数	田	畑	宅地	池沼	山林	原野	雑種地
13	19,403	4,348	985	816	42	12,518	505	189
14	19,337	4,329	982	823	42	12,468	503	190
15	19,266	4,294	980	826	42	12,424	503	197
16	19,189	4,274	979	828	40	12,366	503	199
17	19,154	4,257	976	831	42	12,345	503	200
<b>18</b>	<b>19,110</b>	<b>4,232</b>	<b>968</b>	<b>833</b>	<b>38</b>	<b>12,300</b>	<b>516</b>	<b>203</b>
18年の各地目割合(%)		22.1%	5.1%	4.4%	0.2%	64.4%	2.7%	1.1%

（各年次1月1日現在）

（税務課）

## 都市計画の地域区分面積・人口

都市計画区域の現況（平成18年3月31日現在）

	面積(ha)	構成比(%)
総面積（行政区域面積）	42,097	
都市計画区域	8,781	20.8
市街化区域	638	1.5
市街化調整区域	6,723	15.9
用途の定めのない区域	1,420	3.3
その他	33,316	79.1

	人口(人)	面積(ha)
行政区域	44,603	42,097
都市計画区域	33,686	8,781
用途地域内	17,015	638

（平成18年4月1日現在の住基台帳による）

その他区域の面積は都市計画区域外31,160ha及び中海の行政水面2,157haを含む。  
総面積は国土地理院の数値で、四捨五入の関係で合わない。

市街化区域の内訳（平成18年3月31日現在）

	地域名	面積(ha)	構成比(%)
住居系	第一種低層住居専用地域	42	6.6
	第二種低層住居専用地域	0	0.0
	第一種中高層住居専用地域	84	13.2
	第二種中高層住居専用地域	0	0.0
	第一種住居地域	205	32.1
	第二種住居地域	35	5.5
	準住居地域	7	1.1
商業系	近隣商業地域	19	3.0
	商業地域	24	3.8
工業系	準工業地域	89	13.9
	工業地域	10	1.6
	工業専用地域	123	19.3
合計		638	100.0

（都市開発課）

都市公園供用状況（平成18年3月31日現在）

公園名	都市計画決定	最終計画変更	決定面積(ha)	供用面積(ha)	備考
安来公園	S29.3.31	S55.8.19	10.10	2.79	総合
安来運動公園	S47.9.12	S50.1.28	14.60	10.76	運動
うさぎ山児童公園	S60.4.8	H9.2.20	0.28	0.28	街区
広瀬中央公園	S49.4.9	S56.3.27	9.34	9.34	地区
みさき親水公園	H16.4.6	*	0.28	0.28	街区
汐彩公園	H16.4.6	*	1.90	*	近隣

（都市整備課）

## 農地転用状況

(単位：件・a)

年度	総数		住宅用地		商工業用地		その他の用地	
	件数	面積	件数	面積	件数	面積	件数	面積
12	133	1,019.1	51	281.7	18	311.8	64	425.6
13	95	765.5	34	243.1	8	36.9	53	485.5
14	89	579.0	30	122.0	14	69.4	45	387.6
15	87	644.7	13	258.4	17	135.5	57	250.8
16	62	622.5	20	101.9	17	252.8	25	267.8
<b>17</b>	<b>62</b>	<b>500.3</b>	<b>38</b>	<b>149.3</b>	<b>11</b>	<b>184.2</b>	<b>13</b>	<b>166.8</b>
17年度の用地別割合			61.3%	29.8%	17.7%	36.8%	21.0%	33.3%

地域別	総数		住宅用地		商工業用地		その他の用地	
	件数	面積	件数	面積	件数	面積	件数	面積
安来	39	304.2	23	80.8	10	174.0	6	49.4
広瀬	15	114.6	9	43.5	1	10.2	5	60.9
伯太	8	81.5	6	25.0	0	-	2	56.5
市全体	62	500.3	38	149.3	11	184.2	13	166.8

(17年度の内訳)

(農業委員会)

## 気象の概要

年次	気温( )			降水量 (mm)	平均湿度 (%)	最大風速 (m/s)	平均風速 (m/s)	天気日数(日)				
	最高(極)	最低(極)	平均					快晴	晴	曇	雨	雪
12	37.0	-4.0	14.6	1380.5	76.0	21.5	2.8	35	104	181	38	8
13	36.5	-7.0	14.4	1593.5	75.8	22.0	2.9	29	121	167	43	5
14	36.0	-3.0	15.1	1379.5	76.9	24.0	3.2	5	125	197	33	5
15	34.0	-7.5	13.9	1990.0	77.5	24.0	2.7	7	103	204	47	4
16	35.5	-6.0	15.8	1707.0	75.0	30.0	2.5	14	140	170	34	8
<b>17</b>	<b>36.5</b>	<b>-4.0</b>	<b>15.1</b>	<b>1346.0</b>	<b>76.1</b>	<b>22.0</b>	<b>2.3</b>	<b>21</b>	<b>118</b>	<b>187</b>	<b>30</b>	<b>9</b>

月次	気温( )			降水量 (mm)	平均湿度 (%)	最大風速 (m/s)	平均風速 (m/s)	天気日数(日)				
	最高(極)	最低(極)	平均					快晴	晴	曇	雨	雪
1月	15.5	-1.0	5.46	94.5	74.54	20.0	3.11	0	5	22	2	2
2月	14.0	-2.5	5.05	112.5	76.94	19.0	2.63	0	2	18	5	3
3月	22.5	-2.0	8.10	107.5	74.64	22.0	2.52	2	8	16	4	1
4月	33.5	4.0	15.66	39.0	62.37	19.0	2.79	6	15	8	1	0
5月	26.5	7.0	16.70	48.5	70.68	19.0	2.23	6	13	11	1	0
6月	34.0	13.0	23.19	15.0	73.56	16.5	1.86	1	12	17	0	0
7月	33.0	18.0	23.69	360.0	84.89	20.0	1.81	3	6	17	5	0
8月	36.5	20.0	27.38	68.0	78.65	16.5	1.71	1	16	13	1	0
9月	34.5	13.0	24.43	100.0	79.64	21.5	2.68	0	12	16	2	0
10月	32.5	8.0	17.71	97.5	79.60	16.0	2.30	1	13	16	1	0
11月	24.0	1.5	10.97	157.0	78.98	18.5	1.52	1	14	11	4	0
12月	14.0	-4.0	2.76	146.5	78.82	16.5	2.71	0	2	22	4	3

(17年の内訳)

(消防本部)

快晴：雲量1以下、晴：雲量2以上8以下、曇：雲量1

# 人口

## 世帯数と人口の推移

(単位：世帯、人)

年次	世帯数	人口			女性100人に対し男性	備考
		総数	男	女		
昭和 30	9,862	51,741	25,129	26,612	94.4	第8回国勢調査
40	10,652	50,110	24,163	25,947	93.1	
50	11,742	48,800	23,551	25,249	93.3	
60	12,454	49,616	24,004	25,612	93.7	
平成 7	12,684	46,934	22,443	24,491	91.6	
12	12,807	45,255	21,590	23,665	91.2	第17回
<b>17</b>	<b>12,876</b>	<b>43,839</b>	<b>20,885</b>	<b>22,954</b>	<b>91.0</b>	<b>第18回</b>

(国勢調査による / 各年10月1日現在)

年次	世帯数	人口			女性100人に対し男性	備考
		総数	男	女		
平成 13	13,437	45,967	22,000	23,967	91.8	住民基本台帳による
14	13,473	45,624	21,816	23,808	91.6	
15	13,560	45,413	21,771	23,642	92.1	
16	13,623	45,088	21,630	23,458	92.2	
<b>17</b>	<b>13,677</b>	<b>44,725</b>	<b>21,422</b>	<b>23,303</b>	<b>91.9</b>	

(住民基本台帳による / 各年3月31日現在)

旧自治体名	世帯数	人口			女性100人に対し男性	備考
		総数	男	女		
安来市	9,492	30,304	14,575	15,729	92.7	
広瀬町	2,664	8,973	4,235	4,738	89.4	
伯太町	1,521	5,448	2,612	2,836	92.1	

(17年3月31日の内訳)

## 産業別就業人口

産業分類	人数(人)	割合(%)
第一次産業	3,488	14.3
農業	3,418	14.0
林業	61	0.2
漁業	9	0.0
第二次産業	8,558	35.1
鉱業	34	0.1
建設業	2,449	10.0
製造業	6,075	24.9
第三次産業	12,235	50.1
電気・ガス・水道	114	0.5
運輸・通信	1,267	5.2
卸売・小売・飲食店	4,152	17.0
金融・保険	360	1.5
不動産業	53	0.2
サービス業	5,523	22.6
公務	766	3.1
分類不能	128	0.5
総数	24,409	100.0

(国勢調査による / 平成12年10月1日現在)

## 年齢（3区分）別人口の割合

（単位：人）

3区分		平成7年		平成12年		平成17年	
		人口	割合	人口	割合	人口	割合
0 ~ 14	男	3,828	17.1%	3,255	15.1%	3,014	14.4%
(年少人口)	女	3,639	14.9%	3,179	13.4%	2,912	12.7%
15 ~ 64	男	14,611	65.1%	13,729	63.6%	12,929	61.9%
(労働人口)	女	14,622	59.7%	13,576	57.4%	12,610	54.9%
65 ~	男	4,003	17.8%	4,586	21.3%	4,942	23.7%
(老年人口)	女	6,228	25.4%	6,910	29.2%	7,432	32.4%
合計	男	22,442	100.0%	21,570	100.0%	20,885	100.0%
	女	24,489	100.0%	23,665	100.0%	22,954	100.0%

（国勢調査による / 各年10月1日現在）  
年齢不詳除く

## 人口動態

（単位：人）

年度	自然動態		社会動態		年間増減	婚姻	離婚
	出生	死亡	転入	転出			
14	357	525	1,331	1,390	227	680	144
15	361	474	1,176	1,416	353	686	146
16	352	549	1,066	1,261	392	640	139
17	350	501	1,076	1,060	135	627	144

は減

（市民生活課）

## 国籍別外国人数の推移

（単位：人）

年次	総数	韓国・朝鮮	中国	アメリカ	ブラジル	フィリピン	その他
14	186	59	46	4	19	52	6
15	189	58	47	3	18	56	7
16	183	49	48	4	22	55	5
17	198	46	70	6	22	45	9

（各年次12月31日現在）

（市民生活課）



## 昼間人口

(単位：人)

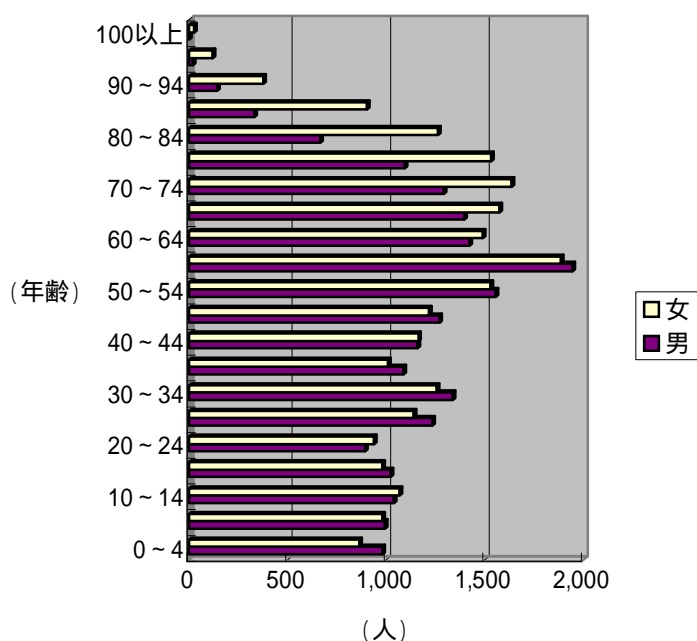
旧自治体名	常住人口	流入人口 (+)			流出人口 (-)			流入超過 = -	昼間人口 = +	/
		総数	就業者	通学者	総数	就業者	通学者			
安来市	30,500	6,032	5,634	398	4,933	4,415	518	1,099	31,599	1.04
広瀬町	9,205	682	664	18	2,274	1,983	291	1,592	7,613	0.83
伯太町	5,530	469	468	1	1,743	1,512	231	1,274	4,256	0.77
<b>合計</b>	<b>45,235</b>	<b>7,183</b>	<b>6,766</b>	<b>417</b>	<b>8,950</b>	<b>7,910</b>	<b>1,040</b>	<b>1,767</b>	<b>43,468</b>	<b>0.96</b>

(国勢調査による / 平成12年10月1日現在)

## 年齢（5階級）男女別人口

(単位：人)

年齢	総数	男	女
0～4	1,843	980	863
5～9	1,976	994	982
10～14	2,107	1,040	1,067
15～19	2,004	1,023	981
20～24	1,831	893	938
25～29	2,376	1,235	1,141
30～34	2,594	1,339	1,255
35～39	2,096	1,087	1,009
40～44	2,323	1,159	1,164
45～49	2,487	1,271	1,216
50～54	3,085	1,555	1,530
55～59	3,830	1,945	1,885
60～64	2,913	1,422	1,491
65～69	2,971	1,396	1,575
70～74	2,929	1,293	1,636
75～79	2,627	1,094	1,533
80～84	1,928	665	1,263
85～89	1,234	331	903
90～94	519	142	377
95～99	139	20	119
100以上	27	1	26
<b>総数</b>	<b>43,839</b>	<b>20,885</b>	<b>22,954</b>



(国勢調査による / 平成17年10月1日現在)

## 産業大分類別事業所数・従業員数

(単位：事業所・人)

産業大分類	事業所		従業員	
	事業所数	割合(%)	従業員数	割合(%)
総数	2,229	100.00	19,703	100.00
第一次産業	6	0.27	132	0.67
第二次産業	503	22.57	8,059	40.90
鉱業	2	0.09	16	0.08
建設業	285	12.79	1,836	9.32
製造業	216	9.69	6,207	31.50
第三次産業	1,631	73.17	11,512	58.43
電気・ガス・水道	7	0.31	92	0.47
運輸・通信	68	3.05	1,285	6.52
卸売・小売・飲食店	818	36.70	4,514	22.91
金融・保険	33	1.48	272	1.38
不動産業	38	1.70	78	0.40
サービス業	718	32.21	4,677	23.74
公務	38	1.70	594	3.01

(事業所・企業統計調査による / 平成13年10月1日現在)

## 住居の種類・住宅の所有の関係別一般世帯数等

(単位：世帯・人・㎡)

住居の種類 住宅の所有の関係	世帯数	世帯人員	1世帯当りの人員	1世帯当りの延べ面積	1人当りの延べ面積
住宅に住む一般世帯	12,679	42,596	3.36	147.0	43.8
主世帯	12,605	42,446	3.37	147.6	43.8
持ち家	10,451	37,380	3.58	165.7	46.3
公営・都市機構・公社の借家	768	1,965	2.56	60.7	23.7
民営の借家	1,091	2,333	2.14	57.3	26.8
給与住宅	295	768	2.60	65.0	24.9
間借り	74	150	2.03	46.0	22.7
住宅以外に住む一般世帯	174	192	1.10	-	-
一般世帯の総数	12,853	42,788	3.33	-	-

(国勢調査による / 平成17年10月1日現在)

「主世帯」…間借りでない世帯

「給与住宅」…会社・団体等の管理する住宅(いわゆる社宅)

## その他

以下の数値は、国勢調査によるものだが調査自体に以下の調査名がある訳ではない。

### 鍵っ子に近い

(「通勤・通学のみ世帯」のうち「うち12歳未満通学者あり」の数値)  
(単位：世帯・人)

旧自治体名	12歳未満 総人数	住宅に住む 世帯人員総数	うち12歳未満 の通学者数	割 合
安来市	3,406	29,593	433	12.7%
広瀬町	938	9,054	76	8.1%
伯太町	558	5,401	39	7.0%
<b>合 計</b>	<b>4,902</b>	<b>44,048</b>	<b>548</b>	<b>11.2%</b>

(国勢調査による / 平成12年10月1日現在)

### ニートに近い

(労働力状態「その他」で若年者(～39歳)。ただし、施設等への入所者含む)  
(単位：世帯・人)

旧自治体名	15歳以上の 総人口	15～39歳の 総人口	ニートに近い (15～39歳)	割 合
安来市	26,089	8,341	142	1.7%
広瀬町	7,956	2,032	37	1.8%
伯太町	4,756	1,320	24	1.8%
<b>合 計</b>	<b>38,801</b>	<b>11,693</b>	<b>203</b>	<b>1.7%</b>

(国勢調査による / 平成12年10月1日現在)

ニート…就業、通学・家事のいずれもしていない者

### 3世代世帯

(夫婦、子供と両親から成る世帯)

(単位：世帯)

一般世帯	3世代世帯	うち夫婦、子供と両親から成る世帯	割 合
12,853	3,684	1,193	9.3%

(国勢調査による / 平成17年10月1日現在)

# 農林業

## 農家数と農家人口

(単位：戸・人)

総数	農家数				農業就業人数(販売農家)		
	販売農家			自給的農家	総数	男	女
	専業	第1種兼業	第2種兼業				
3,622	354	318	2,313	637	4,749	1,948	2,801
割合	9.8%	8.8%	63.9%	17.6%			

(農林業センサスによる / 平成17年2月1日現在)

農家とは、「経営耕地面積が10アール以上」または「調査期日前1年間に於ける農業生産物総販売額が15万円以上の世帯。  
販売農家とは、「経営耕地面積が30アール以上」または「調査期日前1年間に於ける農業生産物総販売額が50万円以上の農家。

## 経営耕地面積(販売農家)

(単位：ha・%)

経営耕地面積	田		畑		樹園地		借入耕地面積	耕作放棄地面積	耕作放棄地率
	面積	構成比	面積	構成比	面積	構成比			
3325	2962	89.1	250	7.5	113	3.4	504	217	6.1

(農林業センサスによる / 平成17年2月1日現在)

単位未満を四捨五入しているため総数が合わないものがある。

## 経営耕地規模別販売農家数と割合

経営耕地規模(ha)	戸数(戸)	割合(%)
0.3未満	4	0.1
0.3~0.5	487	16.3
0.5~1.0	1,165	39.0
1.0~1.5	747	25.0
1.5~2.0	321	10.8
2.0~3.0	176	5.9
3.0以上	85	2.8

(農林業センサスによる / 平成17年2月1日現在)

## 農家粗生産額

農業粗生産額（百万円）								一戸当りの 粗生産額（千円）
総額	米	果実	野菜	乳用牛	肉用牛	豚	その他	
6,370	2,860	500	920	870	460	90	670	1,759

（島根農林水産統計年報による / 平成16～17年）

但し、一戸当りの粗生産額に係る農家数は、平成17年農林業センサスの数値を利用

## 主な農産物・家畜

### 水稻

旧自治体名	作付面積(ha)	収穫量(t)	10a当り収量(kg)
安来市	1,410	7,120	505
広瀬町	523	2,340	448
伯太町	458	2,130	466
合計	2,390	11,600	485

### イチゴ

旧自治体名	作付面積(ha)	収穫量(t)	出荷量(t)
安来市	10	300	290
広瀬町	0	2	2
伯太町	0	1	1
合計	10	303	293

### ナシ

旧自治体名	栽培面積(ha)	収穫量(t)	出荷量(t)
安来市	75	1,540	1,500
広瀬町	1	27	24
伯太町	5	71	63
合計	81	1,640	1,590

### 茶

旧自治体名	栽培面積(ha)	生葉収穫量(t)	荒茶出荷量(t)
安来市	0	0	0
広瀬町	2	0	0
伯太町	23	321	81
合計	25	321	81

### 切花

作付面積(ha)	出荷量(1,000本)
11	2,180

### 肉牛

旧自治体名	飼養戸数(戸)	飼養頭数(頭)
安来市	72	980
広瀬町	147	890
伯太町	84	490
合計	303	2,360

### 乳牛

旧自治体名	飼養戸数(戸)	飼養頭数(頭)
安来市	45	1,370
広瀬町	4	50
伯太町	4	100
合計	53	1,520

（島根農林水産統計年報による / 平成16～17年）

# 商工業

## 商業の状況

(単位：店・人・百万円)

業種	旧自治体	商店数	従業員数	年間販売額
卸売業 計	安来市	73	587	42,072
	広瀬町	13	41	352
	伯太町	1	1	X
小売業 計	安来市	357	1,647	26,355
	広瀬町	129	459	5,558
	伯太町	47	150	X
各種商店 小売業	安来市	1	10	X
	広瀬町	-	-	-
	伯太町	-	-	-
織物・衣料の 身の回り品 小売業	安来市	31	66	X
	広瀬町	13	33	2,731
	伯太町	4	9	X
飲食料品 小売業	安来市	133	656	10,496
	広瀬町	55	208	2,404
	伯太町	23	63	513
自動車・自転車 小売業	安来市	32	177	4,220
	広瀬町	8	31	505
	伯太町	5	12	220
家具・什器 家庭用機械器具 小売業	安来市	42	152	2,267
	広瀬町	16	54	495
	伯太町	5	10	59
その他の小売業	安来市	118	586	8,578
	広瀬町	37	133	1,880
	伯太町	10	58	480
合 計	安来市	430	2,234	68,427
	広瀬町	142	500	5,910
	伯太町	48	151	1,383

新生安来市として

(単位：店・人・百万円)

業種	商店数	従業員数	年間販売額
卸売業 計	87	629	42,424
小売業 計	533	2,256	31,913
各種商店 小売業	1	10	
織物・衣料の 身の回り品 小売業	48	108	2,731
飲食料品 小売業	211	927	13,413
自動車・自転車 小売業	45	220	4,945
家具・什器家庭用 機械器具小売業	63	216	2,821
その他の小売業	165	777	10,938
合 計	620	2,885	75,720

(平成16年商業統計調査による)

## 規模別商店数・従業者数

(単位：店・人)

旧自治体	総 数		1 ～ 2人		3 ～ 4人		5 ～ 9人	
	商店数	従業者数	商店数	従業者数	商店数	従業者数	商店数	従業者数
安来市	430	2,234	190	305	100	343	86	569
広瀬町	142	500	81	132	28	92	24	150
伯太町	48	151	32	49	10	34	2	12
<b>合 計</b>	<b>620</b>	<b>2,885</b>	<b>303</b>	<b>486</b>	<b>138</b>	<b>469</b>	<b>112</b>	<b>731</b>

旧自治体	10 ～ 19人		20 ～ 29人		30 ～ 49人		50 ～ 人	
	商店数	従業者数	商店数	従業者数	商店数	従業者数	商店数	従業者数
安来市	39	520	9	219	3	99	3	179
広瀬町	7	84	2	42	-	-	-	-
伯太町	4	56	-	-	-	-	-	-
<b>合 計</b>	<b>50</b>	<b>660</b>	<b>11</b>	<b>261</b>	<b>3</b>	<b>99</b>	<b>3</b>	<b>179</b>

(平成16年商業統計調査による)

## 工業の状況

(単位：事業所・人・万円)

産 業 中 分 類	事業所数	従業者数	製造品出荷額等
総 数	100	5,228	15,626,286
食料品	20	567	527,926
飲料・たばこ・資料	6	47	59,154
衣服・その他の繊維製品	5	179	58,889
木材・木製品	9	88	66,335
家具・装備品	3	16	11,899
パルプ・紙	1	4	X
印刷・同関連品	4	28	21,416
プラスチック製品	1	124	X
窯業・土石製品	2	39	X
鉄鋼	10	2,149	12,073,468
金属製品	7	494	557,579
一般機械器具	20	937	1,184,088
電子機械器具	4	165	188,440
電子部品・デバイス	1	23	X
輸送機械器具	5	360	565,210
その他の製品	2	8	X

(平成16年工業統計調査による)

従業者4人以上の事業所

## 教育・文化

### 幼稚園

(単位：園・級・人)

年次	園数	学級数	園児数						教員数
			総数	男	女	3歳児	4歳児	5歳児	
14	6	18	300	142	158	75	99	126	29
15	6	17	295	154	141	62	126	107	27
16	6	19	300	151	149	73	99	128	27
<b>17</b>	<b>6</b>	<b>20</b>	<b>282</b>	<b>143</b>	<b>139</b>	<b>68</b>	<b>110</b>	<b>104</b>	<b>26</b>

(各年次5月1日現在)

### 小学校

(単位：校・級・人)

年次	学校数	学級数	児童数								
			総数	男	女	1学年	2学年	3学年	4学年	5学年	6学年
14	21	150	2,550	1,256	1,294	420	422	399	441	447	421
15	21	151	2,564	1,282	1,282	432	425	421	398	443	445
16	17	143	2,481	1,239	1,242	380	429	417	422	399	434
<b>17</b>	<b>17</b>	<b>149</b>	<b>2,444</b>	<b>1,221</b>	<b>1,223</b>	<b>395</b>	<b>383</b>	<b>428</b>	<b>417</b>	<b>424</b>	<b>397</b>

(各年次5月1日現在)

### 中学校

(単位：校・級・人)

年次	学校数	学級数	生徒数						教員数 (本務者)	職員数 (本務者)
			総数	男	女	1学年	2学年	3学年		
14	8	56	1,374	706	668	431	435	508	129	21
15	8	56	1,282	657	625	416	431	435	126	21
16	8	60	1,287	667	620	441	415	431	133	22
<b>17</b>	<b>8</b>	<b>59</b>	<b>1,277</b>	<b>658</b>	<b>619</b>	<b>421</b>	<b>441</b>	<b>415</b>	<b>135</b>	<b>19</b>

(各年次5月1日現在)

(学校教育課)

### 文化施設利用状況

(単位：人)

年度	安来市立図書館 (新・旧 合算)	はくた文化学習館 (図書館・視聴覚室)	広瀬図書室 (ふれあいセンター)
14	48,277	18,065	12,107
15	150,034	33,486	13,592
16	150,034	35,387	10,957
<b>17</b>	<b>159,587</b>	<b>35,530</b>	<b>8,025</b>

年度	安来市立歴史資料館 (広瀬町 町帳)	安来市立民俗資料館 (伯太町 母里)
14	3,434	-
15	3,167	318
16	3,328	655
<b>17</b>	<b>2,498</b>	<b>404</b>

(市民参画課 / 教育総務課)



## 市民体育館利用状況

(単位：人)

年度	総数	団体使用				個人使用	スポーツ教室
		スポーツ	文化	興行・その他	小計		
12	50,516	32,123	4,506	2,540	39,169	1,828	9,519
13	56,574	36,801	5,000	4,307	46,108	2,013	8,453
14	53,136	33,338	5,700	3,169	42,207	1,615	9,314
15	51,312	35,407	4,687	11	40,105	1,445	9,762
16	68,961	52,758	5,240	115	58,113	1,584	9,264
17	56,762	38,210	4,000	2,958	45,168	1,574	10,020

(安来市体育文化振興財団)

## 市民会館利用状況

(単位：件・人)

年度	大ホール		大・中・小 会議室	
	件数	人員	件数	人員
12	60	20,750	505	20,961
13	76	23,145	483	23,814
14	83	26,313	494	21,375
15	89	25,732	430	21,757
16	127	28,940	781	20,172
17	153	27,644	666	16,011

(安来市体育文化振興財団)

## 安来運動公園施設利用状況

(単位：人)

年度	野球場	庭球場	陸上競技場
12	4,855	17,142	5,585
13	0	17,529	12,763
14	5,829	19,197	11,994
15	6,545	22,489	11,728
16	5,995	23,551	11,823
17	10,314	24,295	12,476

(安来市体育文化振興財団)

## 中央公民館利用状況

(単位：件・人)

公民館名	件数	人数
安来市立中央公民館	2,944	53,664
安来市立広瀬中央公民館	1,195	28,605
安来市立伯太中央公民館	805	21,401

(17年度)

(市民参画課)

## 運動施設利用状況

(単位：件・人)

施設名	件数	人数
安来南体育館	54	2,835
安来西部球場	34	2,225
広瀬運動公園(体育館)	603	17,684
広瀬運動公園(体育館以外の施設合算)	752	9,241
伯太運動広場(各施設合算)	102	4,808
伯太体育館	388	9,023

平成17年4月～平成18年3月

(市民参画課)

# 社会福祉

## 生活保護法による扶助の状況

(単位：人・千円)

総数	被保護人員	保護率 (人口千人対)	保 護 費
	1,975	3.68‰	280,983

総数	生活扶助		住宅扶助		教育扶助		医療扶助	
	人員	金額	人員	金額	人員	金額	人員	金額
	1,588	69,648	919	11,519	51	379	1,646	167,437

総数	出産・生業・葬祭扶助		介 護 扶 助		保護施設事務費	
	人員	金額	人員	金額	人員	金額
	37	656	235	13,575	86	17,769

(17年4月～18年3月)

(福祉課)

延べ人数

## 社会福祉施設の状況

(単位：施設・人)

年次	保育所(園)			児童館			養護老人ホーム			
	施設数	定員	入所者数	施設数	定員	入所者数	市 内			市外の施設 への入所人員
							施設数	定員	入所人員	
14	17	1,070	1,048	3	120	38	1	50	24	18
15	17	1,075	1,023	3	120	41	1	50	26	16
16	17	1,110	1,033	2	90	36	1	50	26	18
17	17	1,140	1,040	2	90	28	1	50	38	13
<b>18</b>	<b>19</b>	<b>1,260</b>	<b>1,144</b>	<b>2</b>	<b>90</b>	<b>34</b>	<b>1</b>	<b>50</b>	<b>38</b>	<b>13</b>

各年4月1日

地域別	保育所(園)			児童館			養護老人ホーム			
	施設数	定員	入所者数	施設数	定員	入所者数	市 内			市外の施設 への入所人員
							施設数	定員	入所人員	
安来	11	805	801	1	60	20	1	50	32	4
広瀬	4	250	194	1	30	14	0	0	4	5
伯太	4	205	149	0	0	0	0	0	2	4

(18年の内訳)

(福祉課)

(単位：施設・人)

年次	特別養護老人ホーム			
	市内			市外の施設 への利用
	施設数	定員	利用人員	
14	4	250	241	15
15	4	250	241	12
16	4	250	238	12
17	4	250	250	0
<b>18</b>	<b>4</b>	<b>270</b>	<b>270</b>	<b>0</b>

各年4月1日

地域別	特別養護老人ホーム			
	市内			市外の施設 への利用
	施設数	定員	利用人員	
安来	2	150	150	0
広瀬	1	70	70	0
伯太	1	50	50	0

(18年の内訳)

(健康長寿課)

## 介護保険の状況

(単位：人)

年次	第1号被保険者数	認定者数
13	11,724	1,684
14	11,980	1,863
15	12,170	2,068
16	12,276	2,226
17	12,290	2,273
<b>18</b>	<b>12,437</b>	<b>2,387</b>

各年次3月31日

(健康長寿課)

## 国民健康保険の状況

(単位：世帯・人・円)

年度	被保険者数		保険税		医療の給付		
	世帯	人員	1世帯当たり	1人当たり	療養給付費(千円)	1世帯当たり	1人当たり
14	7,431	15,252	160,712	78,301	2,617,154	352,194	171,594
15	7,651	15,674	149,210	72,834	2,773,949	362,560	176,978
16	7,802	15,819	149,905	73,934	2,854,340	365,847	180,437
<b>17</b>	<b>7,894</b>	<b>15,839</b>	<b>150,581</b>	<b>75,048</b>	<b>2,848,384</b>	<b>360,829</b>	<b>179,834</b>

保険税(現年度分調定額)

(市民生活課)

療養給付費(一般療養給付費+退職療養給付費+老人医療拠出金)

### 歳入

項目	決算額(円)	割合(%)
保険税	1,147,904,799	31.8
国庫支出金	1,158,949,555	32.1
県支出金	126,337,090	3.5
療養給付費交付金	819,203,476	22.7
共同事業交付金	67,929,729	1.9
繰入金	226,701,858	6.3
繰越金	62,510,019	1.7
その他	3,021,071	0.1
合計	3,612,557,597	100.0

### 歳出

項目	決算額(円)	割合(%)
総務費	71,841,265	2.0
保険給付費	2,507,749,208	71.4
老人保健拠出金	634,843,577	18.1
介護納付金	210,488,640	6.0
共同事業拠出金	68,989,626	2.0
保健事業費	5,923,874	0.2
公債費	632,641	0.0
その他	11,487,365	0.3
合計	3,511,956,196	100.0

(17年度の内訳)

(市民生活課)

## 国民健康保険税調定・収納状況

(単位：円)

年度	調定額	収納額	収納率(%)
12	1,116,231,500	1,082,277,566	96.96
13	1,151,577,400	1,099,418,524	95.47
14	1,194,249,700	1,142,507,415	95.67
15	1,141,606,600	1,091,749,450	95.63
16	1,169,560,738	1,112,806,754	95.15
<b>17</b>	<b>1,188,690,000</b>	<b>1,126,503,878</b>	<b>94.77</b>

(各年度現年分計)

(税務課)

## 国民年金の状況

(単位：人)

年度	被保険者数	1号保険者	任意加入者	3号被保険者	拠出年金受給者	福祉年金受給権者
14	8,062	5,306	38	2,718	11,193	92
15	8,080	5,337	29	2,714	11,473	71
16	7,910	5,217	26	2,667	11,665	62
<b>17</b>	<b>7,938</b>	<b>5,293</b>	<b>21</b>	<b>2,624</b>	<b>11,513</b>	<b>42</b>

(市民生活課)

## 衛生・上下水道

### 医療施設の状況

(単位：施設・床)

施設数	病院		一般診療所			歯科診療所	助産所
	病床数	内 精神	有床施設数	病床数	病床施設の無いもの		
5	765	280	4	52	26	12	1

(18年3月31日現在)

(松江保健所)

### 医療機関従事者の状況

(単位：人)

	医師	歯科医師	薬剤師
総数	64	18	46
うち医療機関従事者	60	17	21

	保健師	助産師	看護師	准看護師	歯科技工士	歯科衛生士
総数	23	5	267	214	18	29

(16年12月31日現在)

(松江保健所)

医師・歯科医師・薬剤師・・・登録者数

その他の師・士・・・就業者数

医療機関従事者・・・業務の種別が、病院・診療所に就業している人数

### 死因別死亡者の状況

(単位：人)

結核	呼吸器系の疾患	悪性新生物	脳血管疾患	心臓疾患
2	68	145	65	82

老衰	消化系疾患	不慮の事故	自殺・自傷	その他	総数
23	7	16	10	110	528

(17年中)

(松江保健所)

### 火葬の状況

(単位：件)

年度	総数	10(12)才以上	10(12)才未満	その他
12	477	458	1	18
13	490	474	4	12
14	524	510	1	13
15	464	446	2	16
16	553	531	2	20
17	513	495	3	15

16年度以降は12才を区切りとした

(市民生活課)

## ごみ焼却とし尿処理の状況

(単位：t)

年度	ごみ焼却		し尿処理	
	総数	一日平均焼却量	総数	一日平均処理量
12	9,957	33.64	16,899	46.29
13	10,462	35.34	16,904	46.31
14	8,882	30.10	16,815	46.06
15	9,312	31.45	16,198	44.31
16	8,831	33.32	15,178	41.58
17	9,236	33.71	15,046	41.22

(環境衛生課)

## 安来市分別収集再資源化処理の状況

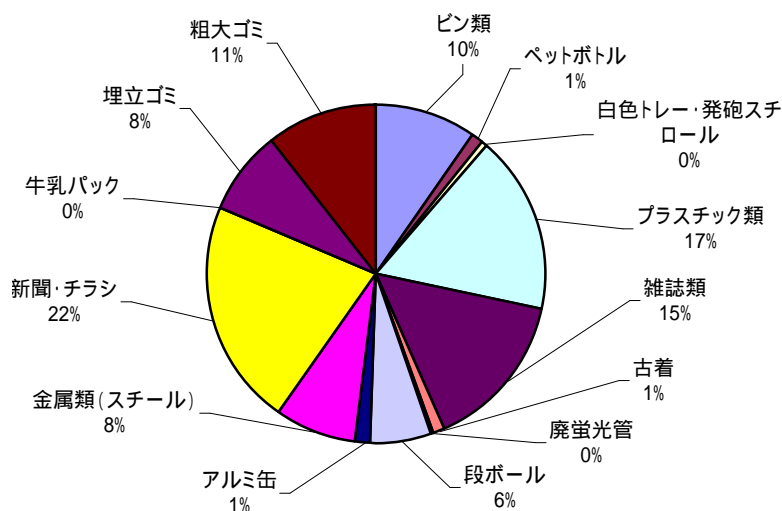
(単位：t)

品名	13年度	14年度	15年度	16年度	17年度
ビン類	344.0	260.5	243.9	252.6	327.8
ペットボトル	-	37.2	42.7	44.5	44.1
白色トレイ・発砲スチロール	-	15.7	15.2	13.8	13.9
プラスチック類	464.6	338.7	317.0	333.3	579.5
雑誌類	50.4	349.6	390.3	375.1	512.3
古着	1.0	18.4	21.2	19.7	43.6
廃蛍光管	-	2.6	4.0	5.0	6.2
段ボール	15.3	160.2	157.8	155.9	200.6
アルミ缶	52.5	47.6	39.0	45.6	45.3
金属類(スチール)	282.4	220.3	239.0	235.9	266.1
新聞・チラシ	55.3	7.2	586.4	602.0	733.8
牛乳パック	-	114.4	7.1	6.6	7.5
埋立ゴミ	140.0	185.7	126.6	103.8	271.7
粗大ゴミ	240.2	185.7	252.0	284.4	360.1
小計	1,645.7	1,943.9	2,442.2	2,478.2	3,412.5
燃やすゴミ (中間施設で処理済の可燃物を除いたもの)	8,367.9	6,680.0	7,071.7	7,272.9	10,070.0
合計	10,013.6	8,623.9	9,513.9	9,751.1	13,482.5
リサイクル率 ( - ) ÷	15.04%	20.39%	24.34%	24.35%	23.30%

平成14年度より15分別

(環境衛生課)

17年度の割合(燃えないゴミ)



## 公共下水道の設備状況（累計）

年度	処理面積 (ha)	処理戸数 (戸)	水洗化人口 (人)	普及率 (%)
14	383.15	5,209	11,621	39.55
15	400.95	5,397	12,398	41.27
16	423.67	5,549	13,455	42.00
<b>17</b>	<b>437.95</b>	<b>5,915</b>	<b>14,103</b>	<b>38.68</b>

17年度の普及率が下がっているのは、旧伯太町に公共下水道事業が無かったため。(下水道課)

## 農業集落排水事業の設備状況（累計）

年度	処理面積 (ha)	処理戸数 (戸)	水洗化人口 (人)	普及率 (%)
14	566.00	2,086	4,156	17.12
15	713.00	2,266	5,322	18.89
16	739.00	2,317	5,937	18.89
<b>17</b>	<b>739.00</b>	<b>2,451</b>	<b>6,201</b>	<b>19.05</b>

(下水道課)

## 下水道管渠延長の推移（累計）

(単位: km)

年度	安来	広瀬	伯太	計
14	69.4	30.6	-	100.0
15	72.6	32.9	-	105.5
16	75.1	35.0	-	110.1
<b>17</b>	<b>80.0</b>	<b>35.2</b>	<b>-</b>	<b>115.2</b>

(下水道課)

## 農業集落排水施設の推移（累計）

(単位: km)

年度	安来	広瀬	伯太	計
14	54.9	25.1	47.2	127.2
15	57.8	25.1	49.0	131.9
16	57.8	25.1	49.8	132.7
<b>17</b>	<b>57.8</b>	<b>25.1</b>	<b>49.8</b>	<b>132.7</b>

(下水道課)

## 上水道の給水状況

年度	給水戸数 (戸)	給水人口 (人)	年間配水量 (m <sup>3</sup> )	年間有収水量 (m <sup>3</sup> )	有収率 (%)	一日平均 (m <sup>3</sup> )	1人一日平均 (m <sup>3</sup> )
14	13,820	44,335	5,688,455	4,869,966	85.6	15,585	0.352
15	13,844	44,060	5,619,197	4,862,815	86.5	15,353	0.348
16	13,871	43,626	5,662,664	4,768,988	84.2	15,514	0.356
<b>17</b>	<b>14,076</b>	<b>43,976</b>	<b>5,466,899</b>	<b>4,750,342</b>	<b>86.2</b>	<b>14,978</b>	<b>0.314</b>

事業別	給水戸数 (戸)	給水人口 (人)	年間配水量 (m <sup>3</sup> )	年間有収水量 (m <sup>3</sup> )	有収率 (%)	一日平均 (m <sup>3</sup> )	1人一日平均 (m <sup>3</sup> )
上水道	11,203	34,231	4,472,008	3,905,340	87.3	12,252	0.350
簡易水道	2,873	9,745	994,891	845,002	85.0	2,726	0.278

(17年度)

(水道課)

## 消防・治安

### 消防装備の状況

(単位：台)

区分	消防本部	分署・分駐所	消防団	サイレン施設
水槽付消防ポンプ自動車	1	-	-	-
化学消防ポンプ自動車	1	-	-	-
普通消防ポンプ自動車	2	3	9	-
小型動力ポンプ付き積載車	1	-	31	-
小型動力ポンプ	2	3	20	-
指揮車	2	-	1	-
救急車	3	3	-	-
消火通報訓練指導車	1	-	-	-
査察車	1	2	-	-
司令車	1	-	-	-
はしご付消防ポンプ自動車	1	-	-	-
救助工作車	1	-	-	-
人員搬送車	1	-	-	-
資機材搬送車	1	-	-	-
消防専用無線電話装置基地局	1	3	-	-
消防専用無線電話装置移動局	28	14	2	-
消防専用無線電話装置固定局	1	4	-	9
事務連絡車	1	-	-	-

(18年3月31日現在)

(消防本部)

### 消防施設の状況

(単位：基)

地域別	消火栓	防火水槽	その他
安来	609	127	13
広瀬	253	11	0
伯太	180	24	0
<b>計</b>	<b>1,042</b>	<b>162</b>	<b>13</b>

(18年3月31日現在)

(消防本部)

### 火災発生の状況

(単位：件)

年次	発生件数						損害見積額(千円)
	総数	建物	林野	車両	船舶	その他	
12	29	14	3	1	-	11	31,617
13	26	6	5	2	-	13	26,050
14	26	14	3	1	-	8	41,641
15	25	14	5	2	-	4	52,342
16	27	8	3	6	-	10	14,693
<b>17</b>	<b>25</b>	<b>14</b>	<b>3</b>	<b>-</b>	<b>-</b>	<b>8</b>	<b>41,889</b>

(消防本部)



## 火災発生の原因

(単位:件)

年次	12	13	14	15	16	17
マッチ・ライター			1	1	1	1
火入	5	3	4	4	2	6
タバコ	2	4	1	1		1
焚き火	8	5	3	2	6	3
火遊び		1	1	1	1	
コンロ	4		2	1	1	4
放火の疑い		2	1	1	1	
風呂釜			1			
ストーブ				1	1	1
放火				2		
配線機具	1					
電灯電話等の配線		1			1	
溶接機		1				
取灰		1		1		1
電気機器				1	1	1
ボイラー				1		
排気管	1				1	
煙突・煙道		1	1	1		1
かまど				1		
電気装置	2		1			
焼却炉	2					
こたつ						1
内燃機関	1					
その他		3	3	3	4	2
不明	3	4	7	3	7	3

(消防本部)

## 救急車の出動状況

(単位:件)

年次	総件数	急病	交通事故	一般負傷	その他
12	1,180	601	189	161	229
13	1,244	625	203	173	243
14	1,259	662	164	186	247
15	1,344	722	162	198	262
16	1,441	729	204	231	277
17	1,443	765	158	226	294

地域別	総件数	急病	交通事故	一般負傷	その他
安来	876	460	113	147	156
広瀬	369	195	32	43	99
伯太	198	110	13	36	39

(17年の内訳)

(消防本部)

## 交通事故・交通違反の状況

(単位：件・人)

年次	交 通 事 故				交 通 違 反				
	発生件数	死者	傷者	一日平均	総数	飲酒	速度	無免許	その他
12	240	2	270	0.66	3,797	39	1,991	18	1,749
13	223	7	251	0.61	3,804	38	2,034	18	1,714
14	193	6	218	0.53	3,719	40	1,918	14	1,747
15	189	3	212	0.52	3,734	42	1,912	16	1,764
16	185	4	226	0.51	3,832	51	2,093	13	1,675
<b>17</b>	<b>175</b>	<b>4</b>	<b>195</b>	<b>0.48</b>	<b>3,532</b>	<b>53</b>	<b>1,460</b>	<b>13</b>	<b>2,006</b>

(安来警察署)

## 刑法犯罪発生と検挙の状況

(単位：件)

年 次		12	13	14	15	16	17
総 数	発 生	435	434	434	412	285	<b>288</b>
	検 挙	169	184	108	128	103	<b>143</b>
凶悪犯	発 生	2	2	5	1	2	<b>2</b>
	検 挙	2	2	4	0	2	<b>2</b>
粗暴犯	発 生	11	3	9	5	4	<b>3</b>
	検 挙	11	3	8	3	3	<b>1</b>
窃盗犯	発 生	365	395	369	332	216	<b>220</b>
	検 挙	107	132	64	111	86	<b>110</b>
知能犯	発 生	33	18	16	13	14	<b>24</b>
	検 挙	37	37	14	2	2	<b>25</b>
風俗犯	発 生	5	0	5	2	2	<b>0</b>
	検 挙	1	0	2	0	0	<b>0</b>
その他	発 生	19	16	30	59	47	<b>39</b>
	検 挙	11	10	16	12	10	<b>5</b>

(安来警察署)

## 選挙

### 選挙人名簿登録者の状況

(単位：人)

年次	有権者数			住民登録人口	人口対比(%)
	総数	男	女		
13	36,638	17,261	19,377	45,950	79.73
14	36,583	17,198	19,385	45,663	80.12
15	36,677	17,313	19,364	45,369	80.84
16	36,812	17,381	19,431	45,113	81.60
17	36,660	17,317	19,343	44,897	81.65
<b>18</b>	<b>36,550</b>	<b>17,258</b>	<b>19,292</b>	<b>44,647</b>	<b>81.86</b>

3月2日現在(定時登録時)

(単位：人)

地区別	有権者数			住民登録人口	人口対比(%)
	総数	男	女		
安来	24,629	11,665	12,964	30,324	81.22
広瀬	7,414	3,452	3,962	8,873	83.56
伯太	4,507	2,141	2,366	5,450	82.70

(18年次内訳)

(選挙管理委員会)

### 農業委員会選挙人名簿登録者の状況

(単位：人)

年次	有権者数		
	総数	男	女
13	11,025	5,688	5,337
14	10,838	5,615	5,223
15	11,147	5,667	5,480
16	11,187	5,699	5,488
17	10,945	5,683	5,262
<b>18</b>	<b>7,239</b>	<b>3,814</b>	<b>3,425</b>

18年3月31日現在

(選挙管理委員会)

### 最近の選挙の状況

(単位：人)

選挙名	執行年月日	有権者数	投票者数	投票率(%)
安来市議会議員選挙	H17.10.23	36,399	30,115	82.74

(選挙管理委員会)

# 財 政

## 一般会計予算決算 歳入

(単位：千円)

科目	平成17年度 決算	平成18年度 当初予算
市税	4,600,803	4,527,309
地方譲与税	531,768	660,000
利子割交付金	22,520	20,000
配当割交付金	5,961	2,000
株式譲渡割交付金	24,379	10
地方消費税交付金	407,399	390,000
特別地方消費税交付金	0	0
自動車取得税交付金	100,763	95,000
地方特例交付金	135,043	100,000
地方交付税	8,970,225	7,900,000
交通安全対策特別交付金	8,388	8,300
分担金及び負担金	430,703	425,980
使用料及び手数料	457,987	462,705
国庫支出金	2,295,407	1,838,707
県支出金	947,693	828,951
財産収入	24,941	18,553
寄附金	0	15,502
繰入金	460,914	295,024
繰越金	585,429	100,000
諸収入	577,712	516,419
市債	4,216,350	3,095,540
歳入合計	24,804,385	21,300,000

## 歳出（性質別）

(単位：千円)

科目	平成17年度 決算	平成18年度 当初予算
人件費	5,327,372	4,922,488
物件費	2,611,565	2,280,418
維持補修費	140,626	47,082
扶助費	1,937,211	1,961,566
補助費等	1,352,136	1,113,436
建設事業費	5,764,517	3,964,630
普通建設事業費	5,638,901	3,961,630
災害復旧事業費	125,616	3,000
公債費	4,495,158	4,178,000
出資金貸付金	334,250	327,879
積立金	113,549	128,604
繰出金	2,287,533	2,355,897
予備費	0	20,000
歳出合計	24,363,917	21,300,000

(財政課)

## 市税の内訳

(単位：千円)

科目	平成17年度決算	平成18年度当初予算
市民税 (個人分)	1,192,606	1,258,267
市民税 (法人分)	327,678	301,068
固定資産税	2,732,839	2,627,278
交付金納付金	36,493	33,397
軽自動車税	98,821	102,441
市たばこ税	209,649	202,320
入湯税	2,717	2,538
市税総額	4,600,803	4,527,309

(財政課)

## 市有財産 (土地・建物)

(単位：m<sup>2</sup>)

区分	土地	建物		
		延面積	木造	非木造
市庁舎	18,469.02	10,147.01	210.57	9,936.44
消防施設	7,981.54	3,932.39	744.75	3,187.64
小中学校・幼稚園	424,916.07	101,218.58	4,277.63	96,940.95
市営住宅	134,004.15	36,020.26	6,390.80	29,629.46
公園	435,394.59	11,417.74	1,093.16	10,324.58
その他の施設	894,103.96	95,766.12	17,666.63	78,099.49
山林	4,149,776.00	0.00	0.00	0.00
宅地・建物	52,088.68	11,355.20	5,154.92	6,200.28
その他	107,675.16	0.00	0.00	0.00
<b>総数</b>	<b>6,224,409.17</b>	<b>269,857.30</b>	<b>35,538.46</b>	<b>234,318.84</b>

(平成18年3月31日現在)

(財政課)

## 運輸・電力・観光

### イエローバスの利用状況

路線別 年度間総乗降者数 (単位：人)

路線名	15年度	16年度	17年度
1 観光ループ	30,779	23,949	18,975
2 買い物バス	6,557	7,681	8,594
3 スクールバス	37,351	35,734	41,543
4 安来・吉田	35,503	32,412	33,245
5 安来・清水	3,092	1,834	1,457
6 安来・海岸	1,799	1,417	1,396
7 広瀬・米子	114,189	107,283	90,770
8 広瀬・荒島	28,321	33,385	39,307
9 広瀬・宇波	11,959	13,607	16,642
10 広瀬・奥田原	26,590	25,281	25,318
11 広瀬・西比田	39,559	37,506	34,644
12 上小竹・広瀬	16,681	16,900	14,945
13 伯太・安来	49,297	42,036	41,150
14 伯太・米子	25,112	25,068	22,715
15 上小竹・草野	16,229	14,756	11,692
合計	443,018	418,849	402,393

(市民参画課)

### 電灯・電力需要の状況

(単位：千kwh)

年度	総計	電灯			電力		特定規模需要	
		使用電力量	従量電灯(A)再掲		使用電力量	使用電力量	業務用	産業用
			使用電力量	契約口数(口)				
17	762,540	94,848	196,375	67,091	18,410	12,614	40,759	608,523

(中国電力株式会社)

### 観光地別の入込客数

(単位：人)

年次	広瀬餅センター	富田山荘	憩いの家	山佐ダム	湯田山荘	金屋子神話民俗館
12	30,011	49,948	70,812	5,172	29,980	1,030
13	23,271	72,663	70,854	4,944	38,780	1,162
14	21,268	82,320	66,501	4,862	37,866	1,177
15	21,197	80,622	63,688	3,906	32,978	1,465
16	22,233	77,871	64,185	3,574	51,753	1,334
17	22,087	60,563	59,828	4,964	49,079	1,264

年次	チューリップ祭	上の台線の村	清水公園	鷺の湯温泉	足立美術館	和鋼博物館	夢ランドしらさぎ
12	35,000	16,448	221,939	43,661	387,504	30,139	226,695
13	35,000	14,580	201,958	39,892	345,797	13,586	218,960
14	35,000	16,120	190,304	37,310	346,705	30,791	199,694
15	35,000	10,130	207,433	55,359	402,105	41,580	174,021
16	35,000	13,713	229,155	156,931	436,448	42,884	173,230
17	30,000	10,203	331,000	149,637	447,530	40,308	175,984

(商工観光課)

## 市内の指定文化財

### 文化財の種別総数

(単位：件)

種別	総数	国指定	県指定	市指定
建造物	10	2	5	3
絵画	3	1		2
彫刻	20	6	5	9
工芸品	17	2	6	9
書跡・典籍・古文書	6	3		3
考古資料	8		1	7
工芸技術	1		1	
有形民俗	4	2	1	1
無形民俗	6			6
史跡	14	5	3	6
名勝	2			2
天然記念物	2		1	1
重要伝統的建造物	0			
登録有形文化財	20	20		

(平成18年3月31日現在)

(地区別)

(単位：件)

種別	総数	安来	広瀬	伯太
建造物	10	7	2	1
絵画	3	3		
彫刻	20	9	5	6
工芸品	17	14	1	2
書跡・典籍・古文書	6	5	1	
考古資料	8	7		1
工芸技術	1		1	
有形民俗	4	2	2	
無形民俗	6	3	2	1
史跡	14	12	2	
名勝	2	2		
天然記念物	2			2
重要伝統的建造物	0			
登録有形文化財	20	4		16

(教育総務課)

## 国指定の文化財

名称	種別	指定年月日	数量	概要（ 建立年・大きさ他 ）	所在地	所有者・保持者
清水寺本堂 附棟札 4 枚	建造物	明治37年2月18日	1棟	本堂：明徳4年(1393)建立 桁行七間(19.4m)、梁間七間(20.6m)、入母屋造り、こけら葺 棟札：元和4年(1618)1枚、明和元年(1764)2枚、寛永20年(1643)1枚	清水町	清水寺
雲樹寺四脚門	建造物	明治37年2月18日	1棟	一軒、切妻造り、本瓦葺	清井町	雲樹寺
絹本著色三光国師像	絵画	明治37年2月18日	1幅	縦126.7c m、横60.9c m	清井町	雲樹寺
木造十一面観音立像	彫刻	明治35年7月31日	1軀	像高168.6c m	清水町	清水寺
木造阿弥陀如来両脇土坐像	彫刻	明治35年7月31日	3軀	阿弥陀：像高87.2c m、観音：像高67.8c m、勢至：像高68.3c m	清水町	清水寺
木造阿弥陀如来坐像	彫刻	昭和47年5月30日	1軀	像高281.5c m	清水町	清水寺
木造広目天立像	彫刻	明治35年7月31日	1軀	像高96.3c m、台座 高51.7c m	広瀬町富田	城安寺
木造多聞天立像	彫刻	明治36年4月15日	1軀	像高93.7c m、台座 高47.7c m	広瀬町富田	城安寺
木造聖観音脇土帝釈天立像	彫刻	明治35年7月31日	2軀	聖観音：像高178.0c m、帝釈天：156.3c m	広瀬町富田	巖倉寺
銅鐘（朝鮮鐘）	工芸品	明治37年2月18日	1口	総高75.3c m、旗挿の高さ16.2c m、笠形の高さ3.2c m、鐘身の高さ55.9c m、口径44.0c m、口唇部の厚さ2.8c m	清井町	雲樹寺
銅鐘（重要美術品）	工芸品	昭和18年10月1日	1口	総高113.2c m、竜頭の高さ20.0c m、笠形の高さ8.7c m、鏡身の高さ84.5c m、口径66.5c m、口唇部の厚さ5.0c m	清井町	雲樹寺
紙本墨書光厳院宸翰御消息 1 通	書跡・典籍・古文書	昭和18年6月9日	1巻	縦31.5c m、横101.0c m	清井町	雲樹寺
紙本墨書後村上天皇宸翰御消息 3 通	書跡・典籍・古文書	昭和18年6月9日		第一通：縦31.4c m、横97.4c m、第二通：縦31.5c m、横98.0c m、第三通：縦31.5c m、横95.5c m	清井町	雲樹寺
紙本墨書孤峰覚明墨蹟	書跡・典籍・古文書	昭和18年6月9日		縦30.5c m、横44.0c m	清井町	雲樹寺
たたら製鉄用具	有形の民俗文化財	昭和34年5月6日	250点	採取用具8点、築炉用具154点、精錬用具31点、撰鋼用具8点、大鍛冶に関連する用具42点、飯箱、ひしゃく、鎖など7点	安来町 〔和鋼博物館 保管〕	日立金属（株） 安来工場
東比田の山村生産用具	有形の民俗文化財	昭和38年5月15日	185点	仕事着39点、農具117点、狩猟具8点、砂鉄採取具13点、屋根葺道具8点	広瀬町富田	安来市
荒島古墳群	史跡	昭和11年12月16日 （造山古墳） 平成11年7月13日 （追加指定名称変更）	3所	造山古墳群、大成古墳、塩津山墳墓群	荒島町ほか	安来市ほか
安来一里塚	史跡	昭和11年12月16日	1所	南塚：径約4.2m、高さ1.3m 北塚：径約6m、高さ1.5m	安来町	安来市
岩舟古墳	史跡	昭和23年12月18日	1所	主体部：石棺式石室 石室：玄室長198～208c m、幅214c m、高さ154c m、棟線高1.72c m 前壁の玄門：幅65c m、高さ86c m	岩舟町	岩田美治
仲仙寺古墳群	史跡	昭和46年8月12日 （仲仙寺古墳） 昭和49年12月23日 （追加指定名称変更）	2所	仲仙寺古墳群仲仙寺支群、仲仙寺古墳群宮山支群	西赤江町	安来市
富田城跡	史跡	昭和9年1月22日	1所	面積72.6ha	広瀬町富田ほか	安来市ほか



## お わ り に

本書は、本市の自然・人口・産業・福祉・教育などの各分野の基本的なデータを収録したものです。資料上の制約もあり、内容に不十分な点もあるかと思いますが、ご意見、ご指導等をいただき、さらに充実をはかっていきたいと考えておりますので、「こんな統計資料が載っているといいな」と思われることがありましたらご一報ください。

なお、編集作業の遅れにより本書の発行に時間がかかりましたことをお詫びいたします。

また、本書発行にあたって資料の提供をされた関係機関に対し、心から感謝致しますとともに、なお一層のご指導とご協力をお願い申し上げます。

### 編集と発行

〒692 - 8686

島根県安来市安来町878 - 2

安来市役所 総務課 総務・統計セクション

0854 - 23 - 3015・3016