

# どげなかわ

2024 **2** 月号

／ チョロっておっきいなあ



特集：<sup>も</sup>森林を活かすしくみ

“森林環境譲与税”を活用した森林の整備

防火防犯落語会 in やすぎ / 安来まちゼミ / だれひとり取り残さない窓口がスタート /

情報科学高校レシピ / シリーズ人権 / イエローバスのダイヤ改正（予告） / 歴史資料館連載 /

たうんとびくす / 健康の窓 / 新刊図書紹介 /

歯と口腔の健康を保ち、いきいきとした生活を / 新幹線整備の実現を目指して /

ジョーホーの森 / まちのタカラ



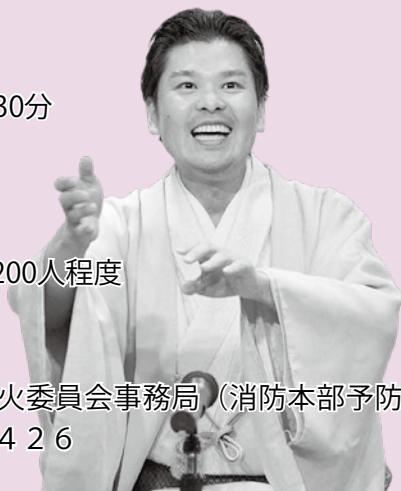
## 第3回 立川平林の 防火防犯落語会 in やすぎ

噺家<sup>はなしか</sup>の立川平林さんが、防火や振込め詐欺の注意啓発を題材に創作した「防火・防犯落語」を披露します。また、オープニングイベントとして認定こども園広瀬の幼年消防クラブ防火鼓笛隊が演奏を披露します。申し込みは不要です。

日時 2月18日(日)  
開場：13時30分  
開演：14時

場所 アルテピア

入場料 無料  
※当日先着200人程度



### 【問い合わせ】

安来市青少年少女防火委員会事務局（消防本部予防課内） ☎ 23-3426

## 「第16回安来まちゼミ」開催

「まちゼミ」とは、市内のお店が、生活に役立つ専門知識や趣味の知識を無料でお伝えする少人数制の講座（ゼミナール）です。「まちゼミ」に参加して、お店の魅力に触れたり、店主との交流を楽しんだりしませんか。



開催期間 1月27日(土)～3月2日(土)

※開催日時は講座により異なります。

参加方法 各店に電話等で申し込みください。

※材料費・教材費が必要な講座もあります。

講座の内容など、詳しくは安来商工会議所のホームページ（右2次元コード）をご覧ください。



### 【問い合わせ】

安来商工会議所 ☎ 22-2380

- 2 防火防犯落語会/安来まちゼミ
- 3 特集：森林を活かすしくみ  
森林環境譲与税で森林整備
- 6 だれひとり取り残さない窓口
- 8 情報科学高校レシピ/シリーズ人権
- 9 イエローバス/歴史資料館連載
- 10 たうんとぴっくす
- 12 健康の窓
- 13 新刊図書紹介
- 14 8020運動/新幹線整備
- 15 「ジョーホーの森」各種お知らせ
- 20 まちのタカラ（裏表紙）

### 別刷 市民カレンダー

2月の行事/日曜日・祝日診療など

### 今月の表紙

#### 親子で楽しむクリスマスイベント

安来市子育て支援センター主催のイベント「おやこ de クリスマス」が開催されました。

市内の親子57人が参加したこのイベント。山陰フィルハーモニー管弦楽団の5人の奏者によるクリスマスコンサートを楽しんだ後、サンタさんがサプライズ登場。プレゼントをもらった子どもたちは大喜びでした。

撮影日/12月15日

場所/安来市健康福祉センター



# もり 森林を生かすしくみ

## “森林環境譲与税”を活用した森林の整備

森林にはさまざまな機能があり、二酸化炭素を吸収して地球温暖化の防止に役立つだけでなく、国土の保全や水源の涵養（地表の水が地下に染み込み蓄えられること）などにより、私たちに広く恩恵を与えています。

適切な森林の整備等を進めていくことは、我が国の国土や国民の生命を守ることにつながるため、森林を生かすしくみとして、「森林環境譲与税」が創設され、森林整備に役立てられています。



## 私たちの

### 暮らしを支える森林

日本の国土の約7割が森林ですが、安来市もまた、総面積の7割が森林に覆われた自然豊かなまちです。

普段の生活の中で意識するとは少ないですが、森林は木材の生産のためだけでなく、土砂災害の防災や環境保全、二酸化炭素の吸収などのさまざまな機能を発揮して、私たちの暮らしを支えています。

これを「森林の多面的機能」と呼びますが、この中でも日々の暮らしに直結する重要な機能の一つが、きれいな水を供給してくれ

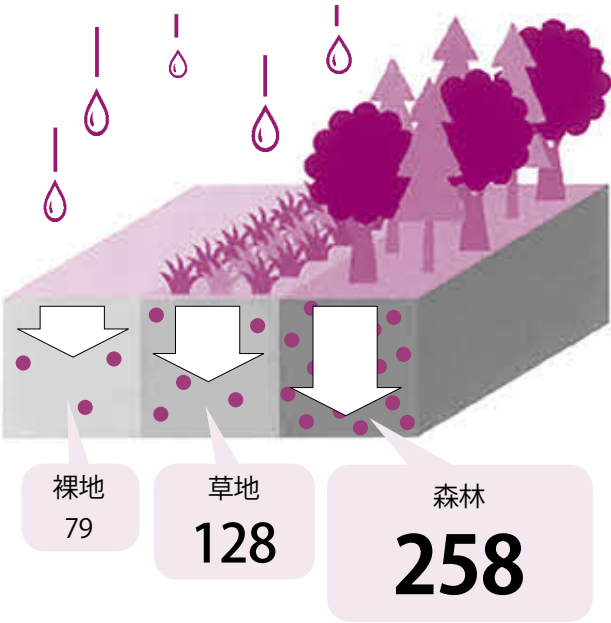
る「水源涵養機能」です。

森林がある場合とそうでない場合では、土壌が水を吸収できる能力（浸透能）が大きく異なります。森林はそれだけでなくの水を蓄え、ゆっくりと水を浄化して、豊かな水を私たちに供給してくれるのです。

### 森林を生かすしくみ

こうした豊かな森林が持つ多くの機能を生かすには、森林をしつかりと整備していくことが必要です。しかし、林業の採算性の低下や、所有者が不明な森林の顕在化、担い手の不足などにより、全国的に手入れ不足の森林が

## 森林の水源涵養機能 土壌ごとの浸透能 (mm/1時間) の比較



参考：村井宏・岩崎勇作  
「林地の水及び土壌保全機能に関する研究」(1975)

## 「やすぎどじょっこテレビ」で 特別番組を放送します

今回の特集で紹介しきれなかった森林の役割や、安来市で行われている、森林を守り生かしていく取り組みについて詳しく紹介する特別番組を「やすぎどじょっこテレビ」で放送します。

皆さん、ぜひご視聴ください。



### 安来市林政広報番組

「森林を守ろう。森を活かそう。」

令和6年2月上旬から放送開始予定

(放送時間30分、再放送あり)

増えています。

このような状況の中、令和元年に市町村による森林整備等の新たな財源として「森林環境譲与税」の譲与がスタートしました。

### 森林環境譲与税の

#### 目的と使い方

森林環境譲与税は、森林環境税及び森林環境譲与税に関する法律に基づき、市町村では「森林の整備に関する施策」と人材育成・担い手の確保、木材利用の促進や普及啓発等の「森林の整備の促進に関する施策」に充てることとさ

れています。

安来市は、令和5年度には3500万円余りの森林環境譲与税が配分されており、主に、林業事業者が行う市内の森林整備や木材生産の促進、林業のデジタル化（林業DX）の推進などに充てています（左ページ参照）。

安来市では、森林の多面的機能が今後も適切に発揮されるように、森林環境譲与税を活用してさまざまな取り組みを進めていきます。

問い合わせ 農林振興課  
TEL 23・3335



## 森林環境譲与税を活用した主な事業



### 森林環境整備総合対策事業

森林の多面的機能の発揮と、林業の成長産業化に向け、森林環境整備を進める総合的な対策として、林業事業者に対するさまざまな補助メニューを展開しています。

補助の対象は、高性能林業機械の導入や伐採のための路網整備（作業道の新規開設、既存路網の修繕）、伐採作業用の土場整備、再造林と植林地の保育、林業事業者の従業員の技能向上の支援など、林業全般に対して幅広く対応し、森林整備を後押ししています。

【令和5年度予算：2,040万円】



### 市産木材利用促進補助金

市内の山林から伐り出される木材（市産木材）の利用促進を図るため、市産木材を使用した木造住宅等の新築、増改築、修繕、リフォームを行う施主に対して、住宅等への市産木材の使用量に応じて補助を行っています。

補助額は、住宅等に使用する市産木材1㎡あたり3万円で、住宅等1軒あたり30万円が限度です。令和3年度の制度開始からこれまで、新築15軒、増改築1軒、リフォーム5軒、計21軒の補助を行っています。

【令和5年度予算：300万円】



画像提供：ヤマハ発動機株式会社

### 森林UAVレーザー計測

（UAV…無人航空機）

令和5年度の事業として、島根県が令和3年度に設定した「循環型林業拠点団地」122haを対象に、森林の地形や立木の状態を詳細にデジタル情報化して活用することで、林業のデジタル・トランスフォーメーション（林業DX）の推進を図っています。

また、この事業のほかに、令和5年度には市内全域の森林の航空レーザー計測と解析を進めており、この森林UAVレーザー計測の成果を精度向上に役立てています。

【令和5年度予算：740万円】



### 森林整備に向けた産学官連携

島根大学生物資源科学部、しまね東部森林組合、安来市との産学官連携により、大学の知見を生かして、大学教員の助言や指導のもと、持続可能な森林経営を実現するための次世代の森づくりの手法や、林業DXの検討を進めています。

しまね東部森林組合では、島根大学教員の現地指導のもとで、生物多様性に富み、災害に強い「針広混交林」（スギやヒノキなどの針葉樹と広葉樹が混ざった森林）の育成に取り組んでいます。

【令和5年度予算：400万円】

書かない・動かない窓口を目指して

安来市役所安来庁舎1階で

# だれひとり取り残さない窓口がスタート

令和5年3月に策定した「安来市DX推進計画」に基づき、市民に分かりやすい庁内窓口の実現に向け、異動受付支援システムの導入による書かない（※署名は必要です。）窓口と、結婚、出産、引っ越しなどのライフイベントごとの窓口ワンストップ化による動かない窓口がスタートしました。

また、証明書自動交付システム（マルチコピー機）の設置により、窓口を通さずマイナンバーカードを利用して庁舎内で証明書等の受け取りも可能になりました。



## ここが変わりました

- ◆手続き時に記載台で書いていた申請書の記入が不要となります。
- ◆窓口で聞き取りをしながら職員が申請書を作成するので、確実な手続きが可能となります。来庁者は署名のみとなります。
- ◆ライフイベントごとの手続きや証明書の受け取りなどが一つの窓口で完了します。特に市民課と税務課で必要な手続きをワンストップ化し「死亡後のお手続き」窓口を設けました。
- ◆証明書自動交付システム（マルチコピー機）により、窓口を通さずマイナンバーカードを利用して証明書等を受け取ることができます。操作が不安な場合は職員が説明します。手数料が窓口交付時よりも100円安くなります。
- ◆総合案内を来庁者の出入りが多い正面玄関（北側）付近に移設しました。
- ◆新たにベビーカーを設置したことで、お子さんのそばで手続きができます。
- ◆お子さんを近くで見守ることができるようキッズコーナーを窓口付近に移設しました。

【問い合わせ】 市民課 ☎23-3083



記載台が減り、開放感のあるフロアになりました。



# 安来庁舎1階フロア (東側)

パスポート

婚姻・出生  
死亡等

転出入・転居  
証明等

健康福祉  
子育て・介護

市民課

保険・年金

死亡後の  
手続き

証明等

税務課

住所や生年月日などの手書きを省き、  
ライフイベントなどの手続きや証明書の受け取りなどが  
1つの窓口で済みます。

マルチ  
コピー機



マイナンバーカードを利用して窓口を通さず証明書等を受け取ることができます。手数料が窓口交付時よりも100円安くなります。

キッズ  
コーナー



キッズコーナーを窓口付近に移設しました。

新たに「死亡後の手続き」ボタンができました。複数の手続きを一つの窓口で行うことができます。

発券機



総合案内



ベビーカー

初めに発券機で必要な手続きを選択して番号カードをお受け取りください。番号で窓口へご案内します。

総合案内を来庁者の出入りが多い正面玄関（北側）付近に移設しました。





## ぽかぽかたまごうどん

※1人分あたり

627  
Kcal



生姜入りのたまごスープで朝から体があたたまります。レンジで簡単なので忙しい朝におすすめです。

(材料) (1人分)  
水……………200ml  
鶏がらスープの素……………小さじ2  
にんにくチューブ……………1cmくらい  
生姜チューブ……………1cmくらい  
冷凍うどん……………1玉



豚ロース(薄切り)……………4切れ  
白菜……………100g  
卵Mサイズ……………1個  
刻みねぎ……………適量  
ごま油……………適量  
こしょう……………適量

### 【作り方】

- ① 耐熱容器に冷凍うどんを入れ、表示通りに加熱する。
- ② 大きめの耐熱容器に水、鶏がらスープの素、にんにく、生姜を入れて混ぜ、①のうどん、キッチンばさみで食べやすい大きさに切った白菜、豚ロースを広げてのせる。
- ③ ②に溶き卵をかけ、ふんわりラップをし、600Wのレンジで8分加熱する。
- ④ ③を混ぜてから器に移し、ねぎ、ごま油、こしょうをかけてできあがり。

＝人権尊重社会の実現をめざして＝

シリーズ  
人権を  
考える 56

### 同和問題の解決をめざして

～「寝た子を起こすな」という考え方では、同和問題は解決できません!～

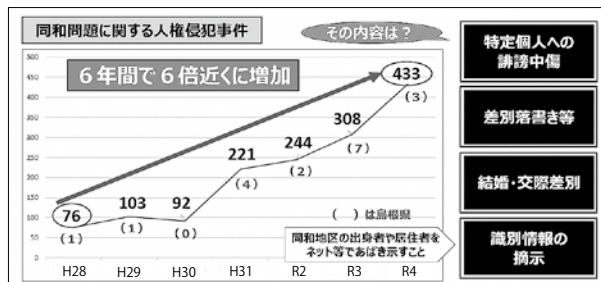
「同和問題を知らない人にあえて教える必要はない」「そっとしておけば、自然になくなる」等、いわゆる「寝た子を起こすな」という考え方があります。このような考え方では、絶対に解決することはできません。

明治4年に「解放令」が出されてから約150年、昭和22年に基本的人権の尊重をうたった日本国憲法が施行されてから約80年が経過した現在でも、いまだに差別は現存しています。特に、最近では、ネット上の特定個人や不特定者を対象とした誹謗中傷等の差別的表現の書き込み、差別落書き、結婚・交際の場面での差別的取り扱い、行政書士による戸籍謄本等の不正取得、転居先が同和地区であるかという市町村への問い合わせなど、全国でさまざまな差別事象が発生しています。

それは、多くの人と同和問題に対して、本気で向き合おうとせず、避けて通ってきたり、「他人

ごと」と考え、正しく理解しようとしなかったりしたことが要因の一つです。同和問題に対して無関心でいることは、社会の中の差別に気づけないばかりか、自分の差別的言動にも気づけず、結果的に差別を助長することにもなりかねません。

同和問題は、差別される側の問題ではなく、差別する側の問題です。同和問題を解決するためには、一人一人が、自分自身の問題として捉え、「差別しない、許さない」という意識や正しい知識を持って行動することが大切です。一人一人の人権が尊重される安来市をめざしましょう。



▲法務省「同和問題の実態に係る調査報告書」をもとに人権施策推進課で作成

問い合わせ 人権施策推進課 ☎ 23-3095





## 予告

## イエローバスのダイヤ改正について

安来市では利用状況の他、小中学校の下课時間の変更や運転手の総労働時間の短縮が必要な2024年問題に対応するため、イエローバスのダイヤ改正を予定しています。

時刻の詳細は、市ホームページや広報やすぎ3月号（2月20日発行）でお知らせするほか、広報やすぎ4月号（3月19日発行）配布時に改正後の時刻表を全戸配布しますのでご確認ください。



◎ダイヤ改正予定日 令和6年4月1日

ダイヤ改正にあわせて、「安来～吉田線」の最終便では、一部予約制の運行を導入します。

### ○和鋼博物館前～安来駅～赤崎の区間

現在同様で定時定路線の運行とします。

### ○赤崎～上吉田の区間

赤崎～上吉田の運行は、乗客の目的地までとし、乗客がいなくなり次第運行を終了します。この区間で乗車される人は、運行日の18時30分までに安来バスターミナル（☎22-0833）まで電話予約してください。予約の無い場合、赤崎から先では目的地を確認させていただき、直接向かいますのでご協力をお願いします。

問い合わせ 地域振興課 ☎23-3069

## 歴史資料館資料 連載⑩知っておきたい 安来市の歴史

安来市立歴史資料館の展示品を通して安来市の歴史を紹介する、このシリーズ。第11回は、広瀬藩のお話です。

1666（寛文6）年2月3日、松江藩主松平直政が亡くなると、長男の綱隆が跡を継ぎました。同年4月29日、綱隆と弟の近栄、隆政は江戸城で四代將軍徳川家綱に謁見し、近栄は3万石、隆政は1万石の分知（相続分割）を許可され、ここに広瀬藩と母里藩が誕生しました。

松江藩は、前の藩主であった堀尾氏、京極氏両家に後継者がいなかったため改易（取りつぶし）となったことから、綱隆は分家を作ることで後継者問題を解決し、本家の存続を図ったのでした。

直政は徳川家康の孫ですから、近栄はひ孫になります。直政は徳川將軍家一門として、石高は少ないながらも高い格式を与えられていました。広瀬藩も1850（嘉永3）年には城主格に格上げされています。

広瀬藩が誕生した時、富田川は大洪水により流れを変え、かつての富田城の城下町は川底に沈んで

### 元文（宝暦）年間の日記 記拔書（秦家文書）

しまいました。近栄は江戸にいたため、綱隆が広瀬に来る所を決め、新たな城下町づくりが始まりました。藩邸は現在の広瀬社会福祉センターのある場所から西の山裾までの範囲でした。

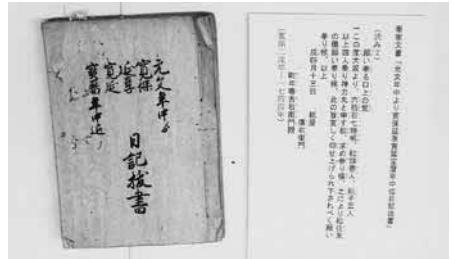
当時の面影は広瀬小学校の庭園（鈴木家老邸跡の庭園）、広瀬社会福祉センター敷地の東端に残る土塁跡、外堀跡等に見ることができます。

歴史資料館では、広瀬藩時代に町の大年寄を代々勤め、酒造業やたたら製鉄、金融業を営んだ秦家の古文書を収蔵・展示しています。

現在は、1846（弘化3）年3月15日から6月1日まで105日かけて東国へ旅行した時の旅行記の一部を展示しています。道路改修等の慈善事業にも私財を投じた秦家は、1869（明治2）年には広瀬藩の藩士に列せられました。

### 問い合わせ

歴史資料館 ☎32・2767





市長日記

## 林業の発展と活性化

12月26日に、住信SBIネット銀行ほか4者と「林業・林政DXの実現及びカーボンニュートラルへの貢献に向けた連携に関する協定」を締結しました。

この協定により、市を含む6者連携のもと、林業・林政DXの加速化による安来市の林業・木材産業の発展と、森林由来クレジットの創出に向けて協働で取り組んでいきます。



◀協定書の締結式では、6者が揃って協定内容を確認しました。



紹介します  
出来事を  
まちな話題や

# たうんとぴっくす

TOWN TOPICS

今月の1枚



荒島地区活性化推進協議会の設立30周年を記念して、桜の苗木を提供した安来十神ライオンズクラブと合同で植樹祭が行われました。この日は荒島小学校の児童を招き、大人になっても思い出として残るよう一緒に植樹をしました。 12月11日：古代出雲王陵の丘



このマークの記事は、関連写真を「市公式フェイスブック」で公開しています。



▲ドローンの飛行ルートをプログラムして飛ばすコーナー。動作の順番・高さ調節が重要です。

## 最新の情報技術を楽しむ

12月2日・3日に情報科学高校で「情報ITフェア」が開催されました。生徒たちが企画・運営するブースや企業等とコラボした最新技術を体験できるブースでは、画像生成AI、メタバース、VRといった近年の技術が盛りだくさん。訪れた人はさまざまなITに驚きながらも楽しんでいました。

画面内で人物の手の位置にざるが出現し、動きに連動するドジョウすくいのARゲームを体験した参加者は「持ち上げる動きに反応してドジョウがはねるのが面白かったです」と話していました。

人権への理解を深めてもらおうと、12月9日に「人権フェスティバル つなげて未来や2023 in ひろせ」が広瀬中央交流センターで行われました。

今回は、佐藤みどりさんがLGBT等の当事者として登壇。「左利きの人や血液型がAB型の人と同じくらいの割合、11人に1人がLGBTであると言われていますが、多くの人がカミングアウトできずに苦しい思いを抱えています」と話し、島根県内にも当事者がいる、身近なことであると考えてもらえたらと、体験談を交えながら講演しました。



▲「普通の反対はもうひとつの普通、それぞれ自分らしく生きてほしい」と語りかけました。

## 誰もが生きやすい社会へ



▲広瀬バンビーキッズは、メドレーで曲を流し、さまざまなダンスを披露しました。

## 地域福祉活動の一助に

12月10日にアルテピアで「歳末たすけあい安来市民余芸大会」が開催され、21組の個人・団体が歌や踊り、楽器の演奏を披露しました。

ブラスバンド演奏を披露したやすぎJr.ブラスバンドの秦さくらさんは「大きなホールにたくさんのお客様がいる中で演奏ができて良かったです。2曲だけだったけど、しっかり演奏することができて楽しかったです」と話しました。

この日の収益金は、歳末たすけあい募金として地域福祉活動に役立てられます。

令和5年度「ディスカバー農山漁村の宝」に、広瀬町東比田で活動しているシバザクラの会が選定され、中国四国農政局主催の選定証授与式が12月18日に行われました。

この表彰は、地域の活性化や所得向上の取り組みに対し行われています。水田の盛り土や農道横の斜面へのシバザクラの植栽等を行っているシバザクラの会。植栽による草刈り作業の省力化、共同作業による交流の増加、「シバザクラ祭り」での関係人口増加といった成果が受賞につながりました。



▲安来庁舎で選定証の授与式が行われ、シバザクラの会から7人が出席しました。

## 地域活性化のヒント

音楽との向き合い方を学ぶ「宮田大 チェロ・リサイタル 弦楽クリニック」が、12月14日に第一中学校で開催されました。

チェロ奏者・宮田大さんによる指導と、宮田さんと伴奏のジュリアン・ジェルネさんによる演奏に、弦楽部の生徒たちは、圧倒されつつも真剣に聞き入り、自分の糧としていました。弦楽部長の植田咲希さんは「今までは楽譜通りに間違えないことを意識しすぎていましたが、イメージを音にすることに力を入れたいです」と話していました。



▲弦楽部員32人にとって、日本を代表するチェリストの宮田さん（左）から学ぶ貴重な経験に。

## 弦楽界のスターに学ぶ



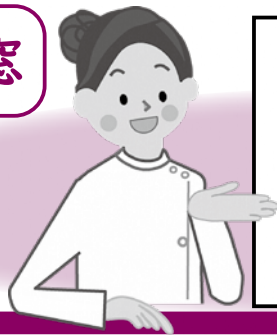
▲和食は口の中で味の対比を楽しめ減塩してもおいしく食べることができるという佐々木氏。

## 口中調味と身土不二

12月1日に伯太中央交流センター（わかさ会館）で、安来市食生活改善推進協議会設立30周年を記念して式典と講演会が開催されました。

講演会では、あそびばキッチンコンソーシアム代表の佐々木久美氏が「美味しく食べて健康長寿 安来のごはん」と題し、働き盛り世代やシニア世代といった年代ごとに食べてほしい食品が変わっていくこと、その土地でできた食材を食べると健康になれる「身土不二」の食生活を次の世代に伝えてほしいなどのお話がありました。





～ 2月4日は「風しんの日」～

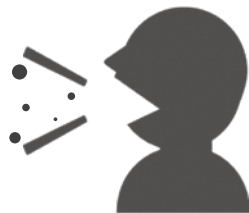
## 風しんから、あなた自身と 周りの人を守るために

■問い合わせ いきいき健康課 ☎ 23-3220

### ◎風しんってどんな病気？

風しんウィルスの飛沫感染によっておこります。発しん、発熱、炎症による首の後ろ側のリンパ節の腫れなどが主症状の感染症です。ときに関節痛・血小板減少性紫斑病・脳炎などの合併症を併発することがあり、成人で発症した場合、重症化しやすい疾患でもあります。

風しんは咳やくしゃみといった飛沫などによって感染し、1人の患者から5～7人ほどにうつす強い感染力を持っています。



### ◎風しんの予防策は？

予防接種（ワクチン）が効果的な予防策です。ほかに、外出後の手洗い、うがい、マスクの着用など、感染症全般と同様の予防も大切です。

### ◎風しんの予防接種で未来の赤ちゃんを守りましょう



妊婦、特に妊娠初期の女性が風しんにかかると、赤ちゃんにも感染し「先天性風しん症候群」という病気にかかってしまうことがあります。

先天性風しん症候群には、耳が聞こえにくい、目が見えにくい、生まれつき心臓に病気があるなどの症状があります。

このため、特に妊娠中の方は、風しんに感染しないよう注意することが必要で、家族からの感染や職場における感染にも気をつけることが重要です。また、妊娠している人の周囲の方も、普段以上に自身の体調に気を付けましょう。

### ◎風しんの予防接種には費用助成があります

#### 【小児予防接種事業】

##### 対象者

- 第1期：生後12カ月以上24カ月未満の人
- 第2期：5歳以上7歳未満の人（小学校に入学するまでの1年の期間）

接種費用 無料

#### 【風しん等予防接種費用助成事業】

##### 対象者

- ①現在妊娠している女性の夫
- ②妊娠を希望する夫婦・女性（満18歳から満49歳までの人）

助成上限額 4,000円（1人につき1回）

#### 【風しん第5期定期予防接種事業】

##### 対象者

昭和37年4月2日～昭和54年4月1日生まれの男性で、風しん抗体検査を実施し、抗体保有率が低かった人

※対象者は、過去に風しんの公的予防接種を受けていないため、他の世代に比べて、風しんの抗体保有率（抗体価）が低くなっています。

接種費用 無料

※風しん抗体検査は、対象年齢の男性であれば無料で受けられます。

上記の対象でない人も、任意で予防接種は受けられます。その場合、費用は自己負担です。料金については、各医療機関にて問い合わせください。

### 問い合わせ

- ・風しん第5期定期予防接種事業  
…いきいき健康課 ☎ 23-3220
- ・小児予防接種事業、風しん等予防接種費用助成事業  
…子ども未来課 ☎ 23-3222

# 新刊図書紹介

## New Books Introduction

図書館司書が選んだ注目の新刊を紹介します。

### 出雲大社 平成の大遷宮



編集・発行所  
出雲大社

平成25年の「本殿遷座祭」に始まり同31年に完了した、平成の大遷宮の一部始終を記録した公式記念誌です。

60年ごとに行われるこの大事業には、市内からも多くの職人が参画しました。

見てもよし、読んで納得の貴重な記録集です。(山)

### 親子で学ぶシリーズ第11弾 親子で学ぶ 島根の歴史知る知る事典



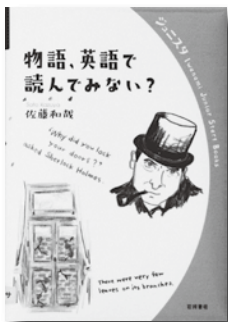
編著  
穴道正年

発行所  
山陰中央新報

島根県の主な遺跡を「ドッキー博士と風ちゃん」「おじいさんとマアちゃん」の会話形式で、わかりやすく説明されています。

安来市からは、「荒島墳墓群」「富田城跡」「広田亀治の『亀治米』」「赤屋の前方後円墳」などが紹介されています。(中)

### 物語、英語で読んでみない？ ～岩波ジュニアスタートブックス～



文  
佐藤和哉

発行所  
岩波書店

「雪女」など英語ではどのような表現になるのか、単語一つとっても、面白いです。中学生から読める内容で、「物語」を読みながら、英語上達もめざましますよ。

洋書を読む前の入門編としていかがでしょうか。(須)

### 才人と俳人 俳句交換句ツ記



著者  
堀本裕樹

発行所  
集英社

俳人である堀本さんが、さまざまな分野で活躍するゲストにあらかじめお題を出し、詠まれた俳句へ返句をされています。

句へのエピソードも掲載されており、個性あふれる俳句が魅力的な1冊です。(音)

### その他 新刊図書

NEW

- 9月1日の君へ
- 客観性の落とし穴
- ともぐい
- 奥州狼狩奉行始末
- 山ぎは少し明かりて
- 松籟邸の隣人(1)

- 代麻理子
- 村上靖彦
- 河崎秋子
- 東圭一
- 辻堂ゆめ
- 宮本昌孝

- 倉吉本
- 伊勢と出雲 島根県立古代出雲歴史博物館
- わたしは地下鉄です キム・ヒョウン
- 日本手話へのパスポート 小野広祐ほか
- オレンジット・ダイアリー 黒川裕子
- 14歳からの映画ガイド 河出書房新社

EDITORS

### 【問い合わせ】

- やすぎ図書館……☎ 22-2574
- ひろせ図書室……☎ 32-4455
- はくた図書室……☎ 37-0050

### その他の新着図書情報は

安来 図書館情報 検索

### はくた図書室を 臨時休館します

蔵書点検と空調工事のため、はくた図書室を次の期間は臨時休館します。

期間 1月29日(月)

～2月9日(金)

- 電話やカウンターで延長貸出の申し出ができるほか、インターネットでも、OPAC(図書館情報システム)で「図書館利用カード」のパスワードを使い延長貸出ができます。利用方法は下2次元コードから確認ください。
- ※新刊図書や予約の入っている図書は対象外です。
- ※返却期限を過ぎると延長貸出はできません。



インターネットでも延長貸出ができます。 図書の貸出期間は2週間(DVDは1週間)ですが、「期限内に本が読み終わらない」など、期限を超えて本を借りたい人のために、申請日から2週間(DVDは1週間)延長貸出ができます。



# 歯と口腔の健康を保ち、いきいきとした生活を

## 知っていますか、8020（ハチマルニイマル）運動

8020運動「80歳になっても20本以上自分の歯を保とう」という運動です。

親知らずを除く28本の永久歯のうち、少なくとも20本以上自分の歯があれば、ほとんどの食物を噛みくだいて、おいしく食べることができると言われていいます。楽しく充実した食生活を送り続けるためには、健康な歯を保つことが大切です。

## 元気な歯は、日々のお手入れから

歯を失う2大原因は歯周病とむし歯です。80歳で20本以上の自分の歯を保つには子どものころからの

歯と口腔の健康維持の積み重ねが大事です。妊産婦を含め、生まれてから高齢期までの全てのライフステージで健康な歯を保つため、かかりつけ歯科をもち、定期的に歯科健診を受けて、8020達成を目指しましょう。

## 令和5年度の8020達成者状況

安来市では健康増進計画「健康やすぎ21」に基づき、歯と口腔の健康の取り組みとして、毎年80歳を迎える人へ歯と口の健康に関するアンケート調査を実施し、20本以上自分の歯がある人を表彰しています。今年度8020を達成した人は41人でした。

## ～令和5年度の8020表彰者のコメント～

### 須山信男さん

「かたいものが好きで、せんべいや漬け物を好んで食べます。噛んだり、飲み込んだりすることの心配はありません。

歯科には2～3カ月に一度、歯石をとってもらうなど定期的にクリーニングに通っています。詰め物などで不具合があるとすぐに診てもらおうようにしています。

歯磨きは、特に夜は5分くらい長めにしっかりと磨き、歯間ブラシも使っています。

また、元気の秘訣は、田んぼで作業をしたり、月に2回ペタンクを楽しんだりすること。食べた分は運動し、運動をしない日は間食を控えています」



### 山崎幹男さん

「定期的に歯科健診を受け、3カ月に1回は歯垢や歯石を取りに歯科へ通っています。かかりつけの先生から定期的に受診をするように勧められ、点検、治療してもらっているおかげで自覚症状のないむし歯も見つけてもらえ、おかげで入れ歯もなく、食べることに全く問題はありません。

元気の秘訣は、家族と一緒に夕飯を食べていることです。また、毎朝小学生の登校の見守り隊として一緒に歩いたり、ボランティアをしたりとよく外に出かけています。仕事も続けていて、若い人との付き合いで刺激ももらっています」



問い合わせ いきいき健康課 TEL 2 3 - 3 2 2 0

# 新幹線整備の実現を目指して

中国横断新幹線（伯備新幹線）整備推進会議は、中海・宍道湖・大山圏域の市町村や経済団体などにより令和元年5月に設立されました。山陰の2つの新幹線（伯備新幹線、山陰新幹線）の整備実現を目指し、一丸となり取り組んでいます。

令和5年11月15日には、圏域の市長などが代表して、国土交通省の村田茂樹鉄道局長と面会し、次のとおり要望を行いました。

- ・伯備新幹線及び山陰新幹線の早期実現
- ・地元負担のあり方の見直し
- ・並行在来線の経営分離の見直し
- ・新幹線整備にかかる予算総枠の拡大

## 【新幹線の整備実現で期待される効果】

- 経済交流の拡大・観光人口の増加  
→持続可能なまちづくり
- 地域間連携の推進  
→地域経済成長の実現
- 一極集中型から分散型社会への転換  
→災害に強い国土づくり
- 交通ネットワークの多様化  
→環境負荷の低減

問い合わせ 中国横断新幹線（伯備新幹線）整備推進会議事務局（松江市交通政策課）

TEL 0 8 5 2 - 5 5 - 5 6 6 1



## 行政

### マイナンバーカード 申請等の休日窓口を 開設します(要予約)

平日の市役所開庁時間のほかにマイナンバーカードの交付申請や受け取りができます。申請の際に、通知カードと官公庁が発行した顔写真付き本人確認書類をお持ちの場合、カードを郵送で受け取ることもできます。なお、写真は窓口で撮影します。

混雑を避けるため、必ず3日前までにご予約ください。市民課に電話、または安来市相談・健(検)診等



環境政策課  
Tel 23・3098

松江保健所  
Tel 0852・61・8875

安来警察署  
Tel 22・0110

予約サイト(下2次元コード)で予約できます。

日時 2月25日(日)9時~12時

場所 市民課(安来庁)

市民課  
Tel 23・3083

迷い犬が多発しています

迷い犬の目撃や保護が多発しています。犬がいなくなったときは周辺を探すとともに、問い合わせ先の3機関すべてに報告してください。

また、飼い主がわかるように、犬に登録鑑札と狂犬病予防注射の注射済票の取り付けをお願いします。

### 安来市再生可能エネルギー 地産地消ビジョンに 関するWebアンケート にご協力ください

安来市では、令和5年3月にエネルギー構造の転換と、再エネを通じた産業や地域の振興ストーリーを描いた「安来市再生可能エネルギー地産地消ビジョン」(以下、「ビジョン」)を策定しました。ビジョンをより多くの人に知っていただき、効果的な施策を検討することを目的に、Webアンケート調査を実施しています。

皆さんのご意見をお聞かせください。

回答期限 2月15日(木)

回答方法 アンケート専用フォーム(下2次元コード)から回答してください。



ビジョンの閲覧方法 市ホームページ(下2次元コード)から閲覧できます。



環境政策課  
Tel 23・3102

### お子さんの教育資金を 「国の教育ローン」(日本 政策金融公庫)がサ ポート

「国の教育ローン」は、高校、短大、大学、専修学校、各種学校や外国の高校、

大学等に入学・在学するお子さんのいる家庭を対象とした公的な融資制度です。

融資金額 お子さん1人につき350万円以内

金利 年2.25%

※母子家庭の人などは年1.85%(令和5年11月1日時点)

返済期間 18年以内

詳細は日本政策金融公庫ホームページ(下2次元コード)をご覧ください。



教育ローンコールセンター  
Tel 0570・008656  
(ナビダイヤル)または  
Tel 03・5321・8656

### 衆議院議員補欠選挙に ついて

衆議院島根県第一区選出議員補欠選挙を次のとおり実施する予定となりました。

- 選挙期日 4月28日(日)
- 告示日 4月16日(火)



選挙管理委員会事務局  
Tel 23-3135



このマークがあるお知らせは、母子健康情報アプリ「母子モ（安来市版）」でも申し込み可能です。右の2次元コードからアプリの詳細を確認することができます。



## レディース／ミドル・シニア求職者のための企業説明会

日時 2月8日(木)14時10分～16時30分

場所 くにびきメッセ（松江市学園南）

対象者 再就職を希望する人

内容 企業プレゼンテーション、企業自由説明会

申込期限 2月7日(水)

参加費 無料

その他 服装は自由です。希望者は、終了後に見学や体験もできます。

①就職サポートセンター 島根

## 島根県育英会大阪学生会館令和6年度第2期入寮生募集

募集施設 大阪学生会館（大阪府吹田市千里丘中）個室 定員70人

寮費等 ▽月額寮費6万6000円（朝・夕食付）その他自室電気料金 ▽入寮費12万円または15万円（入寮時に納入）

募集人員 15人程度

応募資格 島根県で生活経

験があり、大学短大・大学院・高専（4年生以上）、専修学校（専門課程）に在学中か令和6年度進学希望者（進学先未定でも申込可能）

## 講座・教室

### 安来市学習訓練センター主催の教室

いずれも同センターを会場に開催します。

#### ●パソコンなんでも相談

パソコンの使い方を自由に何度でも教えてもらえます。パソコンの不具合・修理は対応していません。

開催日 平日

時間 ▽10時～12時 ▽14時～16時

受講料 1時間につき1000円

その他 ▽事前予約が必要（当日予約可） ▽パソコン・プリンター・デジタルカメラの持ち込み可 ▽インターネット・メールは当センターのパソコンのみ利用可

分らないことがマンツーマンで集中的に学べ、自分のペースで進めることができます。

#### ●パソコン個人指導

受講料 1回（2時間）4000円

その他 ▽受講日時は事前に相談ください ▽パソコン、デジタルカメラ持ち込み可

キャンセルは3日前までお問い合わせください（2日前からは受講料が発生します）。

●パソコン体験教室

初心者大歓迎です。パソコンにさわって簡単な操作をしてみませんか。訓練センターへ備え付けのパソコンで行います。

#### 事前の申し込みが必要です。

開催日 平日のみ（予約制、当日予約可）

時間 ▽10時～12時 ▽14時～16時

受講料 1時間につき1000円

①安来市学習訓練セン

## こころの健康づくり講演会

日時 3月6日(水)18時30分～20時

場所 安来中央講義室

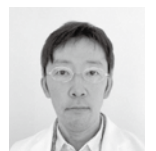
演題 「働き盛り世代のこころの健康づくり～病気の理解と周囲（家族・友人・職場等）ができること～」

講師 金藤内科小児科医院 精神科・心療内科 医師 金藤健太郎氏

参加費 無料

申込締切 2月26日(月)

①いきいき健康課 Tel 23-3220



ター Tel 23-1750

## マタニティ教室

日時 2月18日(日)9時30分～11時30分（開始15分前から受付開始）

場所 ① 対象 おおむね妊娠6カ月以降の妊婦とその夫

申込締切 2月14日(水)

持ち物 母子健康手帳、タオル

※動きやすい服装でお越しください。

①子ども未来課 Tel 23-3222

①子ども未来課 Tel 23-3222

①子ども未来課 Tel 23-3222

①子ども未来課 Tel 23-3222

## 子育て支援センター 子育て支援講座（2月1日(木)9時受付開始）

※要申し込み

①入園するその前に：

日々子どもと接している保育士や給食を作っている調理師から、今の保育所やこども園の話等をいただきます。聞いてみたいことにもお答えしますので、入園に向けて楽しくお話をしましょう。

日時 2月19日(月)10時30分～12時

場所 ①運動指導室

その他 託児あり

①子ども未来課 Tel 23-3222

①子ども未来課 Tel 23-3222

①子ども未来課 Tel 23-3222

①子ども未来課 Tel 23-3222

①子ども未来課 Tel 23-3222



## 安来市就学援助制度をご活用ください

市では、経済的な理由により、市内小中学校へ通うお子さんの学用品や校外活動などの支払いにお困りのご家庭に、費用の一部を援助する就学援助制度を設けています(申請が必要です)。



### 援助を受けることのできる事由

- ①生活保護が停止または廃止になった
- ②市県民税が非課税または減免になった
- ③個人事業税、固定資産税、国民健康保険税が減免になった
- ④国民健康保険税の徴収の猶予を受けた
- ⑤児童扶養手当を受給している など

### 援助の対象

学用品費、通学用品費、新入学用品費、修学旅行費、スポーツ振興センター掛金、校外活動費、学校給食費、PTA会費、生徒(児童)会費、クラブ活動費、卒業アルバム代等の一部(上限あり)

### その他

- ・年度当初から援助を受けるためには、各学校が設けた締切日までに申請が必要です。
- ・経済的に困難な状況になってしまった場合は年度途中でも申請できます。

詳しくは、お問い合わせください。

- 学校教育課(安来中央 1階)  
Tel 23-3180
- ・お子さんが就学している学校

● 3歳児健診  
 日時・場所 2月8日(木) 13時~14時15分 ●  
 対象 令和2年9月生まれのお子さん  
 持ち物 母子健康手帳、健診アンケート、当日朝の尿子ども用歯ブラシ、仕上げ用歯ブラシ  
 問 子ども未来課  
 Tel 23-3222

● 1歳6か月児健診  
 日時・場所 2月8日(木) 9時~10時15分 ●  
 対象 令和4年7月生まれのお子さん  
 持ち物 母子健康手帳、健診アンケート、フェイスタオル、仕上げ用歯ブラシ  
 ● 9か月児健診  
 日時・場所 2月26日(月) 13時~14時15分 ●  
 対象 令和5年4月生まれのお子さん  
 持ち物 母子健康手帳、バスタオル  
 問 子ども未来課  
 Tel 23-3222

伯太保健センターで遊ぼう  
 日時 2月5日(月)10時~11時  
 場所 ● 母子健康手帳、バスタオル  
 問 子ども未来課  
 Tel 23-3222

知識を学びます。  
 開催日 2月21日(水)、28日(水)、3月6日(水)、13日(水)  
 時間 10時~12時  
 場所 ● 母子健康手帳、バスタオル  
 対象 令和5年9月~11月生まれの第1子とその母親  
 問 子ども未来課  
 Tel 23-3222

5~6カ月児:9時45分~10時 ●  
 9~11カ月児:13時30分~13時45分 ●  
 申込締切 2月19日(月)  
 持ち物 母子健康手帳、冊子「ごはん手帳」(4か月児健診時に配布)、試食用のスプーン(大人用・子ども用)  
 問 子ども未来課  
 Tel 23-3222



時~11時 ●  
 持ち物 母子健康手帳、バスタオル  
 問 子ども未来課  
 Tel 23-3222



時~14時15分 ●  
 対象 令和5年9月生まれのお子さん  
 持ち物 母子健康手帳、健診アンケート、バスタオル  
 ● 4か月児健診  
 日時・場所 2月1日(木) 13時~14時15分 ●  
 問 子ども未来課  
 Tel 23-3222

## BCG予防接種

日時 2月14日(水)13時15分  
〜14時15分(受付時間)

場所 **健**

対象 令和5年8月生まれ  
のお子さん

持ち物 母子健康手帳、予  
防接種予診票

問 子ども未来課

Tel 23-3222

## 相談

毎月第1・3日曜日は  
休日相談を実施します

高齢者に関する幅広い相  
談をお受けするとともに、  
介護、医療、福祉、保健な  
ど、さまざまな制度や地域  
で利用できるサービスの紹  
介をします。

日時 2月4日(日)、2月18  
日(日)9時30分〜12時

18日は10時からミニ講座  
「認知症サポーター養成講  
座」を開催します。

場所 安来中央**交**

相談料・予約 無料・不要

問 高齢者まると相談セン  
ター

Tel 32-9110

## 栄養相談

(無料・要予約)

食生活や健診結果などに  
ついて、管理栄養士が専門  
的なアドバイスをしていま  
す。

日時・場所 ▽2月13日(火)  
9時30分〜16時・安来中央

交 ▽2月27日(火)9時〜11  
時・**健**

問 いきいき健康課

Tel 23-3220

## 心の健康相談(無料)

心の病気や悩み、アル  
コール問題に関する相談を  
お受けします。

事前に予約が必要です。

日時 ▽2月1日(水)13時30  
分〜17時 ▽2月14日(水)13  
時30分〜16時 ▽2月22日  
(木)13時30分〜16時

場所 松江保健所(松江市  
東津田町)

担当者 精神科医師、保健師

問 松江保健所

Tel 0852-23-1316

## 看護職就業相談会

※無料・要予約

看護職の求人・求職相談、  
看護情報の提供などを行い

ます。

日時 平日10時〜15時

場所 島根県ナースセン  
ター(松江市袖師町)

問 島根県ナースセンター  
Tel 0852-27-8510

## 福祉職場相談会 in 安来

市内の障がい・保育・介  
護など福祉職場に就職を希  
望している人や福祉の仕事  
に関心がある人への就職支  
援を目的に開催します。福  
祉の仕事が初めての人、資  
格のない人でも参加できま  
す。※当相談会は、ハロー  
ワークでの失業認定に関する  
求職活動に該当します。

日時・場所 2月9日(金)13  
時〜15時・**健**

内容 ①法人・企業説明  
ブース・参加法人や企業が  
職場の概要や求人、働き方  
の説明を行います。②就職  
相談ブース・▽ハローワー  
クや福祉人材センターが就  
職に関する相談に応じま  
す。▽福祉の仕事や福祉の  
資格について説明します。  
▽求人や事業所の情報提  
供、各種助成金、貸付金等  
の説明を行います。▽求職

登録、介護福祉士や保育士  
資格をお持ちの人の届出登  
録もできます。③資格取得  
相談ブース・島根県雇行政  
策課が就職に向けた資格取  
得等に関する説明を行いま  
す。

その他 ▽申込不要▽入退  
場自由▽服装自由▽年齢制  
限なし▽お子さん連れでの  
参加可▽やむを得ない事情  
により、開催内容の変更や参  
加制限、中止をすることがあ  
ります。その場合、島根県社  
会福祉協議会ホームページ  
で随時お知らせします。

問 島根県社会福祉協議会  
(島根県福祉人材センター)  
Tel 0852-32-5957

難病サロン in 松江

病気・日常生活・就労の  
悩み：一人で悩んでいませ  
んか。気軽にお話するつ  
どいです。難病相談支援員  
も参加します。(無料)

日時 3月1日(金)13時30分  
〜15時

場所 いきいきプラザ島根

問 しまね難病相談支援セン  
ター

Tel 0853-24-8510

## 安来市歴史文化講座

### 柴田家文書からみえる社会状況 —ヒト、モノ、カネの動き—

江戸時代の商人で、鉄の流通等により母  
里藩の経済を支えた柴田家に伝わる古文書  
から当時の社会状況を明らかにしていきます  
。※事前申し込み不要

日時 2月18日(日) 14時〜16時

場所 伯太中央**交**(わかさ会館)

講師 松江工業高等専門学校

人文科学科

教授 鳥谷智文氏

入場料 無料

問 文化課 Tel 23-3189



**司法書士無料法律相談**

【電話相談】

Tel 0852・60・9211

●司法書士総合相談センター

**内容** 不動産の売買、名義変更、お金の貸し借り、ローンの返済、悪質商法、会社の登記、裁判、調停、成年後見等高齢者の財産管理など  
**日時** 毎週月・木曜日12時～15時（祝日は除く）

●相続・遺言相談センター

日時 毎週火曜日12時～15時（祝日は除く）

【面談相談】

日時 2月17日(土)13時～17時

**場所** 朝日会館（松江市東朝日町）

**予約方法** 電話による予約（毎週月・火・木曜日12時～15時）

**予約先** Tel 0852・60・9211

◎島根県司法書士会

Tel 0852・24・1402

各種定期相談は市民カレンダーでご確認ください

相談は無料です。相談時間・問い合わせ先は、次のとおりです。

**行政相談**  
 ▼9時～12時  
 ▼総務省島根行政監視行政相談センター

Tel 0852・21・3630

生活相談

▼9時～16時

▼社会福祉協議会  
 Tel 23・1855

▼消費者問題弁護士相談

▼9時～12時

▼人権施策推進課  
 Tel 23・3068

しまね東部若者サポートステーション

出張相談（要予約）  
 ▼14時～16時

▼サポステ松江  
 Tel 0852・33・7710

縁結び相談  
 「はぴこ交流サロン」  
 ▼10時～12時  
 ▼やさぎ暮らし推進課  
 Tel 23・3179

**その他**

Y★B♥KShop  
 in プラーナ

松江養護学校安来分教室生徒による、手作りのお菓子やジャムなどの販売会および美術作品の展示を行います。

販売会日時 2月17日(土)10

時～12時

作品展示期間 2月17日(土)～19日(月)9時～22時（3日間）

**場所** フーズマーケット ホック プラーナ店 セントラルコート

◎松江養護学校安来分教室  
 Tel 22・2680

**安来市民ソフトバレーボール大会参加チーム募集**

安来市バレーボール協会主催のソフトバレーボール大会を開催します。寒い冬の真中ですが、柔らかいボールで体を動かし、心地よい汗をかき、体をほぐしましょう。

**開催日** 2月18日(日)

**場所** 伯太中学校体育館

**試合** 4人制男女混合（コート内女性は2人以上）、令和6年4月2日時点のチームトータル年齢でハンディ点加算する。

**参加資格** 市内在住・在勤者

**参加費** 2000円

**申込期限** 2月9日(金)

◎安来市スポーツ協会  
 Tel 23・1923

安来市加納美術館企画展

「安来市加納美術館の名品展－收藏品カタログ②－」

彫刻（西田明史・細田育宏）、日本画（小野竹喬）、備前焼（金重陶陽）、民芸の器（河井寛次郎・金城次郎）などの作品を展示します。

**会期** 1月11日(木)～3月10日(日)

**開館時間** 9時～16時30分  
 （入館は16時まで、火曜日休館）

**入館料** 一般 1,100円／高校生・大学生 550円／中学生以下 無料

**同時開催** 加納莞菴展「キリノ大統領の赦し 莞菴の願い」

【関連行事】

学芸員によるギャラリートーク

**日時** 2月11日(日)祝 ①11時～ ②13時30分～

**参加費** 無料（要入館料）

▲金重陶陽「水指」



▲小野竹喬「朝」



◎安来市加納美術館 Tel 36-0880



下山佐地区のイチオシ!

まちの  
タカラ

日常に寄り添う巨木の記憶  
～三つ子杉の日用品～



▲廣国神社（左）と昭和20年頃の三つ子杉（右）。倒木時の話から、三つ子杉は高さ30m近くあったと考えられます。  
◀三つ子杉を加工してつくられた茶器（棗）、コタツの天板、枝の木目を生かしたインテリア。

下山佐地区は、山佐川の南側から、北側は松江市との市境までを含む、範囲が広い地域です。谷沿いに集落が点在する地域であり、寺社も人口に比べ多くあります。そのうちのひとつ「廣国神社」は、奥谷川から松江市八雲町方面へと向かう山道沿いにあります。

今はポツンと建つこの神社ですが、昭和半ばまではシンボルとなる木がありました。幹周りおよそ7mにもなる巨木「三つ子杉」。1人の氏子が3歳になる子の成長を願って植えたことが由縁とされています。千年杉とも呼ばれていたこの大木は樹齢300年ほど、神社が建てられた宝永7（1710）年頃からあったと考えられています。

大切にされてきた三つ子杉ですが、昭和30年の夏に暴風で倒木。近隣に住む須藤操さんは「自分はまだ小学生でしたが、そのときのことは強く記憶に残っています。倒れた木は随神門や鳥居を巻き込み、道路にも届くほどでした」と当時をしのびました。

倒れた杉の大部分は木材として売られ、枝や端材は氏子や周辺住民にも配られました。受け取った人はそれぞれが普段使う茶器や箸等に加工し、日常の中で使用しています。三つ子杉がなくなり久しくなりますが、形を変えて今でも愛されているのです。

編集後記

▼荒島地区活性化推進協議会の設立30周年を記念した植樹祭を取材した時のこと。地元荒島小学校の児童6年生全員と1年生2人が一緒に桜の苗木を植えていました。この子たちが大人になって自分たちが植えた桜の木の前でうれしそうに満開の花を眺める姿を勝手に想像し、勝手に目頭を熱くしてしまいました(け)

▼12月4日から10日は人権週間です。毎年その時期に行われている人権フェスティバルに行ったことがありますか。講演はもちろん、展示・体験コーナーも充実していて、楽しみながらも人権について考えるきっかけとなります。「偏見なんて持っていない」という人も、きつと新たな発見があります。ぜひお越しを(出右)

安来市の人口と世帯数 R5.12.31現在

人口合計	35,855人
(男:17,270人 女:18,585人)	
世帯数	14,264世帯

