

# どげなかわ

2022 **9** 月号



特集1 公共施設の未来を考える

特集2 人生100年時代 自分らしく地域で暮らす

たうんとぴくす / 健康の窓 / 市長会通信 / ジョーホーの森 /  
まちのタカラ



## 第7回安来市平和のつどいを開催します

安来市は、平成26年に非核平和都市宣言を制定しました。平和を願う気持ちは人類共通の思いです。平和への意識を絶やさないために、また、市民とともに平和への思いを確認するために、平和のつどいを開催します。

「平和のつどいの日」を9月18日とし、布部ふれあい体育館でイベントを開催します。会場では平和を願う2,000灯のあんどんの展示・点灯を行います。また、平和関連企画展を安来市加納美術館で行います。

安来市平和のつどい実行委員会では、一緒に活動していただける委員を随時募集しています。趣旨にご賛同いただき、参画を希望する人は下記の問い合わせまでご連絡ください。

### 1. 平和のつどいの日※無料

**日時** 9月18日(日)14時～16時

**会場** 布部ふれあい体育館（旧布部中学校体育館）

**内容** 戦争体験者によるトークコーナー、平和への歌とことば（布部小・南小学校児童）、広瀬中学校吹奏楽部による演奏、献水式など  
※あんどんは9月17日(土)午後～19日(月)午前中の3日間、展示しています。

### 2. 平和関連企画展（安来市加納美術館事業）

**期間** 9月10日(土)～10月24日(月)※火曜日休館

**開館時間** 9時～16時30分（入場は16時まで）

**会場** 安来市加納美術館

**内容** 企画展「土門拳作品展 肉眼を超えたレンズ」

**入場料** 大人：1,100円、学生：550円（高校生以上）

※9月18日は無料



◀ 昨年の平和のつどい。会場いっぱい「あんどん」が並びました。

**問い合わせ** 安来市平和のつどい実行委員会事務局  
（安来市布部交流センター内）  
広瀬地域センター TEL 23-3205

- 2 第7回安来市平和のつどい
- 3 特集1：公共施設の未来を考える
- 6 特集2：人生100年時代  
自分らしく地域で暮らす
- 10 食改さんレシピ/シリーズ人権
- 11 TRY ICT やすぎ / 和鋼博物館連載
- 12 たうんとぴっくす
- 14 健康の窓
- 15 新刊図書紹介
- 16 市長会通信
- 17 「ジョーホーの森」各種お知らせ
- 24 まちのタカラ（裏表紙）

### 別刷 市民カレンダー

9月の行事／日曜日・祝日診療など

### 別刷 スマホ購入補助金

## 今月の表紙

### 恐竜になってよーいドン

安来青年会議所が開催した「第1回ティラノサウルス陸上競技大会島根県大会in安来」。若者らしい発想でコロナ禍でも安来の活気を取り戻そうと開催されたこの大会は、成獣の部（中学生以上）に44人、幼獣の部（4歳以上～小学生以下）に19人、ちびちび恐竜（3歳以下）に約20人という多くの参加者で賑わいをみせました。

撮影日／7月18日 場所／安来運動公園陸上競技場





### 公共施設等のあり方に関する3つの基本方針

#### (1) 施設総量の適正化

人口減少や財政状況に応じた維持管理費用を確保するため施設総量を圧縮し、施設規模の適正化を図ります。

#### (2) 予防保全・長寿命化

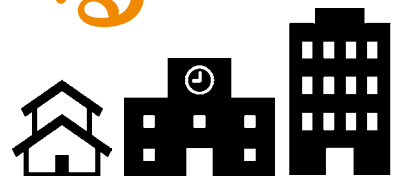
施設利用者の安全確保のため、点検や診断結果に基づき計画的な予防保全を推進し、施設の長寿命化を推進します。

#### (3) 効率的・効果的な管理運営

民間活力を施設整備や管理へ導入し、民間の資金やノウハウの活用を推進します。

# 公共施設の未来を考える

広瀬庁舎・広瀬中交、鴨来荘の基本構想を策定



市では、これまで多様化する市民ニーズに対応するため、多くの公共施設を整備し、さまざまな公共サービスを提供してきました。

しかし、これらの施設は今から30年以上前に整備されたものが多く老朽化が進んでおり、今後も大規模改修や建て替えの検討が必要な施設が多くあります。

将来に渡り安定的に公共施設を利用していくために、長期的な視点にたった公共施設のあり方を示す「安来市公共施設等総合管理計画（以下、管理計画）」を令和4年3月に改訂しました。

今号では、改訂した管理計画の概要と、計画に基づき進めている施設の検討状況をお知らせします。



## 長期的な視点をもって 計画を推進

市の人口は、平成16年の合併時の4万5千人から3万7千人へと減少しており、公共施設を取り巻く環境も大きく変わってきています。

人口が減少していく中で、老朽化が進んでいる施設をこのまま維持していくことは難しく、市民1人当たりの維持管理費用の負担や安来市の財政規模を考慮し、施設の統廃合や縮小、運営方法などを最適化する必要があります。

市では、こうした変化に対応した公共施設の更新、改修および整理統合などを行うことで、将来に渡って安定的に公共施設を利用していくために、管理計画を令和4年3月に改訂しました。

この計画では、市が保有する公共資産のうち、公共建築物、インフラ資産、土地を対象に、向こう30年間の公共施設等のあり方に関して3つの基本方針（3ページ参照）を定めています。

また、計画の改訂にあわせ、市が保有する247施設について、施設ごとに具体的な方針を記載した「資料編」を新たに作

成しました。

## 一歩踏み込んだ

## 具体的な方向性の検討

管理計画で示した3つの基本方針を推進するためには、もう一歩踏み込んだ具体的な方針を掲げて実際に動いていく必要があります。老朽化が進む中では待ったなしの状況です。

そこで、課題がある施設の方向性を具体的に検討し、すぐに実行に移すため、令和3年度に市長をトップとした「安来市公共施設利活用推進会議」を立ち上げました。

前述した「資料編」は、この推進会議を中心に議論を重ね、毎年度見直しを図っていきま



安来市公共施設等  
総合管理計画



また、令和3年度に対応を急ぐ施設の検討を進め、次に紹介する2つの施設の基本構想を令和4年3月に策定しました。

## 養護老人ホーム鴨来荘 移転整備の基本構想を策定しました

現在の利用ニーズに合わない構造となっている鴨来荘。利用者と管理者の使用状況に合わせた新たな施設の整備に向けた「基本構想」を策定し、具体的な施設の設計の前提となる基本的な考え方をまとめました。

### 施設整備の基本的な考え方

#### ●施設内容及び規模

現行施設と同じ50人を定員とし、2人部屋から1人部屋とします。施設規模は、要介護認定者への対応のため居室を広くするため現行施設より大きくなることを想定します。施設運営上必要な要件を踏まえ、1階建ての場合は敷地面積5,000㎡程度とし、延べ床面積を2,400㎡とします。

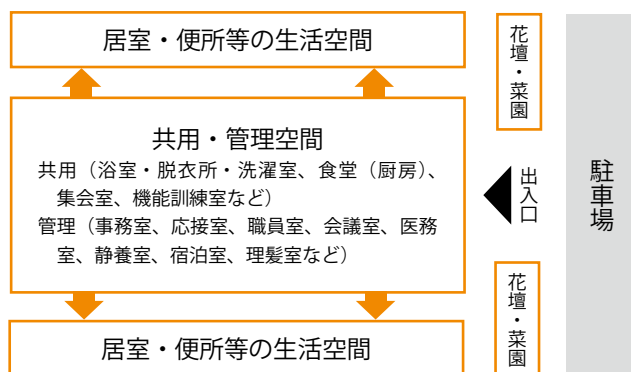
#### ●施設の整備方法

施設の整備にあたっては民間事業者との連携を図ることも視野に入れ、最も効率的な方法を検討します。建設場所は、移転整備を前提として現在地を含む市所有地を基本に検討します。整備方法により新たな建設場所を選定することも考えられます。



◀ 建築から40年以上が経過し、老朽化が進む鴨来荘。

### ●新規施設の整備イメージ



▶ 「鴨来荘の基本構想」の詳細は、市ホームページ（右記2次元コード）をご覧ください。





## 市役所広瀬庁舎

### ・広瀬中央交流センター

#### 整備基本構想を策定しました

老朽化が著しい市役所広瀬庁舎と広瀬中央交流センター。これらの施設の今後のあり方を検討するため、令和3年8月～11月に3回にわたり市民ワークショップを開催しました。

ワークショップには、10代～70代の市民38人が参加。年代別のグループでの話し合いとさまざまな年代の人でグループを作った話し合いを設定。施設のあり方や求められる機能等について意見交換を行いました。

そのワークショップで出された意見を踏まえ、右記のとおり「新たな施設に導入する機能のイメージ」と「コンセプト」を整理。住民活動の活性化が促される拠点施設の整備に向けた基本構想を策定しました。この基本構想は、具体的な施設

▶築50年以上が経過する広瀬庁舎。現在、広瀬地域センターと病院改革推進室が業務を行っています。



◀広瀬庁舎の北東150mに位置する広瀬中央交流センター。建築から40年以上が経過。

設計の前提となる基本的な考え方となります。

令和4年度以降に基本計画を策定し、財政計画と調整して実施年度を決定していきます。

#### ●新たな施設に導入する機能のイメージ 交流センター機能

サークル活動や集会、イベント、大小会議に活用。和室としての利用や、避難所としても利用。

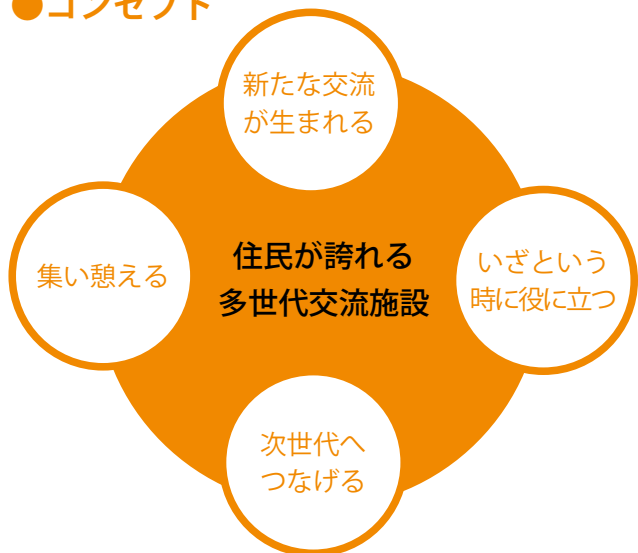
#### 図書室機能

貸出・検索の充実を図り利便性を確保。勉強や読書、親子で読み聞かせができるスペースとしても利用。

#### 共有スペース機能

気軽に立ち寄って休憩や談笑ができるスペース。小人数で勉強や作業など、さまざまな使い方ができるスペース。

#### ●コンセプト



▶「広瀬庁舎・広瀬中央交流センターの基本構想」の詳細は、市ホームページ（右記2次元コード）をご覧ください。



問い合わせ  
財政課 ☎23-3023

市民の皆さんと情報共有しながら計画を進めていきます。管理計画の推進にあたっては、実際に施設を利用する市民の皆さんと施設の現状や課題を共有し、市民参画と協働の取り組みにより、進める必要があります。そのためにも、取り組みの状況を広報紙やホームページへ掲載するなど、市民の皆さんとの情報共有に努め、理解をいただきながら進めることが大切だと考えています。また、これまで行政主体で行ってきた施設整備・利活用を、民間事業者との連携など新たな手法の検討も必要になってきます。今後も「安来市公共施設利活用推進会議」を中心に、施設の方向性を具体的に検討します。その検討結果を毎年度、管理計画の「資料編」として公表しながら進めていきます。

市民の皆さんと

情報共有しながら

計画を進めていきます





## 人生100年時代 自分らしく地域で暮らす ～高齢者クラブ会員募集中～



高齢期を楽しく、生きがいをもって、安心して暮らしていくためには、健康、仲間、住みよい地域が必要です。

老人クラブは、地域を基盤とし、おおむね60歳以上の高齢者が自主的に集まり活動する組織です。市内で活動しているのが安来市高齢者クラブ連合会（以下、高齢者クラブ）で、76の老人クラブを束ねる16の地区クラブで構成されています。

高齢者クラブの会員は、コロナ禍の影響もあり、平成28年度末の3,548人から、令和3年度末の2,735人と、5年間で大きく減少しています。今号では、そうした状況下でも、超高齢社会を明るく、生活を豊かで活力あるものにする高齢者クラブの活動をご紹介します。

### 高齢者クラブの主な活動

- ▽役員・クラブ会長研修および啓発広報
  - ▽各種スポーツ交流大会
  - ▽心と体の健康づくり
  - ▽友愛訪問活動
  - ▽地域の公共施設等の清掃
  - ▽子育て支援活動
  - ▽地域文化伝承活動
  - ▽若手委員会活動
  - ▽女性委員会活動
- など



▲安田喜楽会の細田会長。

## 健康づくりでいきいきとした生活を

高齢者クラブでは、高齢者がスポーツに参加する機会をつくり、健康の増進を図るとともに、地域の交流を高め、社会的孤立感の解消に努めることを目標に、ゲートボールやニュースポーツなどのスポーツ交流大会を開催しています。

高齢者クラブのうち伯太地域には4つの地区クラブがあります。その1つ「安田喜楽会」会長の細田武司さんと事務局の小松原祐二さんに話を伺いました。

安田喜楽会では、秋に軽スポーツ大会を企画。令和2年度にはグラウンドゴルフ大会、令和3年度にはスカットボール大会と、毎年さまざまな種類のスポーツ大会を開催しています。グラウンドゴルフ大会のときには専用のグラウンドがあります。

が、あえて安田小学校の校庭を利用。慣れない地形で思い通りにボールが動かず、ゲームの上手い人もそうでない人も同じように楽しめました。

軽スポーツ大会は日ごろ家にももろがちの高齢者にとって貴重な交流の機会であり、毎回賑やかな雰囲気の大大会になっています。

スポーツ大会の意義について細田会長は「運動することそのものも健康のために必要ですが、1人で行うのではなく集って行うこと、話しながら笑いながら行うことがいきいきとした生活に必要です。その場を提供するのが高齢者クラブの役割の1つだと思っています」と思いを話しました。

今後も高齢者クラブの活動を継続するために必要なことについて、2人は「コミュニケーションの構築が1番大切です」と口をそろえています。

コロナ禍で総会や、伯太地域のクラブ全体で行う「いきいき運動会」などが開催できず、集まる場がなかなかありません。つながりが薄れてしまわないように、日々の声かけを意識しているスポーツ大会や高齢者学級（学習会）も毎年似たことば



▲令和元年度のいきいき運動会の様子。2年間開催ができていない分、軽スポーツ大会に力を入れています。

かりにならないよう検討して、集まりやすい場づくりを心がけています。

高齢者クラブへ加入している人は年々減少していて、組織が弱体化してしまう懸念があります。

安田喜楽会では、若い人が加入しやすいよう名称を現在のものに変えて敷居を低くしたほか、「新しいイベントの計画を立てたり、屋外でもできる活動をしたりするなど、なるべく活動はやめずに別の形で続けていきたい」と地域の高齢者の活動

の場づくりへの意気込みを語っていただきました。

## 見守りで不安のない地域に

独居や寝たきりの高齢者等の家庭を訪問し、家事援助・対話・社会活動への参加支援等を行う友愛訪問を高齢者クラブで実施しています。支援の内容は地域によってさまざまで、訪問時のレクリエーション、外出支援、日常生活支援、話し相手、社会活動の促進などを行っているクラブがあります。高齢者クラブ全体で、令和3年度は130人の会員が190件の高齢者宅を訪問しています。

高齢者クラブのうち広瀬地域は4つの地区クラブがあります。その中の「山佐会」で下山佐のグループ「下山佐喜楽会」会長の池田誠人さんに話を伺いました。

下山佐喜楽会は、高齢者クラブの中で唯一社会福祉協議会の生活支援体制整備事業の補助金を利用し、令和3年4月から見守り活動を行っています。

以前は高齢者クラブの友愛訪問として活動を行っており、年に2〜3件の独居等の高齢者宅を訪問していました。多くの人

から訪問を喜ばれましたが、訪問者をもてなしたいが体の調子などで難しく申し訳ない気持ちになってしまおうという人など、訪問に負担を感じる人もいたそうです。

そのため見守り活動では、独居等で希望する高齢者を把握して見守りを行うことにしました。現在10件の高齢者宅の見守りを行っており、1人ずつに担当者がつきます。訪問は2カ月に1回の頻度で、世間話をしながら困り事を聞き取ったり、元気に生活しているか確認したりしています。

池田会長も担当者の1人で、2件の高齢者の見守りをしています。事業として見守りが始まって1年がたちますが、特に負担感なく続けられています。池田会長は「やらないといけない仕事だと難しく考えず、日常



▲下山佐喜楽会の池田会長。

の延長で見守りをしています。普段からさりげなく気にかけていくということが大切ですよ」と活動を楽しく続けていく心得や心がけていることを語りました。

今のところ難しい相談はありませんが、下山佐喜楽会の見守り担当者同士で相談し合える場を設け、担当者が1人で抱え込んで悩まないように配慮しています。

どの地域でも高齢化が進み、車を持たない人も増えてきています。今は大丈夫でも未来はどうかわかりません。お互いを気にかけて、普段から取り組まれている見守り活動が安心して暮らせる地域を支えています。

また奉仕だけが活動ではありません。楽しみがあることも高齢者クラブで頑張る活力です。

下山佐喜楽会では春と秋に旅行をしています。コロナ禍で数年中止していますが、こうしたイベントが高齢者クラブに入る大きな目的の1つとなっているため、また参加したいとの多くの声が上がっています。

地域を元気にする活動は、自分たちの元気から。地域への貢献と会員本人の楽しみから、いきいきと生活する高齢者の様子がみられました。

## ■住みよい地域へ自らの手で

地域社会ボランティア活動を高齢者クラブで行っています。交流センター、神社、寺、老人ホーム等の地域拠点の清掃が主な活動内容で、クラブによっては非会員にも呼びかけて実施しています。

高齢者クラブには安来地域で8つ地区クラブがあります。その1つ「飯梨和朗会」会長の今岡良治さんに話を伺いました。

飯梨和朗会は、飯梨交流センターの清掃活動を年に2回行っています。7月15日には役員が集まり、交流センター職員と共に飯梨交流センターの清掃を行いました。草刈りや交流センターを囲む植え込みを刈ったり、たまった落ち葉を掃き集めたりといった作業で汗を流しました。

こうした活動が住みよい地域



▲飯梨和朗会の今岡会長。



▲交流センターの清掃の様子。

をつくりあげています。

しかし課題もあります。定年が延びただけでなく、若い人の割合も減り、年々清掃などの奉仕活動も大変になってきています。

今岡会長は「飯梨和朗会のメンバーの多くが同好会活動などで元気に活躍しています。しかし、今後も若い人が少ないままだと奉仕活動やスポーツ大会などの継続が困難になってしまいます。活動が衰退すればさらにクラブの会員が少なくなるといふ負のループができてしまいがちです。そうした衰退を起ささないために、これからの活動で、周りの理解してくれる地域の人や、賛助会員など関係人口を増やしていきたいです」と熱意を口にしました。





▲踊楽クラブの加藤会長。

高年齢者クラブは地域ごとで所属する会が決まりますが、同好会では安来市全体の中で同じ趣味を持つ人同士が集まります。踊楽クラブは毎週火曜日にふれあいプラザで活動をしています。活動内容は、安来節の唄と弦（三味線）。安来節保存会に所属し、唄の准名人と弦の大師範の資格を持つ今岡淑子さんが指導を行います。

現在のメンバーは9人。三味線が演奏できる人自体あまりおらず、メンバーは少人数ですが、高齢になつてから始めたという人もなめらかに音色を奏でていました。楽しむことが第一で、失敗を笑う人や怒る人はいないのが気楽でよい、というの

■地域をこえて楽しみを共有

### 高齢者クラブ同好会一覧

高齢者クラブには同好会が多数あります。自分に合った同好会で楽しみを共有してみてください。

- ・陶竹斎（陶芸）
- ・ふれあい農園
- ・詩吟研究会
- ・将棋クラブ
- ・囲碁クラブ
- ・水墨画クラブ
- ・銭太鼓クラブ
- ・踊楽クラブ
- ・グラウンドゴルフ
- ・カラオケクラブ
- ・やまなみ川柳会
- ・安来拳
- ・つくしの会
- ・筍加工クラブ
- ・ゲートボール
- ・ペタンク



がクラブの自慢です。取材の際も和気あいあいとした雰囲気練習に励む様子が見られました。世話人として参加しているの



▲踊楽クラブの練習風景。安来節の唄に合わせて全員で弦を弾きます。

が「踊楽クラブ」会長の加藤スミさん。加藤会長自身は弦の師範の資格も持っていますが、今は演奏はしていないそうです。練習の間は演奏に耳を傾けながら活動を見守り、練習後は用意したお茶やお菓子などを振る舞います。加藤さんは「自分で演奏はせずとも、聞いているだけで懐かしい気持ちになります。世話人として関わっていることがとても楽しいです」と話しました。

資格を取ること、会話を楽しむことなど、それぞれが目標を持ち自分らしく過ごしている様子がうかがえました。

高齢者クラブでは、高齢者同士の支え合いで、地域のため、会員本人のための活動をしています。

会員数の減少が存続の上で課題ですが、コロナ禍でも対策をとり、活動量が少しずつ戻ってきていますので、ぜひ高齢者クラブに加わってください。

同好会では、全国の老人クラブの中でも珍しい「農業体験ができる」「ふれあい農園」など多数の会があり、その道のプロから学べる可能性もあります。

高齢になつても社会とのつながりを持ち続け、地域に根ざした自分らしい生き方ができるよう支援していきます。



▲高齢者クラブの嶋田豊昭会長。

問い合わせ 安来市高齢者クラブ連合会事務局  
Tel 28・6477

## 「食改さん」のちょっこしレシピ

食改さん・・・食生活改善推進員さん

問い合わせ いきいき健康課 ☎ 23-3220



暑い夏にも食べやすい、さっぱりとしたサラダ。リンゴをレーズンに変えてもおいしいです。

### カボチャのヨーグルトサラダ

※1人分あたり

100  
Kcal

塩分  
0.5g

カボチャの皮には疲労回復・免疫力アップの効果があるβ-カロテンが、実の2倍以上も含まれています。



今月は伯太支部の皆さん

(材料)	(4人分)	プレーンヨーグルト
カボチャ	300g	2/3 カップ
※種を取っておく		塩
ニンジン	1/2 本	小さじ1/3
リンゴ	1/4 個	サラダ油
		小さじ1
		レモンの絞り汁
		少量

#### 【作り方】

- ① カボチャは1cm角に切って固めにゆでる。
- ② ニンジンは7mm角に切ってお好みのかたさにゆでる。
- ③ リンゴは7mm角に切り、塩水(分量外)に漬けてから水気を切る。
- ④ ボウルにプレーンヨーグルト、塩、サラダ油、レモンの絞り汁を混ぜ、カボチャ、ニンジン、リンゴを和える。
- ⑤ 皿に盛りつけてできあがり。

=人権尊重社会の実現をめざして=

シリーズ  
人権を  
考える③⑧

### 「バリアフリー」と「ユニバーサルデザイン」の違いとは？

平成28年4月に施行された「障害者差別解消法」は、すべての国民が障がいの有無によって分け隔てなく、相互に人格と個性を尊重し合いながら共生する社会の実現に向け、障がいを理由とする差別の解消を推進することを目的としています。

安来市でも、障がいのある人もない人も、ともに社会の一員として、自立した生活を送ることができるよう、バリアフリーやユニバーサルデザインの考え方に基づいたまちづくりを目指しています。

ところで、皆さんは、よく耳にするこの「バリアフリー」と「ユニバーサルデザイン」の違いについて、ご存じでしょうか？

#### 【バリアフリー】

バリアフリーとは、高齢者や障がいのある人が日常生活、社会生活を送る上での障壁(バ

リア)を取り除く(フリー)ことをいいます。元々は、建築用語として使われており、現在では、高齢者や障がいのある人だけ ▲誘導・警告ブロックでなく、すべての人に対して社会参加を困難にしているバリアを取り除くというより広い意味で使われることもあります。



#### 【ユニバーサルデザイン】

ユニバーサルデザインとは、できるだけ多くの方が便利に利用できることを目指した建築・製品・情報などの設計のことをいいます。発想の起点は「全ての人があつつか何らかの不自由さを抱える可能性があること」です。そのため、年齢や障がいの有無、体格、性別、国籍などを問いませんので、バリアフリーに比べると対象が広くなります。

障がいのある人もない人も同じ社会の一員です。差別も特別視もしない、お互いを理解し、支え合って生きていくことが大切です。

問い合わせ 人権施策推進課 ☎ 23-3095

トライシティー  
TRY ICT やすぎ

ICT(情報通信技術)を活用した教育で学校や教室が変わる様子をシリーズでお伝えしています。

失敗を恐れず、  
課題にチャレンジ

6月、島田小学校2年生の児童がプログラミングロボットを使った学習に挑戦しました。1辺が15cmのサイコロ状の自走式ロボット。4人のグループになり相談しながら、ロボットの前進や左右への方向転換、回転などの命令が組み込まれたブロックの順序や数を決めながら与えられた課題の解決を目指します。

試行錯誤を繰り返し、1つ目の



▲ロボットが指定されたルートどおり動いていくかを考え、矢印ブロックを差し込みます。

課題を解決。たとえ失敗しても4人のグループ内での気づきを共有しながら修正し再挑戦。失敗と成功の体験を積み重ねながら用意された課題を次々と着実にクリアしていく学習活動です。教室内には児童たちが頭を近づけて相談する姿が見られたり、時に歓声や拍手が響いたりしていました。

市内小学校では、低学年から体験的なプログラミングの学習を始めています。小学校高学年用では室内用プログラミングドローン15機を準備しました。身近にある不便なことや世の中の課題を見つけ解決していくこととする意識をエネルギーとして、新たなものを生み出す創造力や、身近な課題を解決する思考力、そして周囲の人と一緒に物事に取り組み良さに気付いてくれることを期待したものです。失敗しても大丈夫。体験しながら学ぶことこそ、論理的に思考する能力の育成につながるものと考えています。

問い合わせ

学校教育課 ☎23-3180

日本遺産を  
巡るたたら  
の音色  
日本遺産の  
構成文化財  
連載⑥



今月号は、たたら製鉄の繁栄ぶりを物語る鉄師御三家の佇まいや企業城下町として栄えた街並みを紹介します。

櫻井家(奥出雲町上阿井)は今の地へ江戸期に移住し、屋号を「可部屋」と称しました。松江藩主松平不昧公が当地を訪ねられた際に本陣宿をつとめ、以後藩主が六度も訪れています。「櫻井家住宅」は戦国の世をくぐり抜けて財を築いた櫻井家の歴史を物語ります。母屋は1738年の建造で、特に御成門越しに見える名勝日本庭園の「岩浪の滝」や歴代藩主を癒した「上の間」は必見です。

絲原家(奥出雲町大谷)は江戸時代初期から280年余りに渡ってたたらを営んだ名家であり、出雲、伯耆、備後の国境近くの山は、ほぼ絲原家のものだったと言われています。「絲原家住宅」は豪壮であり、黒門を抜けてのびる道に櫻などの大樹が縁どり、神域の社へと踏み入っていくような錯覚を起こしてしまいます。砂鉄を採取した場所を築庭した名勝出雲流庭

園は見どころです。

そして田部家(雲南市吉田町)が操業した「菅谷たたら山内」は操業当時の姿が世界で唯一現存し、「菅ノ鉄六場跡」、「菅谷鑪製鉄用具」、「大鍛冶屋道具」とあわせて、たたら製鉄に従事した職人やその家族たちの生活や息遣いを体感できます。特に高殿は1751年に田部家の一大生産拠点として建造。それから129年間、ここで操業されました。

また、「田部家土蔵群と吉田の街並み」は、自然の地形を利用し機能的に作られています。それぞれ異なるエリアが小路を通じて有機的に結びついています。石畳を敷いた本町通りのゆるやかな坂を下りきったあたりで目に入るのが、18にもおよぶなまこ壁の蔵が立ち並ぶ壮観な姿で、往時の面影を垣間見ることができ



▲田部家白壁土蔵群。

鉄師が生産した鉄は馬や舟で安来などの港へ集積され、更に海路で各地へ運ばれました。鉄師の繁栄は港を通してもたらされたものだったのです。

問い合わせ

和鋼博物館 ☎23-2500



## 中海護岸清掃12年

長年にわたり清掃活動に取り組んできた松浦雄二さん（汐手が丘在住）へ県知事から感謝状が贈られ、知事に代わり贈呈しました。

松浦さんは自宅近くの中海護岸沿いを1日2回（午前と午後）、散歩しながらごみ拾いを実施、地元のケーブルテレビで紹介されました。市民全体の環境保全の啓発に貢献したことなどが評価されました。



▲田中市長（左）から感謝状を受け取る松浦さん（右）（7月4日）。



紹介します  
出来事を  
まちな話  
の話題や

# たうんとぴっくす

TOWN TOPICS

今月の1枚



嫁来い観音・婿来い地蔵前の山佐川での川遊び。広瀬駐在所の署員や、山佐っこを育てる会など地域の人々の見守りの中で、山佐小学校の児童たちは、水生生物の観察や水泳など、のびのびと澄んだ川を楽しみました。  
7月5日：広瀬町奥田原



このマークの記事は、関連写真を「市公式フェイスブック」で公開しています。



▲初顔合わせとなった参加者。各団体の強みを生かして、プロジェクトを進めていきます。

産学金官連携による「えーひだプロジェクト キックオフミーティング」が7月4日、安来中央交流センターで開催されました。参加したのは、えーひだカンパニー株式会社、情報科学高校、島根銀行安来支店と安来市。来年3月に比田いきいき交流館がリニューアルオープンするのに併せ、提供するカフェメニューの開発に向けた意見交換を行いました。

同カンパニーの田邊裕子さんは「『健康』と『交流』をテーマに、同交流館で楽しいひと時を過ごせるメニューを考えていきたい」と話していました。

## 新メニューに向けて

絵本作家の浜田佳子さんによる絵本原画展「へいわって どんなこと？」のギャラリートークが7月17日、安来市加納美術館で行われました。

浜田さんは中国、韓国の絵本作家に呼びかけ、日・中・韓の3カ国12人の作家と平和絵本シリーズを企画。その第1作として「へいわって どんなこと？」の絵本を出版しました。

浜田さんは「この絵本の根底には、命の大切さ、うまれてきてよかったというメッセージを込めています」と平和への思いを語っていました。



## 絵本で語る平和

▲原画を見ながら解説する浜田さん（右）。原画展「へいわって どんなこと？」は9月4日まで。





## 自慢の牛で競い合う

▲市内の畜産農家が一堂に集う同共進会。農家相互の情報交換や親睦を深めていました。

畜産農家の生産技術の向上と農家同士の交流を深めることを目的に、利弘集畜場で安来市種畜共進会が7月6日、3年ぶりに開催されました。

この共進会は、市内15の畜産農家が丹精込めて育てた肉用種牛11頭、乳用種牛5頭の計16頭を肉・乳用別に審査。体の張りや背の高さなどの発育状況、皮膚の質、全体の体形などが競われました。

審査総評を行った県東部農林水産振興センターの福田智大課長は「この大会を通じて、安来地域の畜産業界の飛躍を期待しています」と話していました。

安来市と第一生命保険株式会社で協働作成した絆ノートの更なる普及と活用を促すため、7月4日に絆ノート書き方セミナーを開催しました。第一生命保険株式会社の藤井博司講師は「書いて終わりではなく、家族との会話に用いて絆を深めるなど、自分らしく暮らすために使ってほしい」と語りました。

絆ノートは、安来市版エンディングノート（終末期や死後のことを記すノート）です。市役所の各庁舎と健康福祉センターに置かれ、300部以上のノートが手に取られるなど大きな反響を得ています。



## 思い伝える絆ノート

▲ノートの活用方法を学ぶ参加者。自分史など数ページほどその場で書く時間もありました。

情報科学高校の生徒が7月12日、同高校の近隣に通う小学校3校の児童を招待して「ウェルカム講座」を開催しました。

同高校の体育館で行われた講座に宇賀荘小、能義小、南小の6年生26人が参加。ドローン（無人航空機）を使ったプログラミングを体験しました。高さや距離を調整しながら、目標物として用意した得点板をくぐらせるミッションに挑戦しました。

来年度同じ中学校に通う児童たちは、この講座を通じて親睦を深めていました。



## ドローンで交流図る

▲タブレット端末に高校生から教えてもらったプログラムを入力し、ドローンを飛ばす児童。

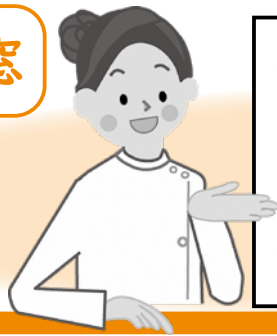


## 花火と笑顔を満開に

▲南小学校、認定こども園大塚、自治会の作品展。大塚交流センターで展示されました。

大塚町で7月23～24日の2日間、秋葉さんと大塚文化祭が開催されました。新型コロナウイルスの影響で開催は3年ぶり。実行委員会の細田正陽委員長は「実行委員会でギリギリまで話し合い、最終的には地域の活性化、何より子どもたちに楽しめるイベントを、という思いで感染症対策が徹底できるもののみを開催することにしました」と話しました。

祭りでは約1500発もの花火の打ち上げ、交流センターの教室生発表、地元住民の作品展などが行われ、地域が一体となり盛り上がっていました。



相談・声かけをしてみましょう

## 9月10日～16日は 「自死予防週間」です

■問い合わせ いきいき健康課 ☎ 23-3220

自死は誰もが当事者となり得る重大な問題です。安来市でも毎年自死により尊い命が失われている現状があります。その多くが追い込まれた末の死であり、背景には、精神保健上の問題だけでなく、過労、生活困窮、育児や介護疲れ、いじめや孤立などのさまざまな社会的要因があることが知られています。

「自死予防週間」にあわせて自分の心の状態を確認し、周囲の人に気を配ってみませんか。

### ■周囲の人ができること

#### 【気づき】

発言や行動、体調の変化など家族や仲間の変化に気づき、自分にできる声かけをしましょう。

#### 【傾聴】

悩みを話してくれる身近な人がいたらできる限り耳を傾けましょう。

#### 【つなぎ】

こころの病気や社会・経済的な問題等をかかえている様子があれば、公的相談機関、医療機関等の専門家に相談するように促しましょう。

#### 【見守り】

温かく寄り添いながら、じっくりと見守りましょう。

### ■こころの健康づくり事業の一部を紹介します

#### ～自死遺族のつどい～

大切な人を自死で突然失う衝撃、誰にも話せず1人では抱えきれない想い、そんなつらさを語り合うつどいを開催します。同じような体験を持つ人と出会え、どんなことでも話し合っています。

**日時** 10月15日(土)、12月17日(土)、2月11日(土) 14時～

**場所** いきいきプラザ島根（松江市東津田町）

**参加費** 300円

**問い合わせ** 自死遺族自助グループ「しまね分かち合いの会・虹」（24時間対応）

TEL 090-4692-5960（桑原）

### ■自分でできること

自身のこころの健康を定期的にチェックしてセルフケアをしましょう。不安でたまらないとき、行きづまって苦しいとき、悩みやストレスなどでつらいときは抱えこまず誰かに相談しましょう。

下の「ストレス度チェック」を見ながら、最近の2週間の様子を振り返ってみましょう。「2項目以上」あてはまり「2週間以上ほとんど毎日続いている」場合は、相談窓口等へ相談してみましょう。



#### ストレス度チェック

- 毎日の生活に充実感がない
- 楽しんでできていたことが楽しめなくなった
- これまで楽にできていたことがおっくうに感じられる
- 自分が役に立つ人間だと思えない
- わけもなく疲れたような感じがする

「うつ対策推進方策マニュアルから抜粋」

### ■こころの健康に関する一般相談窓口

○安来市役所いきいき健康課 TEL 23-3220

受付時間 平日8時30分～17時15分

○松江保健所心の健康支援課 TEL 0852-23-1316

受付時間 平日8時30分～17時15分

○心のダイヤル（島根県立心と体の相談センター）

TEL 0852-21-2885

受付時間 平日9時～17時

○島根いのちの電話 TEL 0852-26-7575

受付時間 月～金 9時～22時

土 9時～翌日22時



# 新刊図書紹介

## New Books Introduction

図書館司書が選んだ注目の新刊を紹介します。

### 今日もごきげんよう



著者 松浦弥太郎  
発行所 マガジンハウス

長年「暮しの手帖」の編集に携わってきた著者によるエッセイです。何気ない時間を見つめ、そこで何かに気付く喜び。ゆっくり丁寧に生きることの大切さ。前向きに明日を感じ、日常が愛しく感じられる一冊です。(田)

### くみたて



作 田中達也  
発行所 福音館書店

普段見なれた日用品をミニチュアの作業員たちが組み立てると、違った景色が見えてくる！

大人も子どもも楽しめる、見立て作家・田中達也氏のはじめての絵本です。(根)

### 川端康成の運命のひと 伊藤初代



著者 森本穂  
発行所 ミネルヴァ書房

川端康成の作品には、初恋の相手「伊藤初代」をモデルにした女性がいくつも見られます。彼女はどのような人生を辿ったのでしょうか。また、川端の青春時代を近年新発見された書簡をもとに紐解きます。(川)

### 旭川商業高校吹奏楽部のキセキ



著者 オサワ部長  
発行所 学研プラス

「めざせ名古屋！」を合言葉に、吹奏楽の甲子園と呼ばれる全国大会出場を夢見る旭川商業高校吹奏楽部と顧問の熱血先生。退任する先生にとっての最後の年に起こった奇跡とは…？彼らを取り巻く様々な人たちとの絆の物語です。(板)

### その他 新刊図書

NEW

- 揚羽の夢 朱川湊人
- ギニー・ファウル 前川裕
- パンに書かれた言葉 朽木祥
- こころの見方 海原純子
- カラーリーブ図鑑 荻原範雄
- 貝のふしぎ発見記 武田晋一
- あおいらくだ 楓真知子
- ナゾトキ・ジパング 青柳碧人
- 仕事力が劇的に上がる「脳の習慣」 澤口俊之
- 災害とトイレ 日本トイレ協会
- まっくらあそびしようよ！ はたこうしろう

### 【問い合わせ】

やすぎ図書館……☎ 22-2574  
ひろせ図書室……☎ 32-4455  
はくた図書室……☎ 37-0050

### その他の新着図書情報は

安来 図書館情報 検索

### 『安来探訪』

第1回講演会を  
開催します

図書館歴史講座『安来探訪』第1回の演題は、『安来の庭 魅力再発見！パート1』～庭の巨大な立石（たていし）に秘められた無病息災の願い～です。

安来では庭の片隅に立石を据えることが多くあります。これは、出雲流庭園と言われる出雲地方に共通する庭づくりの手法です。その立石に焦点を当て、謎についてお話しします。是非、参加ください。

講師 林 秀樹 氏（出雲流庭園保存会会長、日本造園修景協会島根支部長）  
開催日 9月3日(土)  
時間 13時30分～15時30分  
会場 和鋼博物館1階  
映像ホール

定員 80人、申込み先着順  
参加費 無料

申し込み・問い合わせ  
やすぎ図書館

TEL 22-2574  
Fax 22-2598





# 中海・宍道湖・大山圏域 市長会 通信②②

「フォトスポットで作る山陰まんなか『セレクトトリップ』」

圏域観光局では、圏域のお気に入りの場所や風景を投稿するキャンペーンを実施し、圏域観光局のホームページに受賞者の作品とスポット情報を記載した、フォトスポットギャラリーを作成しています。

山陰まんなか『セレクトトリップ』は、フォトスポットギャラリーを活用して、行ってみたいスポットの写真を選択するだけで、自分のオリジナル旅プランが作れるツールです。『セレクトトリップ』は圏域観光局のホームページからご利用できます。

「国への要望活動を行いました」

5月30日(月)、圏域市長会の伊木会長(米子市長)と中国横断新幹線(伯備新幹線)整備推進会議の上定会長(松江市長)が、国土交通省鉄道局石原官房審議官に対し、「山陰新幹線及び伯備新幹線の整備計画路線への格上げ及び早期実現」「地元負担のあり方の見直し」などを要望しました。

「島根大学 若者を共に育てるプロジェクト」フィールドワークを開催しました」

圏域市長会では、島根大学との包括連携協定に基づき、将来的に圏域で活躍する人材の育成及び若者の地域への定着を目的とした「若者を共に育てるプロジェクト」事業を行っています。

「地域人材育成コース」の学生が授業の一環として、同コースの入学パンフレットに掲載する圏域の魅力発信の記事を作成することになりました。圏域5市に分かれた学生たちは、各市の職員等から地域の魅力や歴史などの事前学習後、7月2日(土)に現地に赴いてフィールドワークを行いました。



▲フィールドワークの様子。安来市では、安来節演芸館、足立美術館、月山富田城跡へ訪れました。

問い合わせ

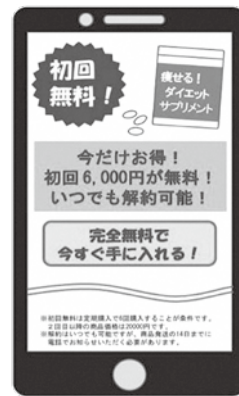
中海・宍道湖・大山圏域市長会事務局  
☎0852155・5056

## 「おトクにお試しだけ」のつもりが「定期購入」に！？ —改正特定商取引法が施行されました！—

販売サイト等で「1回目90%OFF」「初回実質0円(送料のみ)」など通常価格より低価格で購入できることを広告する一方、定期購入が条件となっている商品の通信販売に関する相談が全国の消費生活センター等に多く寄せられています。

本年6月1日に、「詐欺的な定期購入商法」の規制が強化された改正特定商取引法が施行され、販売業者等は、取引における基本的な事項を最終確認画面等で明確に表示することが義務付けられました。また、販売業者等の誤認させるような表示等により、誤認して申し込みをした消費者は、申し込みの意思表示を取り消すことができるようになりました。

※画像引用：消費者庁取引対策課 令和3年度特定商取引法・預託法等改正に係る令和4年6月1日施行に向けた事業者説明会より



▲通信販売の「詐欺的な定期購入商法」イメージ

### 確認するポイント

- ・継続期間や購入回数が決まっていますか？
- ・支払うことになる総額はいくらですか？
- ・解約の際の連絡手段を確認しましたか？
- ・解約・返品できるか、解約条件を確認しましたか？
- ・利用規約の内容を確認しましたか？
- ・「最終確認画面」をスクリーンショット(画面のコピーデータ)で保存しましたか？

### 未成年者の場合は以下の点も確認を

- ・販売サイトに「法定代理人の同意を得ている」のチェック欄があった際は、同意を得てチェックを入れていますか？
- ・年齢や生年月日を成人であると偽らず、正確に入力して申し込んでいますか？

問い合わせ 安来市消費生活センター

Tel 23-3068



庁舎  
地域センター

交流センター  
伯太保健センター

安来市健康福祉センター  
(広瀬保健センター)

申し込み先  
問い合わせ



## 行政

### マイナンバーカード 申請等の休日窓口を 開設します

平日の市役所開庁時間のほかにもマイナンバーカードの交付申請や受け取りができます。申請の際に、通知カードと官公庁が発行した顔写真付き本人確認書類をお持ちの場合、カードを郵送で受け取ることもできます。なお、写真は窓口で撮影します。

日時 9月11日(日)9時～12時

場所 市民課(安来市)  
市民課  
Tel 23-3083

### マイナンバーカード 交付申請書を 再々送付しています

マイナンバーカードをまだお持ちでない人に、7月下旬から9月上旬にかけて、オンライン申請用QRコード付きマイナンバーカード交付申請書を順次送付しています。

スマートフォン等で申請書のQRコードを読み取ることで、簡単に申請ができます。

この申請書は、国と地方公共団体が共同で運営する「地方公共団体情報システム機構」(J-LIS)から送付されます。

最大2万円分のポイントがもらえるマイナポイントの申し込みにはマイナンバーカードが必要です。

マイナポイントの対象となるマイナンバーカードの申請期限は9月末です。で、早めの申請がおすすめです。

この機会にぜひマイナンバーカードを取得してください。

市民課  
Tel 23-3083

### 犬や猫への マイクロチップ 装着に関する制度

6月1日から、ブリーダーやペットショップ等で販売される犬や猫について、マイクロチップの装着が義務化されました。

### ◇マイクロチップって何？

直径2ミリメートル、長さ約10ミリメートルほどの円筒形のカプセルで、飼い主の住所や氏名などの情報が登録された電子標識器具です。

### ◇どんな利点があるの？

犬や猫が迷子や災害などで飼い主と離ればなれになったとき、飼い主の元に帰れる可能性が高まるといった利点があります。

※既に飼っている、または譲り受けた犬・猫は、マイクロチップの装着は義務となっていないですが、できる限りマイクロチップの装

## 秋の交通安全運動

一人一人が交通ルールとマナーを守り、交通事故の防止に努めましょう。

### 運動重点

- ①子どもをはじめとする歩行者の安全と自転車の安全利用の確保
- ②高齢運転者等の安全運転の励行
- ③夕暮れ時と夜間の歩行中・自転車乗用中の交通事故防止
- ④全ての座席のシートベルトとチャイルドシートの正しい着用の徹底
- ⑤飲酒運転の根絶

期間 9月21日(水)～30日(金)

地域振興課  
Tel 23-3069

着・情報登録をお願いします。

問 犬と猫のマイクロチップ情報登録環境大臣指定登録機関 公益社団法人日本獣医師会  
Tel 03-63384-5320

### 永久選挙人名簿の 登録と閲覧

選挙管理委員会では、3カ月に1回永久選挙人名簿に新たな登録(定時登録)を行っています。

今回は9月1日に、次の人を対象に登録します。事

前に申し出をすれば、登録の内容を閲覧することができます。

登録される人 平成16年9月2日までに生まれた人で、令和4年6月1日までに住民登録を済ませ、引き続き3カ月以上安来市に居住している人

閲覧日時 9月2日(金)から随時(原則閉庁日を除く)8時30分～17時15分  
閲覧場所 選挙管理委員会事務局(安来市3階)

問 選挙管理委員会事務局  
Tel 23-3135

## 就業相談会

### (移動ナースバンク)

看護職の求人・求職相談、看護情報の提供などを行います。気軽に参加ください。

**日時** 9月21日(水)14時～15時30分

**場所** ハローワーク松江(松江市向島町)

**問** 島根県ナースセンター  
Tel 0852・27・8510

## 就業構造基本調査にご協力ください

令和4年10月1日現在で就業構造基本調査を実施します。この調査は、就業・不就業の状態を調査するもので、全国および地域別の就業構造に関する基礎資料を得ることを目的としています。

都道府県、地域別などに社会情勢の変化に伴う就業の実態が明らかとなるため、基礎資料は国や地方公共団体における雇用政策、経済政策などに幅広く利用されています。

調査の対象は、指定された調査区のうち総務大臣の定める方法により選定され

た世帯であり、該当世帯には9月下旬に調査員が依頼に伺います。なお、調査員は身分を証明する「調査員証」を携帯しています。

調査は、15歳以上の世帯員について行い、「就業・就学状態」、「主な仕事について」、「育児・介護の状況」などの項目があります。回答方法は、インターネットによる回答が便利です。

調査の趣旨をご理解いただき、回答をお願いいたします。  
**問** 総務課 Tel 23・3019

## 道路防災カルテ点検(国道・県道)を行います

島根県広瀬土木事業所では安来市内の国道432号および県道のうち、道路へ落石が起る可能性のある斜面を対象に、毎年、危険な石の点検調査を実施します。

点検調査の際は官地だけではなく、民地にも立ち入ります。土地所有者の皆さんには、点検調査へのご理解とご協力をお願いします。

なお、現地調査員は島根県松江県土整備事務所が発行する身分証明書を携行します。

**今年度の調査期間** 9月～令和5年3月(予定)

**問** 島根県松江県土整備事務所広瀬土木事業所維持課  
Tel 32・4149



## 保健

### 乳幼児健診

※時間は受付時間です

#### ●4か月児健診

**日時・場所** 9月8日(木)13時～14時30分、**健**

**対象** 令和4年4月生まれのお子さん

**持ち物** 母子健康手帳、健診アンケート、バスタオル

#### ●9か月児健診

**日時・場所** 9月26日(月)13時～14時30分、**健**

## 行政告知端末を設置しませんか



市内の住宅、事業所等への行政告知端末を設置する費用の一部をやすぎどじょっこテレビを通して助成します。

宅内工事費を除く、端末機器代、光ケーブル引込工事費などを全額助成します。

市からのお知らせや防災情報などを聞くことができます。設置を希望する場合は、やすぎどじょっこテレビに連絡ください。

**問** 自治体DX推進室 Tel 23-3121  
やすぎどじょっこテレビ Tel 22-5050

**対象** 令和3年11月生まれのお子さん

**持ち物** 母子健康手帳、バスタオル

**●1歳6か月児健診**  
**日時・場所** 9月15日(木)9時～10時30分、**健**

**対象** 令和3年2月生まれのお子さん

**持ち物** 母子健康手帳、健診アンケート、フェイスタオル

#### ●3歳児健診

**日時・場所** 9月15日(木)13時～14時30分、**健**  
**対象** 平成31年4月生まれ

のお子さん

**持ち物** 母子健康手帳、健診アンケート、当日朝の尿

**問** 子ども未来課  
Tel 23・3222

#### BCG接種

**日時** 9月14日(水)13時15分～14時15分(受付時間)

**場所** **健**  
**対象** 令和4年3月生まれのお子さん

**持ち物** 母子健康手帳、予防接種予約票

**問** 子ども未来課  
Tel 23・3222

## 車両を売却します

### 売却車両

- 除雪車キャタピラー除雪ドーザ  
(機種名：小型特殊、年式：平成20年式、稼働時間：452時間（アワーメータ故障のため推定稼働時間）、状態：実動車、回転灯：スノープラウ付)
  - 除雪車キャタピラーショベル・ローダ  
(年式：平成12年式、稼働時間：1,616時間、状態：実動車、車検期限：令和4年11月28日、自賠責保険期限：令和4年12月29日、回転灯：スノープラウ付)
- 入札日** 9月15日(木) 10時  
**入札方法** 一般競争入札  
**参加資格** 市内で市道等の除雪作業を行う者  
**申込期限** 9月9日(金) 15時



◀キャタピラー除雪ドーザ

▶キャタピラーショベル・ローダ

詳しくは、市ホームページ（下記2次元コード）をご覧ください。



管財課 Tel 23-3037

## 9月は「がん征庄月間」 がん検診で早期発見

がんは、日本人の2人に1人がかかる可能性がある身近な病気です。初期の段階では自覚症状がないことがほとんどです。原因の多くはたばこや飲酒、食事などの日常の生活習慣にかかわるものだと分かっています。がんを予防するためには、定期的ながん検診の受診と食生活や運動、喫煙などの生活習慣を見直すことが大切です。

や料金などの詳細については、「令和4年度 健診のしおり」をご覧ください。安来市ホームページ「安来市くらし 検診」からも確認できます。  
問い合わせ健康課  
Tel 23・3220

### 特定健診とがん検診

●特定健診・後期健診  
**日時・場所** ▽9月2日(金) 9時～11時・学習訓練センター(要予約) ▽9月10日(土) 9時30分～11時30分・ふれあいプラザ(要予約)

### ●肺がん・胃がん・大腸がん検診

**日時・場所** ▽9月1日(木) 8時30分～11時・安来市防災研修棟(要予約) ▽9月6日(火) 8時30分～11時・安来市防災研修棟(要予約)  
●肺がん・結核検診  
**日時・場所** ▽9月1日(木) 13時～13時25分・社日交、13時35分～14時・東加茂第二自治会集会所 ▽9月6日(火) 13時30分～14時・市役所安来市、14時10分～14時35分・向陽寺横駐車場、14時45分～15時5分・ローソン

### ●乳がん・子宮がん検診

(乳がん検診は要予約)  
**日時・場所** ▽9月1日(木) 8時30分～11時・安来市防災研修棟、13時～15時・安来市防災研修棟 ▽9月6日(火) 8時30分～11時・安来市防災研修棟、13時～15時・安来市防災研修棟  
●乳がん・子宮がん検診(乳がん検診は要予約)  
**日時・場所** ▽9月1日(木) 8時30分～11時・安来市防災研修棟、13時～15時・安来市防災研修棟

## 講座・教室

### 子育て支援センター

### 子育て講座(9月1日)

### 9時受付開始・要申込

### ●乳幼児安全法「こんなとき、どうする？」

乳幼児期に起こりやすい事故の手当ての仕方、病気の特徴などを安来市消防本部の救急救命士さんがお話しします。とっさの事故に落ち着いて対応できる方法を聞いてみませんか。  
**日時・場所** 9月9日(金) 10時30分～12時 ●運動指導室  
●親子で楽しくミュージック♪ケア  
●託児あり  
●その他

親子で音楽に親しみながら体を揺らしたり、動かしたりして楽しさや心地よさを感じてみませんか。子どもたちが大好きなミニボールやシャボン玉、布バルーンなども登場します。  
**日時・場所** 9月22日(木) 10時30分～12時 ●運動指導室  
●運動指導室

●子ども未来課  
Tel 23・3222

SDGsや家計のやりくり、食品の安全性、製品安全の基礎知識、ネット社会や契約についてのトラブル事例などを学んでみませんか。定員は50人です。

**動画配信予定日**

● 10月24日(月)

**内容** 食品の安全性を知る、デジタルプラットフォーム規制に関する最近の話題

● 10月31日(月)

**内容** 消費者トラブルの防止と法制度、便利なネット社会に潜む虚偽誇大な広告の罠

● 11月14日(月)

**内容** 家計のやりくり大作戦、製品安全の基礎知識

● 11月21日(月)

**内容** 地域経済と消費行動、SDGsの推進に向けて私たちにできること

**参加費** 無料

**講師** 大学教授、ファイナンシャルプランナー等

**申込期限** 10月4日(火)

**申問** 島根県環境生活総務課  
消費とくらしの安全室

TEL 0852-22-5103

FAX 0852-32-5918

## 子育て世帯支援特別給付金

低所得の子育て世帯に対する子育て世帯生活支援特別給付金の支給を実施しています。

**対象** 次の①②の両方に当てはまる人

①令和4年3月31日時点で18歳未満の児童（障害児の場合、20歳未満）を養育する人。令和5年2月28日までに生まれた児童を養育する人も対象です

②令和4年度住民税（均等割）が非課税の人または令和4年1月1日以降の収入が新型コロナウイルス感染症の影響で急変し、住民税非課税相当の収入となった人

**給付額** 児童1人当たり5万円

**申請期限** 令和5年2月28日(火)

**申請が不要な人**

①令和4年4月分の児童扶養手当の受給者  
②児童手当または特別児童扶養手当の受給者で、令和4年度住民税(均等割)が非課税の人

**申請が必要な人**

①収入が児童扶養手当に係る支給制限限度額を下回るにもかかわらず、公的年金等を受給していることにより、児童扶養手当の支給を受けていない人。

②児童の年齢到達等により、児童手当または特別児童扶養手当を受けていない人。

③新型コロナウイルス感染症の影響で、令和4年1月1日以降の収入が急変した人。

※申請書類は、市ホームページ（下記2次元コード）からダウンロードすることもできます。

**申問** 福祉課地域福祉係

TEL 23-3211



## 住民税非課税世帯等

### に対する臨時特別給付金

住民税非課税世帯等に対する臨時特別給付を実施しています。なお、本給付金の受給は1回限りです。既に令和3年度住民税非課税世帯等に対する給付金を受給されている世帯は、対象となりません。

**対象** ①…世帯全員の令和4年度分の住民税（均等割）が非課税である世帯

②…①のほか、新型コロナウイルス感染症の影響で家計が急変し世帯全員が住民税非課税相当となった世帯（家計急変世帯）

**対象外** ①、②ともに世帯全員が住民税課税者の扶養となっている世帯、既に住民税非課税世帯等に対する臨時特別給付金の支給を受けた世帯

**給付額** 1世帯当たり10万円

**申請方法** ▽上記①に該当する世帯…対象と思われる世帯に「支給要件確認書」を送付しています。対象世帯に該当する場合は紙面に記載された提出期限までに確認書の返送をお願いします。期限を過ぎて返送した場合は給付できませんので、ご注意ください。▽上記②に該当する世帯…9月30日(金)までに申請書に必要事項を記入して、添付書類と一緒に提出してください。

※申請書類は、市ホームページ（下記2次元コード）からダウンロードすることができます。

**申問** 総務課特別給付金係

TEL 23-3150



庁舎  
地域センター

交流センター  
伯太保健センター

安来市健康福祉センター  
(広瀬保健センター)

申し込み先  
問い合わせ

入場料  
無料

## 老人の日・老人週間に 県立施設を利用しませんか

**対象期間** 9月15日(木)～21日(水)

※「島根県立石見美術館」のみ(9月17日(土)～23日(金)(祝))

**対象** 年内に満65歳以上になる高齢者(昭和32年12月31日よりも前に生まれた人)

※県外在住者も無料です。

**対象施設(8施設)** ①島根県立美術館(松江市) ②島根県立八雲立つ風土記の丘展示学習館(松江市) ③島根県花ふれあい公園「しまね花の郷」(出雲市) ④島根県立古代出雲歴史博物館(出雲市) ⑤島根県立宍道湖自然館ゴビウス(出雲市) ⑥島根県立三瓶自然館サヒメル・三瓶小豆原埋没林公園(大田市) ⑦島根県立しまね海洋館アクアス(浜田市、江津市) ⑧島根県立石見美術館(益田市)

**手続き** 入館受付の際に各自申告していただき、健康保険証や運転免許証等を提示して年齢の確認を受け、無料手続きを行ってください。

**その他** ▽新型コロナウイルス感染症の予防・拡大防止のため、各施設の指示に必ず従い、感染予防策を行った上で施設利用をお願いします。 ▽経路や休館日などの詳細は、各施設に直接、問い合わせください。

島根県高齢者福祉課  
Tel 0852-22-5204

心の健康相談  
(無料・要申込)  
精神科医師、保健師が心の病気や悩み、飲酒問題などの相談をお受けします。  
**日時** 9月1日(木)・9日(金)・15日(木)・29日(木)13時30分～16時  
**場所** 松江保健所(松江市東津田町)、15日は安来中央  
**その他** 前日までに予約が必要(15日は9月13日(火)までに予約が必要です)  
申問 松江保健所  
Tel 0852-23-1316

**安来市学習訓練センター主催の教室**  
いずれも同センターを会場に開催します。  
●パソコンなんでも相談  
パソコンの使い方を自由に何度でも教えてもらう日です。  
パソコンの不具合・修理は対応していません。  
**開催日** 平日(予約制、当日予約可)  
**時間** 10時～12時、14時～16時  
**受講料** 1時間につき1000円

**その他** ▽事前に必ず電話で申し込みをしてください  
▽パソコン・プリンター・デジタルカメラの持ち込み可  
▽インターネットは当センターのパソコンのみ利用可  
●パソコン個人指導  
分からないことがマン



ツーマンで集中的に学べ、自分のペースで進めることができます。(1回2時間)  
**受講料** 1回4000円  
**その他** ▽受講日時は事前にご相談ください  
▽パソコン、デジタルカメラなど持ち込み可  
キャンセルは3日前までにお願ひします(2日前からは受講料が発生します)。  
●パソコン体験教室  
初心者大歓迎です。パソコンにさわって簡単な操作を試してみませんか。  
訓練センター備え付けの

パソコンで行います。事前に必ず電話で申し込んでください。  
**開催日** 平日のみ(予約制、当日予約可)  
**時間** ▽10時～12時 ▽14時～16時  
**受講料** 1時間につき1000円  
申問 安来市学習訓練センター  
Tel 23-1750

～10時  
▽7～8カ月児：13時30分～13時45分(受付時間)  
**場所** ●  
**申込期限** 9月21日(水)  
**持ち物** 母子健康手帳、冊子「ごはん手帳」(4か月児健診時に配布)  
申問 子ども未来課  
Tel 23-3222

## 相談



## 司法書士無料法律相談

【電話相談】

Tel 0852-60-9211

●司法書士総合相談センター

相談内容 不動産の売買、名義変更、お金の貸し借り、ローン返済、悪質商法、会社の登記、裁判、調停、成年後見等高齢者の財産管理など

相談日時 毎週月・木曜日 12時～15時

●相続・遺言相談センター

相談日時 毎週火曜日12時～15時  
●申問 司法書士総合相談センター  
Tel 0852-60-9211

毎月第1・3日曜日に

休日相談を

実施しています

高齢者に関する幅広い相談を受け付けるとともに、介護、医療、福祉、保健など、さまざまな制度や地域の社会資源の紹介をします。

日時 9月4日(回)、18日(回)

9時30分～12時(18日は10時からミニ講座)施設での介護を必要とする人と家族

支援について」を開催します

場所 安来中央 第1会議室

相談料・予約 無料・不要

●高年齢者まるごと相談センター  
Tel 32-9110

栄養相談

(無料・要予約)

食生活や健診結果など、管理栄養士が専門的なアドバイスを行います。

日時・場所 9月13日(火) 9時30分～16時、安来中央

9月27日(火) 9時～11時、  
●申問 いきいき健康課  
Tel 23-3220

全国一斉「子どもの人権110番」強化週間

松江地方法務局と島根県人権擁護委員連合会は、子どもをめぐるさまざまな人権問題の解決を図るための取り組みを行っています。

8月26日(金)から9月1日(木)までを「子どもの人権110番」強化週間と定め、

次のとおり通常よりも延長して電話相談に応じます。

## 和鋼博物館公開講座 米子城跡を歩く

日時 9月17日(土) 10時～11時30分  
会場 米子城跡(米子市久米町)  
講師 平山 晃基 氏(米子市経済部文化観光局文化振興課主任)  
参加料 200円(友の会会員は無料)  
定員 25人  
申込締切 9月15日(木)(先着順)  
その他 現地集合し、城跡を散策します。上り下りがありますので、歩きやすい服装でお越しください。



米子城跡天守

申問 和鋼博物館  
Tel 23-2500

学校での「いじめ」や家庭内における児童虐待、新型コロナウイルス感染症に関連した不当な差別や偏見など、学校生活や日常生活の中で悩みがある人やその保護者は、一人で悩まずに相談ください。相談は無料。秘密は守られます。

電話受付時間 平日 8時30分から19時まで  
土曜・日曜 10時から17時まで

電話番号

0120-007-110

(フリーダイヤル)

●申問 松江地方法務局人権擁護

課 Tel 0852-32-4260

結婚相談窓口を開設しています

結婚を希望する人やその家族、結婚支援活動に興味のある人向けの結婚相談を行っています。

結婚支援相談員による相談受付のほか、専門機関やサービスの紹介、イベントなどの情報提供を行います。

結婚に関する悩みや疑問など、気軽にご相談ください。

日時 随時(市役所開庁日の9時～17時)

※事前に予約が必要です

(相談希望日の前の週までにやすぎ暮らし推進課まで連絡ください)

場所 安来中央 2階相談室

対象 結婚を望む20歳以上の独身の人で、安来市に在住または在勤もしくは将来安来市に移住の意思や予定のある人  
▽子どもや身近な人の結婚を望む、安来市に在住する親等(概ね3親等以内)  
▽結婚支援に興味のある人、または結婚支援者として活動を希望する人

で、安来市に在住する人

●申問 やすぎ暮らし推進課  
Tel 23-3179

### 安来市美術展

## 美術作品に触れてみませんか

市民や市内に勤務在学している人、市内の美術団体に所属している人を対象とした美術作品の公募展を開催します。ぜひお越しください。

**展示期間** 9月10日(土)～15日(木) 9時～17時  
(入場は16時30分まで、15日(木)は16時まで)

※13日(火)は休館日です。

**場所** 総合文化ホールアルテピア 展示室ほか  
**出品部門** 洋画、デザイン、写真、日本画・水墨画

開会式を10日(土)9時から、表彰式を11日(日)14時から行います。

問 文化スポーツ振興課  
Tel 23-3039



▶令和3年に開催した美術展の様子。

**各種定期相談は  
市民カレンダーで  
ご確認ください**

相談は無料です。相談時間・問い合わせ先は、次のとおりです。

#### 行政相談

▽9時～12時  
▽総務省島根行政監視行政相談センター  
Tel 0852・21・3630

#### 生活相談

▽9時～16時  
▽社会福祉協議会

Tel 23・1855  
**消費者問題弁護士相談**

▽9時～12時

▽人権施策推進課  
Tel 23・3068

**しまね東部若者**

**サポートステーション**

**出張相談(要予約)**

▽14時～16時

▽サポステ松江

Tel 0852・33・7710

#### 縁結び相談

「はびご交流サロン」

▽10時～12時

▽やさぎ暮らし推進課  
Tel 23・3179

## イベント

### 安来市母子会主催

「親子遠足」のご案内

親子でふれあえる楽しい一日となる親子遠足を企画しました。

気軽に参加ください。

**対象者** 市内在住のひとり親家庭の親子

参加費 安来市母子会会員に限り無料(当日入会可)  
※非会員で参加する人は一人千円

申込締切 9月30日(金)

問 福祉課  
Tel 23・3248

困ったら、調停を使ってみませんか

調停手続説明会

本年は、調停制度が発足して100周年の節目の年に当たります。

松江地方・家庭裁判所では、市民の皆さんに調停制度に対する理解を深めてもらうとともに、その普及を図るため、調停制度発足100周年広報行事「困ったら、調停を使ってみませんか」調停手続説明会」を実施します。

**日時** 10月16日(日)11時～15時(昼食付)

**場所** 出雲織のき白鳥の里

**内容** ▼dacha sawa主催のフリーマーケットでお買い物体験(買い物チケットを配布します) ▼木工おもちゃ、マスコットなど手作り体験

**参加費** 安来市母子会会員に限り無料(当日入会可)

**申込締切** 9月30日(金)

**問** 福祉課

**参加費** 無料

**申込方法** 電話による申し込み(先着順)

**申込締切** 9月30日(金)

**問** 松江地方裁判所総務課庶務係

Tel 0852・35・5212

**第15回 安来楽蘭会品評会**

泳ぐ宝石とも言われるラッシュユウの品評会を行います。即売会もありますので、興味のある人はぜひお越しください。

**開催日時** 10月20日(木)13時30分～15時30分頃(受け付けは、13時10分から)

**開催場所** 松江地方・家庭裁判所大会議室

**募集人員** 25人程度

**主な実施内容**

▽調停制度の概要説明

▽模擬調停(交通事故による損害賠償請求)

▽調停室等の見学

**参加費** 無料

**申込方法** 電話による申し込み(先着順)

**申込締切** 9月30日(金)

**問** 松江地方裁判所総務課庶務係

Tel 0852・35・5212

**第15回 安来楽蘭会品評会**

泳ぐ宝石とも言われるラッシュユウの品評会を行います。即売会もありますので、興味のある人はぜひお越しください。

**日時** 9月23日(金)祝10時～14時

**場所** 道の駅あらエッサ

**部門** 当歳・二歳・親の部

**問** 安来楽蘭会・岩田

Tel 23・1554

# まちの タカラ

## 地域の人の集う場所に ～カフェとイベント あんこやカフェ～



▲ブルーベリー狩り中の参加者。カフェでの食事にもブルーベリーのジャムが使われました。

◀参加者に義母の正子さん(中央右)の漬物を振る舞う順子さん(右)。塩気が丁度良いと好評で、作り方を尋ねる人もいました。

広瀬町菅原地区では、毎月イベントとカフェを開いている「あんこやカフェ」という場所があります。あんこやカフェは、地域の人々が気軽に情報交換しながら楽しめるような場を作りたいという思いから、菅原地区に住む濱田順子さんが、自宅の一部を改装して作りました。気安く、安い値段で来ることができるところとなるようお願いが込められ「安小屋」、あんこやカフェと名付けられました。

平成28年9月3日から始まったあんこやカフェ。月に1回程度の頻度で開かれ、イベントと食事がセットで行われます。7月17日には第55回のおんこやカフェが開催され、参加者はカフェ近くの庭でブルーベリー狩りを楽しみました。今までは、そば打ちやリース作り、認知症講座など幅広い内容のイベントが行われています。イベント内容は、安来市内外で特技を持った人を講師に招いたり、地域の人が育てた農作物を利用したりするなど、地域の資源をできる限り利用することを心がけているそうです。

興味のあるイベントの時に参加する人、ほぼ毎回参加する人など、あんこやカフェに集う人はさまざま。参加者の1人は「話すのが楽しく毎回来ています。いろいろな体験できるのでそこも楽しみにしています」と話しました。

## 編集後記

安来市の人口と世帯数 R4.7.31現在

人口合計 / 36,639人  
(男:17,608人 女:19,031人)  
世帯数 / 14,291世帯

▼ティラノサウルスレースを開催する地域はいくつかありますが、正式にタイム計測を行うのは安来市が初めてのようです。初めてという、安来市公式インスタグラムも投稿方法を少し変えたりと初めてに挑戦中です。若い職員に度々アドバイスを求めながらの試行錯誤、温かく見守っていただければと思います(岩)

▼肉用種牛と乳用種牛ごとに審査を行う「安来市種畜共進会」。肉牛は四角形、乳牛は三角形が理想体型とのこと。一方、私が特に気になったのは、乳牛の審査を受ける酪農家の皆さんのユニフォーム。海外で行われた審査の流れをくんだコック帽に似た帽子と白シャツのユニフォーム姿はとても印象的でした(つ)



●広報紙にあなたの写真が載りましたら、差し上げますのでご連絡ください。  
●自治会宛の発送等については、地域振興課(☎23-3067)までご連絡ください。