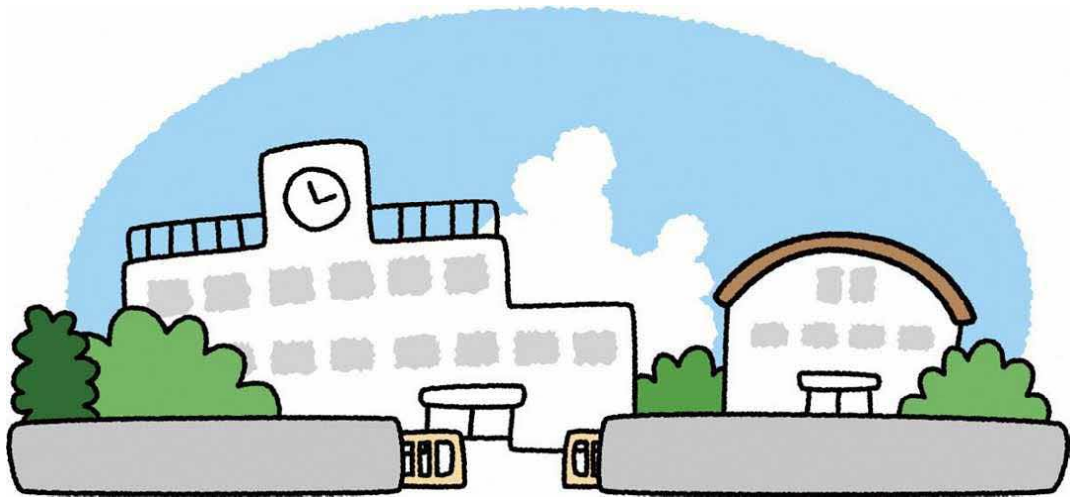


安来市学校施設の長寿命化計画

(個別施設計画)



令和3年3月
(令和8年3月改訂)

安来市教育委員会

目 次

| | |
|---------------------------------|------------|
| (1) 学校施設の長寿命化計画の背景・目的等 | |
| ① 背景と目的 | P. 1 |
| ② 計画期間 | P. 2 |
| ③ 対象施設 | P. 2 |
| (2) 学校施設の目指すべき姿 | P. 2 |
| (3) 学校施設の実態 | |
| ① 学校施設の運営状況・活用状況の実態 | |
| 1) 対象施設一覧 | P. 3 ~ 4 |
| 2) 児童生徒数及び学級数の変化 | P. 5 |
| 3) 学校施設の配置状況 | P. 6 |
| 4) 施設関連経費の推移 | P. 7 |
| 5) 学校施設の保有量 | P. 8 |
| 6) 今後の維持・更新コスト（従来型） | P. 8 ~ 9 |
| ② 学校施設の老朽化状況の実態 | |
| 1) 構造躯体の健全性の評価及び構造躯体以外の劣化状況等の評価 | P. 9 ~ 12 |
| (4) 学校施設整備の基本的な方針等 | |
| ① 安来市公共施設等総合管理計画の基本方針 | P. 13 ~ 14 |
| ② 学校施設の長寿命化計画の基本的な方針 | |
| 1) 小中学校の適正規模・適正配置 | P. 14 |
| 2) 安来市立小中学校適正配置基本計画 | P. 14 ~ 15 |
| 3) 給食施設について | P. 16 |
| 4) 施設の長寿命化や維持管理コストの縮減について | P. 16 |
| ③ 改修等の基本的な方針 | |
| 1) 長寿命化の方針 | P. 17 |
| 2) 目標使用年数、改修周期の設定 | P. 18 |
| 3) 今後の維持・更新コスト（長寿命化型） | P. 18 ~ 19 |
| (5) 基本的な方針等を踏まえた施設整備の水準等 | |
| ① 改修等の整備水準 | P. 20 |
| ② 改修等の優先順位付けと実施計画 | P. 20 |
| ◆施設改修等の整備水準 | P. 21 |
| ◆劣化状況概要 | P. 22 |
| (6) 長寿命化計画の継続的運用方針 | |
| ① 継続的な実態把握のための維持管理項目・手法 | P. 23 |
| ② 施設の継続的運用の推進体制等の構築 | P. 23 |
| ③ フォローアップ | P. 23 |

(1) 学校施設の長寿命化計画の背景・目的等

① 背景と目的

本市では、平成28年度に策定（令和3年度改訂）された「安来市公共施設等総合管理計画（以降、「総合管理計画」という）」において、本市の所有する公共施設の総延床面積のうち、学校施設が占める割合は32%と記載されています。平成16年度に1市2町が合併して以降は、平成19年度に広瀬地域の中学校の統合（4校→1校）や、閉校後の学校施設を社会体育施設への転用などを行っています。

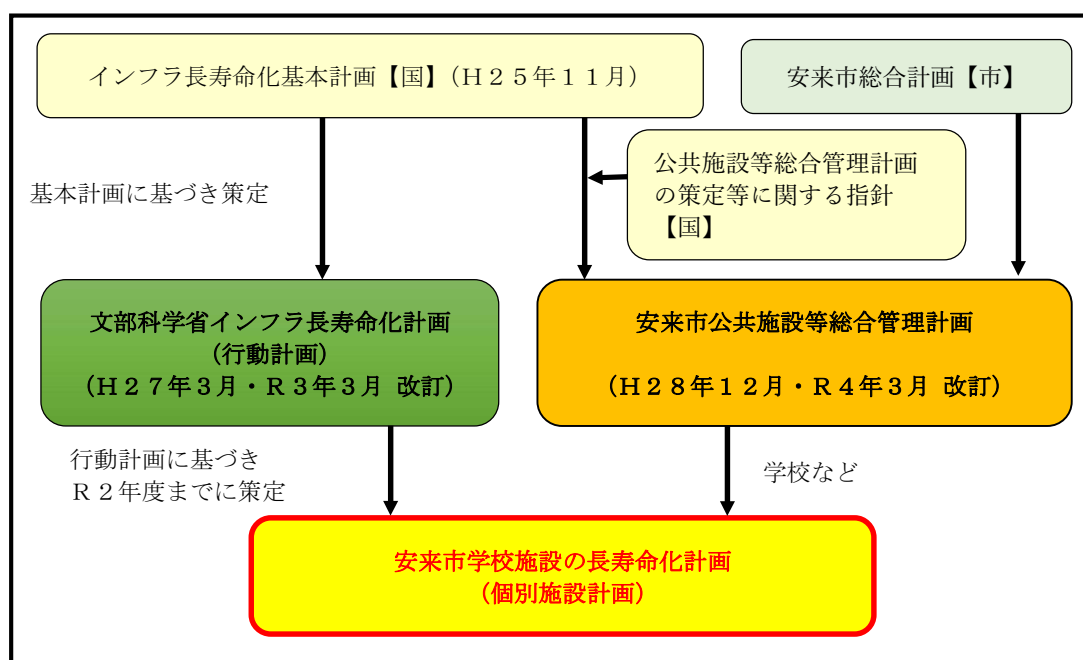
現在、校舎及び屋内運動場は、築後30年以上を経過したものが約7割であり、老朽化が進行する中で、大規模改修等が必要な時期を迎えている施設が多数あります。

こうした施設の現状、人口減少や少子高齢化が進むなかで、安来市の健全な財政運営を維持しながら安全性を確保しつつ、教育環境の維持向上を目指し、効率的かつ効果的に施設整備を進めるために「安来市学校施設の長寿命化計画（個別施設計画）（以降、「本計画」という）」を策定しました。

また、よりよい教育環境づくりを進めるため、小中学校の適正規模・適正配置について、令和5年11月に策定した「安来市立小中学校適正配置基本計画」に基づき、小中学校の再編に取り組んでいます。地域の協力を得ながら、再編地域協議会や再編準備会などを開催し、既に閉校時期が決まった学校もあります。

本計画は、総合管理計画を上位計画と位置づけ、その基本方針と整合性を図るとともに、中長期的な維持管理コストの縮減や予算の平準化に努め、継続的な施設整備を行うことで、求められる教育機能の確保を図り、今後必要となる改修等見通しを立てるなど、従来の対処療法的な事後保全から計画的な予防保全に移行することにより、施設を長寿命化させることを目的としています。

【計画の位置づけ】



② 計画期間

計画期間は、令和3年度から令和42年度までの40年間とします。

但し、本計画は「建築基準法第12条第1項の規定による特定建築物の定期点検（以降、「12条点検」という）」の結果や安来市立小中学校適正配置基本計画の実施状況を踏まえながら、5年ごとに見直しを行うこととします。

令和3年度 ～ 令和42年度（5年ごとに見直し）

③ 対象施設

本計画における対象施設は下表のとおりとします。

対象とするのは、全学校施設（25施設87棟）とします。ただし、これらの中には、固定資産台帳の棟数と不一致の建造物がある場合があります。

安来市立小中学校適正配置基本計画において、再編が決まっている学校のうち、閉校時期が決まっている山佐小学校、布部小学校、井尻小学校の3校は、本計画の対象施設から除外しました。

| 施設の種別 | 校数・施設数 | 棟数 |
|--------|--------|----|
| 小学校 | 14校 | 56 |
| 中学校 | 5校 | 24 |
| 幼稚園 | 5園 | 6 |
| 給食センター | 1施設 | 1 |

【注】 幼稚園に「認定こども園荒島」を含む。

(2) 学校施設の目指すべき姿

《第3次安来市総合計画》

2章2節 学校教育の充実

- 取組方針
1. 子どもたちが主体的に学べる教育を推進し、学力向上に努める
 2. 安心して学校生活がおくれる環境を整える
 3. 豊かな心を育て、心身の健康を大切にされた教育を推進する
 4. 地域社会とともに行う教育の推進
 5. 快適な学びの環境を整える
 6. 学校、家庭、地域が連携・協働し学びを支える

施設関連部分 ↓

○安全で快適な教育環境を整備します

《第3期 安来市教育大綱》

- 基本方針
- 方針1 学校教育の充実
 - 方針2 学びを通じた市民活動の推進
 - 方針3 学びを支える子育て支援の充実

施設関連部分 ↓

○小中学校適正配置による望ましい学校規模、学校施設や設備の整備を計画的に進めます

(3) 学校施設の実態

① 学校施設の運営状況・活用状況の実態

1) 対象施設一覧

令和7年5月1日現在（学校基本調査より）

| 名 称 | | 建物用途 | 築年数 | 児童生徒数 (人) | 学級数 (学級) |
|--------------|------------|--------|-----|--------------|-------------|
| 給食センター | | 給食センター | 10 | | |
| | | | | | |
| 幼稚園 | 1 安来幼稚園 | 園舎 | 44 | 15 | 3 |
| | 2 島田こども園 | 園舎 | 40 | 8 | 3 |
| | 3 宇賀荘幼稚園 | 園舎 | 38 | 休園 | |
| | 4 能義こども園 | 園舎 | 42 | 休園 | |
| | 5 認定こども園荒島 | 園舎 | 42 | 38 | 3 |
| 幼稚園 計 | | | | 61 | 9 |
| 小学校 | 1 十神小学校 | 校舎 | 28 | 356 | 15 |
| | | 屋内運動場 | 37 | | |
| | 2 社日小学校 | 校舎 | 57 | 157 | 9 |
| | | 屋内運動場 | 48 | | |
| | 3 島田小学校 | 校舎 | 41 | 181 | 10 |
| | | 屋内運動場 | 40 | | |
| | 4 宇賀荘小学校 | 校舎 | 34 | 37 | 5 |
| | | 屋内運動場 | 32 | | |
| | 5 南小学校 | 校舎 | 24 | 61 | 7 |
| | | 屋内運動場 | 33 | | |
| | 6 能義小学校 | 校舎 | 40 | 60 | 8 |
| | | 屋内運動場 | 39 | | |
| | 7 飯梨小学校 | 校舎 | 39 | 37 | 5 |
| | | 屋内運動場 | 38 | | |
| | 8 荒島小学校 | 校舎 | 44 | 147 | 8 |
| | | 屋内運動場 | 44 | | |
| | 9 赤江小学校 | 校舎 | 50 | 215 | 13 |
| | | 屋内運動場 | 39 | | |
| | 10 広瀬小学校 | 校舎 | 56 | 172 | 10 |
| | | 屋内運動場 | 43 | | |
| | 11 比田小学校 | 校舎 | 36 | 16 | 4 |
| | | 屋内運動場 | 43 | | |

【注】認定こども園荒島については、学校基本調査に合わせて3～5歳児のみを計上しています。

「学級数」＝「通常学級数」＋「特別支援学級数」

| 名 称 | | 建物用途 | 築年数 | 児童生徒数 (人) | 学級数 (学級) | |
|-------------------|------------------------|---------|-----|--------------|--------------|------------|
| 小学校 | 12 山佐小学校 (令和8年3月閉校) | 校舎 | 37 | 7 | 3 | |
| | | 屋内運動場 | 30 | | | |
| | 13 布部小学校 (令和9年3月閉校) | 校舎 | 41 | 9 | 3 | |
| | | 屋内運動場 | 39 | | | |
| | 14 安田小学校 | 校舎 | 53 | 69 | 8 | |
| | | 屋内運動場 | 48 | | | |
| | 15 母里小学校 | 校舎 | 56 | 63 | 8 | |
| | | 屋内運動場 | 49 | | | |
| | 16 井尻小学校 (令和9年3月閉校) | 校舎 | 30 | 11 | 3 | |
| | | 屋内運動場 | 47 | | | |
| | 17 赤屋小学校 | 校舎 | 54 | 16 | 4 | |
| | | 屋内運動場 | 35 | | | |
| | 小学校 計 | | | | 1,614 | 123 |
| | 中学校 | 1 第一中学校 | 校舎 | 12 | 438 | 16 |
| 屋内運動場 | | | 35 | | | |
| 2 第二中学校 | | 校舎 | 43 | 76 | 5 | |
| | | 屋内運動場 | 23 | | | |
| 3 第三中学校 | | 校舎 | 66 | 143 | 7 | |
| | | 屋内運動場 | 23 | | | |
| 4 広瀬中学校 | | 校舎 | 19 | 137 | 7 | |
| | | 屋内運動場 | 19 | | | |
| 5 伯太中学校 | | 校舎 | 38 | 104 | 5 | |
| | | 屋内運動場 | 36 | | | |
| 中学校 計 | | | | 898 | 40 | |
| 幼・小・中学校 合計 | | | | 2,573 | 172 | |

【注】「学級数」＝「通常学級数」＋「特別支援学級数」

2) 児童生徒数及び学級数の変化

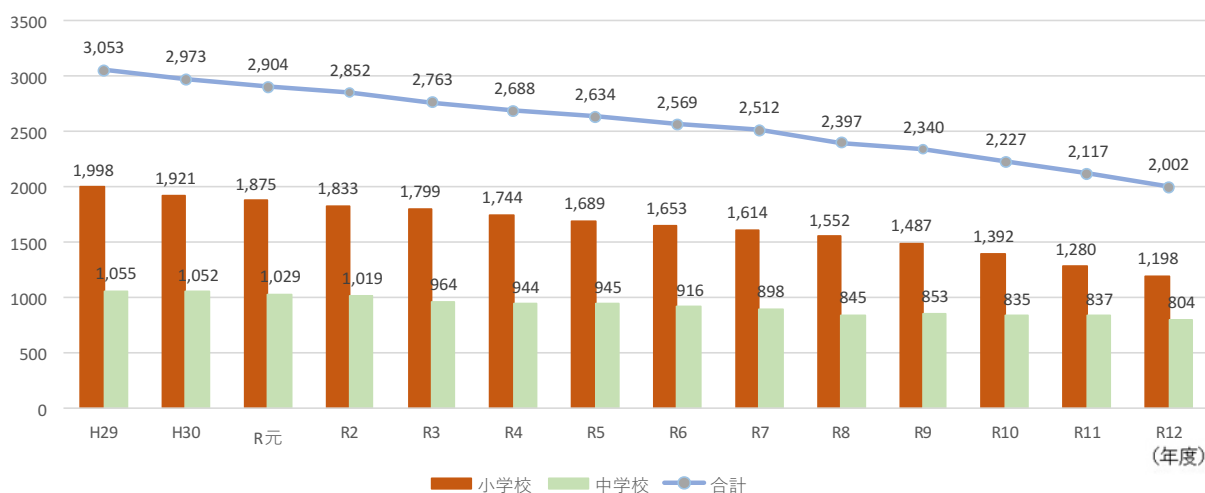
<児童生徒数>

(人)

| | これまでの推移 | | | | | | | | | 将来推計 | | | | |
|-----|---------|-------|-------|-------|-------|-------|-------|-------|-------|-------|-------|-------|-------|-------|
| | H29 | H30 | R元 | R2 | R3 | R4 | R5 | R6 | R7 | R8 | R9 | R10 | R11 | R12 |
| 小学校 | 1,998 | 1,921 | 1,875 | 1,833 | 1,799 | 1,744 | 1,689 | 1,653 | 1,614 | 1,552 | 1,487 | 1,392 | 1,280 | 1,198 |
| 中学校 | 1,055 | 1,052 | 1,029 | 1,019 | 964 | 944 | 945 | 916 | 898 | 845 | 853 | 835 | 837 | 804 |
| 合計 | 3,053 | 2,973 | 2,904 | 2,852 | 2,763 | 2,688 | 2,634 | 2,569 | 2,512 | 2,397 | 2,340 | 2,227 | 2,117 | 2,002 |

(人)

児童生徒数の推移グラフ



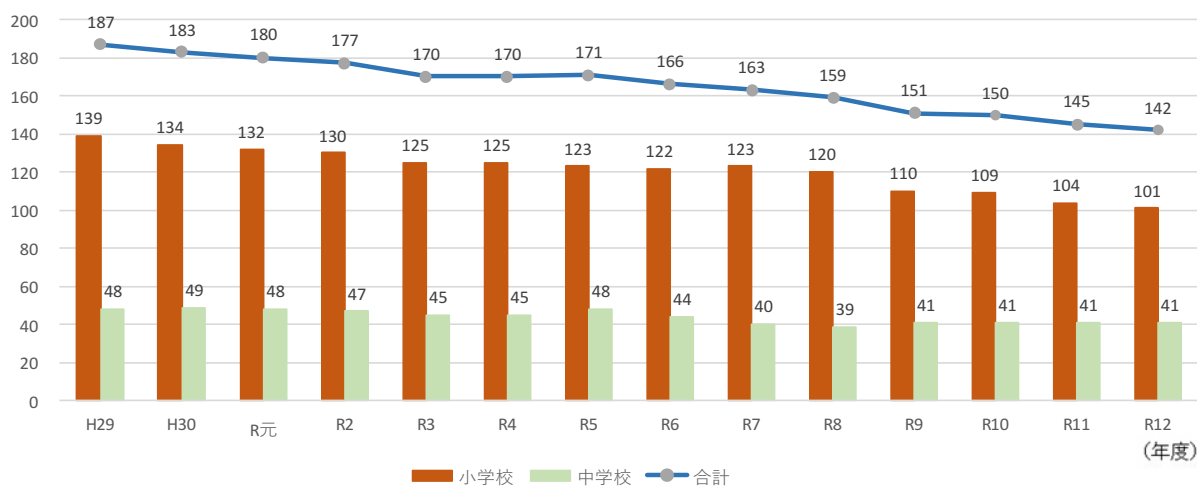
<学級数>

(学級)

| | これまでの推移 | | | | | | | | | 将来推計 | | | | |
|-----|---------|-----|-----|-----|-----|-----|-----|-----|-----|------|-----|-----|-----|-----|
| | H29 | H30 | R元 | R2 | R3 | R4 | R5 | R6 | R7 | R8 | R9 | R10 | R11 | R12 |
| 小学校 | 139 | 134 | 132 | 130 | 125 | 125 | 123 | 122 | 123 | 120 | 110 | 109 | 104 | 101 |
| 中学校 | 48 | 49 | 48 | 47 | 45 | 45 | 48 | 44 | 40 | 39 | 41 | 41 | 41 | 41 |
| 合計 | 187 | 183 | 180 | 177 | 170 | 170 | 171 | 166 | 163 | 159 | 151 | 150 | 145 | 142 |

(学級)

学級数の推移グラフ



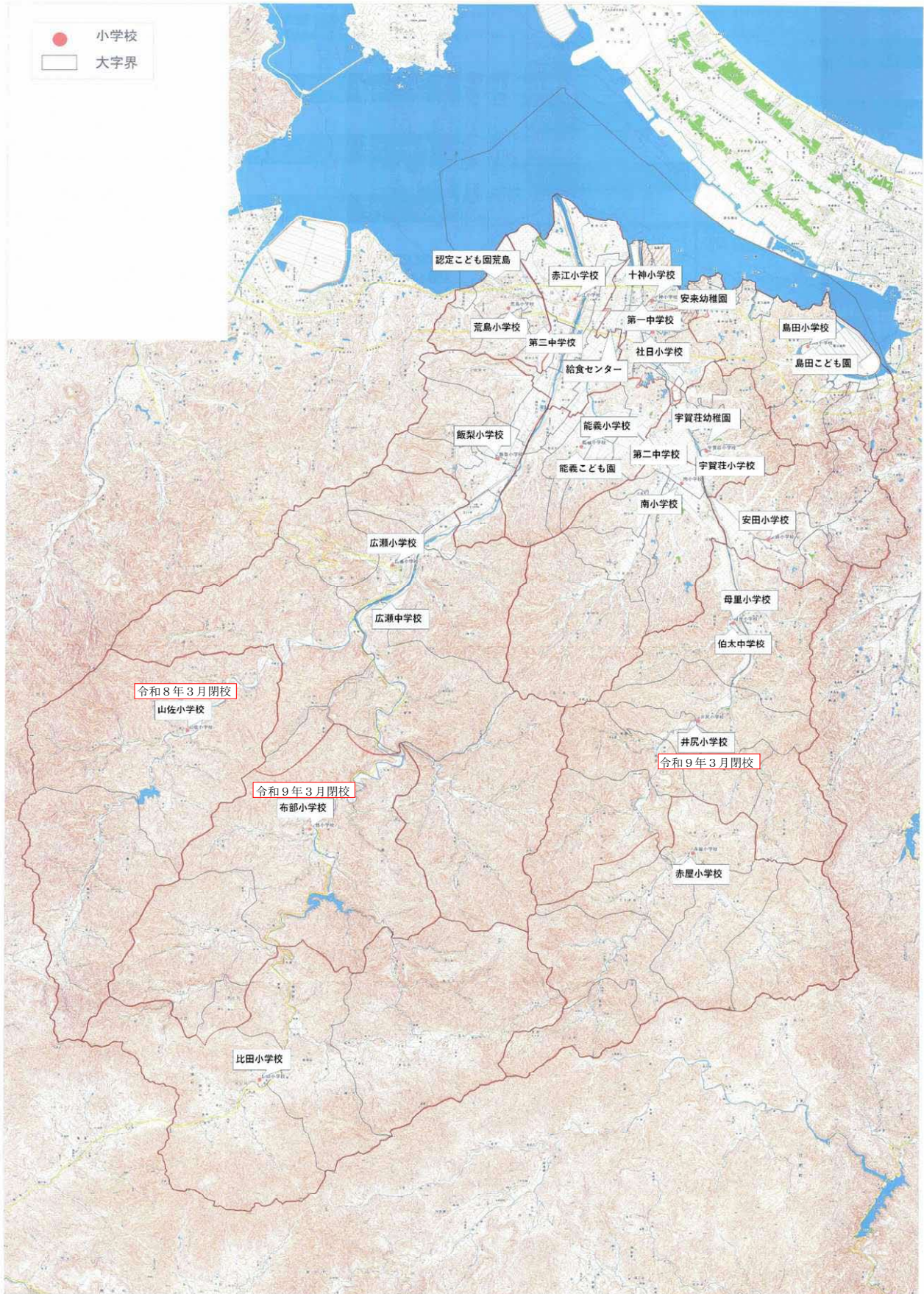
児童生徒数・学級数共通

※令和7年度まで：学校基本調査より（5月1日現在）

※令和8年度から：児童・生徒数及び標準学級数調べより

3) 学校施設の配置状況

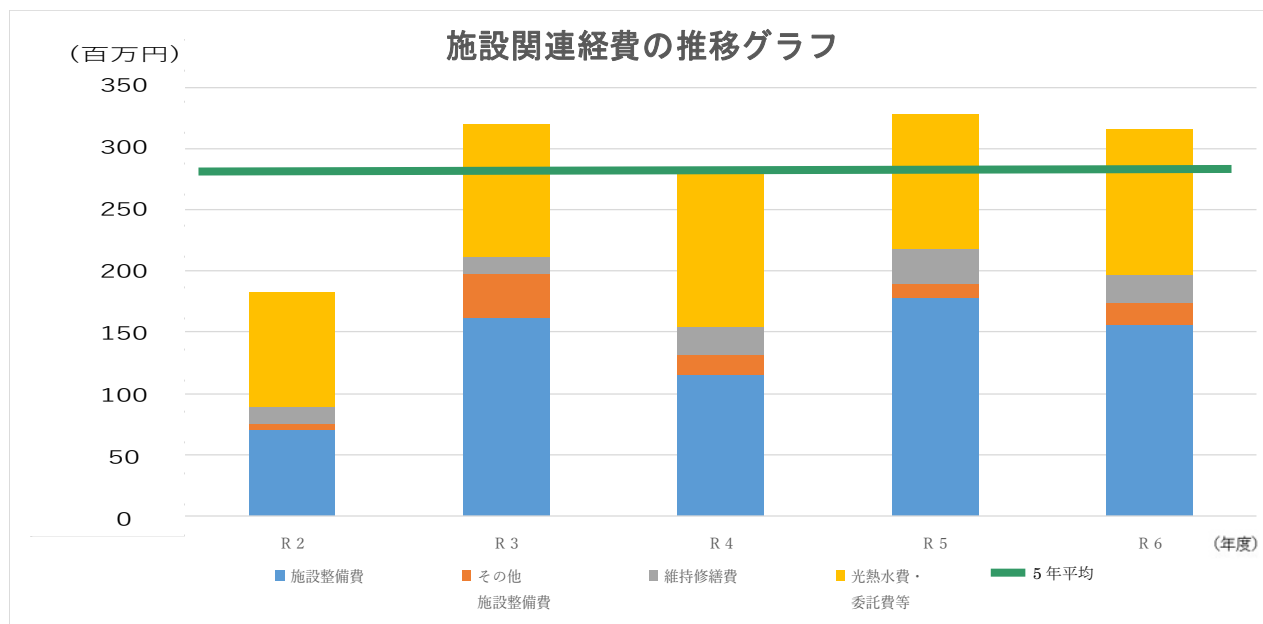
32206 安来市



4) 施設関連経費の推移

(円)

| | 令和 2年度 | 令和 3年度 | 令和 4年度 | 令和 5年度 | 令和 6年度 | 5年平均 |
|---------------|-------------|-------------|-------------|-------------|-------------|-------------|
| 施設整備費 | 70,802,600 | 162,300,600 | 114,969,800 | 178,343,400 | 155,481,300 | 136,379,540 |
| その他 施設整備費 | 4,449,500 | 36,108,600 | 17,028,000 | 11,737,000 | 18,425,000 | 17,549,620 |
| 維持修繕費 | 14,049,896 | 13,015,923 | 23,056,735 | 27,943,080 | 23,268,130 | 20,266,753 |
| 光熱水費・ 委託費等 | 93,026,485 | 108,012,191 | 123,558,051 | 109,753,085 | 118,428,532 | 110,555,669 |
| 施設関連経費 合計 | 182,328,481 | 319,437,314 | 278,612,586 | 327,776,565 | 315,602,962 | 284,751,582 |

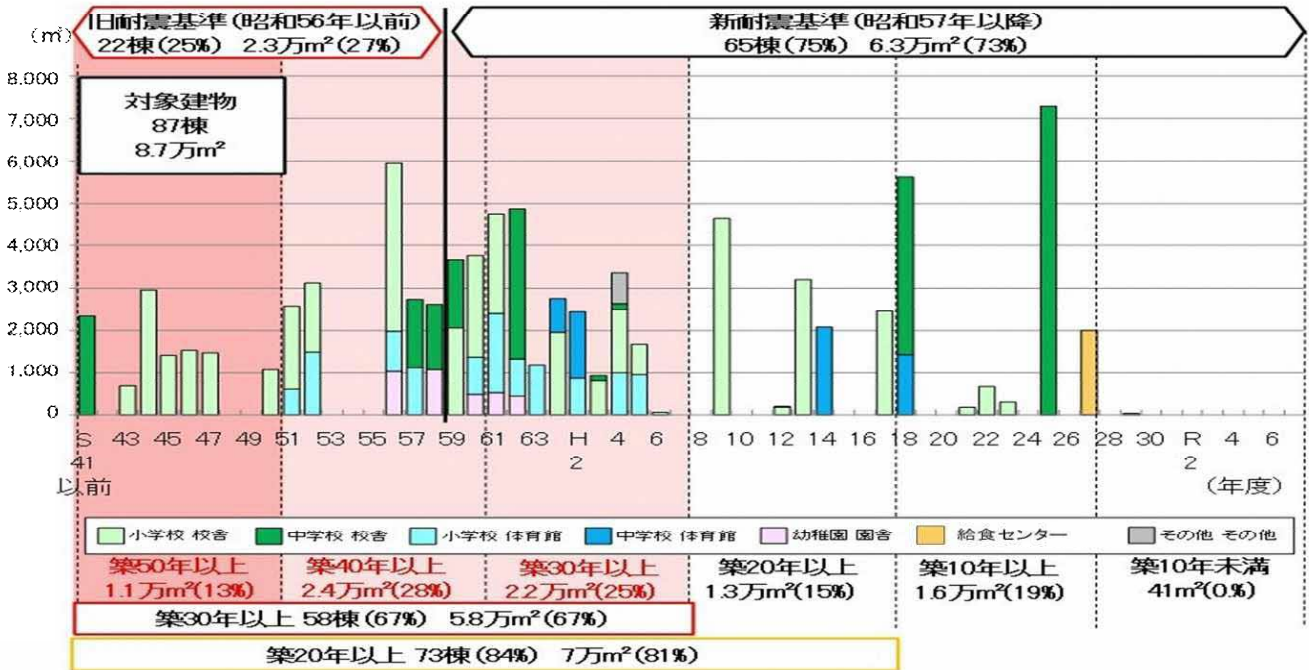


5) 学校施設の保有量

現在、老朽化（築後30年以上経過）した学校施設数は、市の学校施設全体数87棟8.7万㎡のうち、58棟5.8万㎡にのぼり、全体数の67%を占めます。10年後に築後30年を迎える現在築20年の施設は約81%、さらに築後50年以上の老朽化施設が占める割合が高くなります。

令和3年度から取り組んでいる本計画を推進することで、施設の有効利用と、改修経費を削減及び年度間の支出を平準化する必要があります。

築年別整備状況



6) 今後の維持・更新コスト（従来型）

文部科学省のデータによると、鉄筋コンクリート（RC）造施設（以降「RC造施設」という）の改築平均年数は概ね42年です。

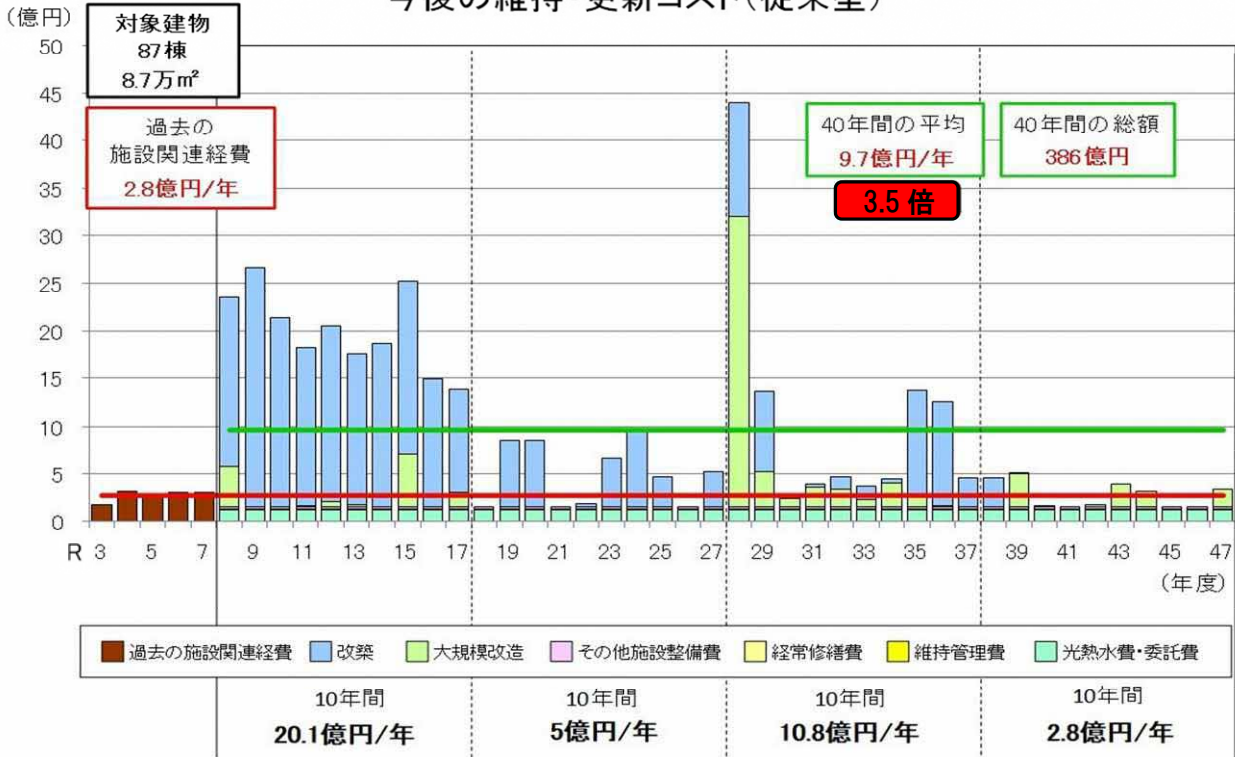
これを基に築後40年で改築する従来の修繕・改修を行う場合、40年間のコストは総額386億円（平均9.7億円）となり、過去の施設関連経費の約3.5倍と大きく上回ります。（P9グラフ「今後の維持・更新コスト（従来型）」のとおり）

また、令和17年度までに改築対象施設が集中するため、従来型の整備方法では極めて困難であり、対応策を検討する必要があります。

<コスト試算条件（従来型）>

- 基準年度 : 令和7年度
- 試算期間 : 令和8年度 ~ 令和47年度（40年間）
- 改築 : 40年
 - ※工期2年、実施年数より古い建物の改修を10年以内に実施
- 予防改修 : 実施年数20年周期
 - ※工期1年
- 改築単価 : 298,852円/㎡
 - ※市有施設の再調達価格の平均額

今後の維持・更新コスト(従来型)



② 学校施設の老朽化状況の実態

1) 構造躯体の健全性の評価及び構造躯体以外の劣化状況等の評価

文部科学省『学校施設の長寿命化計画の見直しに向けたコスト試算等に係る解説書』に基づき劣化状況調査票を用いて構造躯体以外の劣化状況を把握し、屋根・屋上、外壁、内部仕上、電気設備、機械設備について、12条点検の結果及び部位の全面的な改修年からの経過年数を基本にA、B、C、Dの4段階で評価します。

| 建物情報一覧 | | | | | | | | | | A: 概ね良好 | | | C: 広範囲に劣化 | | | | | | | | |
|--------|--------|-------|----|----|----|----------|------|-----|-----|-----------|----|----|-----------------|------------|--------|-------|----|------|------|------|--------------|
| | | | | | | | | | | B: 部分的に劣化 | | | D: 早急に対応する必要がある | | | | | | | | |
| 建物基本情報 | | | | | | | | | | 構造躯体の健全性 | | | | | 劣化状況評価 | | | | | | |
| 通し番号 | 施設名 | 建物名 | 構造 | 階数 | | 延床面積 (㎡) | 建築年度 | | 築年数 | 耐震安全性 | | | 長寿命化判定 | | | 屋根・屋上 | 外壁 | 内部仕上 | 電気設備 | 機械設備 | 健全度 (100点満点) |
| | | | | 地上 | 地下 | | 西暦 | 和暦 | | 基準 | 診断 | 補強 | 調査年度 | 圧縮強度 (N/㎡) | 試算上の区分 | | | | | | |
| 1 | 十神小学校 | 講堂 | RC | 2 | | 1,140 | 1988 | S63 | 37 | 新 | - | - | | | 長寿命 | C | C | B | B | B | 65 |
| 2 | 十神小学校 | 校舎 | RC | 3 | | 1,345 | 1997 | H9 | 28 | 新 | - | - | | | 長寿命 | B | B | B | B | B | 75 |
| 3 | 十神小学校 | 校舎 | RC | 3 | | 3,303 | 1997 | H9 | 28 | 新 | - | - | | | 長寿命 | B | B | B | B | B | 75 |
| 4 | 島田小学校 | 教室管理棟 | RC | 2 | | 2,058 | 1984 | S59 | 41 | 新 | - | - | | | 長寿命 | C | C | C | B | B | 54 |
| 5 | 島田小学校 | 屋内運動場 | RC | 1 | | 888 | 1985 | S60 | 40 | 新 | - | - | | | 長寿命 | C | B | B | B | B | 73 |
| 6 | 島田小学校 | 教室棟 | S | 1 | | 179 | 2000 | H12 | 25 | 新 | - | - | | | 長寿命 | B | B | B | B | B | 75 |
| 7 | 島田小学校 | 給食棟 | S | 1 | | 176 | 2009 | H21 | 16 | 新 | - | - | | | 長寿命 | A | A | B | A | A | 92 |
| 8 | 島田小学校 | 特別教室棟 | S | 2 | | 670 | 2010 | H22 | 15 | 新 | - | - | | | 長寿命 | A | A | A | A | A | 100 |
| 9 | 宇賀荘小学校 | 教室棟 | RC | 2 | | 827 | 1991 | H3 | 34 | 新 | - | - | | | 長寿命 | B | B | B | B | B | 75 |
| 10 | 宇賀荘小学校 | 管理棟 | RC | 2 | | 1,501 | 1992 | H4 | 33 | 新 | - | - | | | 長寿命 | C | B | B | B | B | 73 |
| 11 | 宇賀荘小学校 | 講堂 | RC | 1 | | 963 | 1993 | H5 | 32 | 新 | - | - | | | 長寿命 | B | B | B | B | B | 75 |

建物情報一覧

■ : 築50年以上
■ : 築30年以上

A : 概ね良好
B : 部分的に劣化

C : 広範囲に劣化
D : 早急に対応する必要がある

| 建物基本情報 | | | | | | | | | | 構造躯体の健全性 | | | | 劣化状況評価 | | | | | | | |
|--------|-------|--------|----|----|----|----------|------|-----|-----|----------|----|----|--------|------------|--------|-------|----|------|------|------|--------------|
| 通し番号 | 施設名 | 建物名 | 構造 | 階数 | | 延床面積 (㎡) | 建築年度 | | 築年数 | 耐震安全性 | | | 長寿命化判定 | | | 屋根・屋上 | 外壁 | 内部仕上 | 電気設備 | 機械設備 | 健全度 (100点満点) |
| | | | | 地上 | 地下 | | 西暦 | 和暦 | | 基準 | 診断 | 補強 | 調査年度 | 圧縮強度 (N/㎡) | 試算上の区分 | | | | | | |
| 12 | 南小学校 | 講堂 | RC | 1 | | 996 | 1992 | H4 | 33 | 新 | - | - | | | 長寿命 | C | C | B | B | B | 65 |
| 13 | 南小学校 | 校舎 | RC | 2 | | 1,550 | 2001 | H13 | 24 | 新 | - | - | | | 長寿命 | C | D | C | B | B | 47 |
| 14 | 南小学校 | 校舎 | RC | 2 | | 387 | 2001 | H13 | 24 | 新 | - | - | | | 長寿命 | A | D | B | B | B | 62 |
| 15 | 南小学校 | 校舎 | RC | 2 | | 982 | 2001 | H13 | 24 | 新 | - | - | | | 長寿命 | D | D | C | B | B | 45 |
| 16 | 能義小学校 | 校舎 | RC | 3 | | 2,380 | 1985 | S60 | 40 | 新 | - | - | | | 長寿命 | B | B | B | B | B | 75 |
| 17 | 能義小学校 | 屋内運動場 | RC | 1 | | 888 | 1986 | S61 | 39 | 新 | - | - | | | 長寿命 | C | C | C | B | B | 54 |
| 18 | 飯梨小学校 | 校舎 | RC | 3 | | 2,372 | 1986 | S61 | 39 | 新 | - | - | | | 長寿命 | D | D | C | B | C | 36 |
| 19 | 飯梨小学校 | 屋内運動場 | RC | 1 | | 888 | 1987 | S62 | 38 | 新 | - | - | | | 長寿命 | B | C | B | B | B | 67 |
| 20 | 荒島小学校 | 教室棟 | RC | 3 | | 1,586 | 1981 | S56 | 44 | 旧 | 済 | - | H21 | 21.3 | 長寿命 | C | C | D | C | C | 30 |
| 21 | 荒島小学校 | 管理棟 | RC | 3 | | 2,376 | 1981 | S56 | 44 | 旧 | 済 | - | H21 | 25.4 | 長寿命 | C | C | D | C | C | 30 |
| 22 | 荒島小学校 | 屋内運動場 | S | 1 | | 933 | 1981 | S56 | 44 | 新 | - | - | | | 長寿命 | C | C | C | C | C | 40 |
| 23 | 赤江小学校 | 教室棟 | RC | 2 | | 1,085 | 1975 | S50 | 50 | 旧 | 済 | - | H19 | 25.7 | 長寿命 | B | B | D | C | D | 33 |
| 24 | 赤江小学校 | 教室棟 | RC | 3 | | 1,971 | 1976 | S51 | 49 | 旧 | 済 | - | H19 | 25.7 | 長寿命 | B | B | D | C | D | 33 |
| 25 | 赤江小学校 | 講堂 | RC | 1 | | 982 | 1986 | S61 | 39 | 新 | - | - | | | 長寿命 | B | C | B | B | B | 67 |
| 26 | 広瀬小学校 | 管理教室棟 | RC | 3 | | 1,666 | 1969 | S44 | 56 | 旧 | 済 | 済 | H12 | 17.6 | 長寿命 | B | C | C | C | C | 42 |
| 27 | 広瀬小学校 | 管理教室棟 | RC | 3 | | 1,415 | 1970 | S45 | 55 | 旧 | 済 | 済 | H12 | 17.6 | 長寿命 | B | C | C | C | C | 42 |
| 28 | 広瀬小学校 | 給食室 | S | 1 | | 79 | 1971 | S46 | 54 | 旧 | 済 | 済 | H12 | 17.6 | 長寿命 | B | B | B | B | B | 75 |
| 29 | 広瀬小学校 | 更衣室 | RC | 3 | | 35 | 2001 | H13 | 24 | 新 | - | - | | | 長寿命 | B | C | B | B | B | 67 |
| 30 | 広瀬小学校 | 倉庫 | RC | 3 | | 169 | 2001 | H13 | 24 | 新 | - | - | | | 長寿命 | B | C | B | B | B | 67 |
| 31 | 広瀬小学校 | エレベータ室 | S | 3 | | 23 | 2001 | H13 | 24 | 新 | - | - | | | 長寿命 | C | B | B | B | B | 73 |
| 32 | 広瀬小学校 | 屋内運動場 | S | 1 | | 576 | 1982 | S57 | 43 | 新 | - | - | | | 長寿命 | B | B | C | B | B | 64 |
| 33 | 広瀬小学校 | 渡り廊下 | S | 1 | | 40 | 1988 | S63 | 37 | 新 | - | - | | | 長寿命 | B | C | B | B | B | 67 |
| 34 | 広瀬小学校 | かずと会館 | W | 1 | | 295 | 2011 | H23 | 14 | 新 | - | - | | | 長寿命 | A | A | A | A | A | 100 |
| 35 | 比田小学校 | 管理教室棟 | RC | 3 | | 1,960 | 1989 | H元 | 36 | 新 | - | - | | | 長寿命 | B | C | B | B | B | 67 |
| 36 | 比田小学校 | 屋内運動場 | S | 1 | | 558 | 1982 | S57 | 43 | 新 | - | - | | | 長寿命 | B | B | B | B | B | 75 |
| 43 | 安田小学校 | 管理教室棟 | RC | 3 | | 1,465 | 1972 | S47 | 53 | 旧 | 済 | 済 | H21 | 21.9 | 長寿命 | C | C | D | C | D | 23 |
| 44 | 安田小学校 | 屋内運動場 | S | 2 | | 604 | 1977 | S52 | 48 | 旧 | 済 | 済 | H20 | 20.6 | 長寿命 | C | C | D | C | C | 30 |
| 45 | 安田小学校 | 給食室 | RC | 3 | | 302 | 1992 | H4 | 33 | 新 | - | - | | | 長寿命 | C | B | B | B | B | 73 |
| 46 | 安田小学校 | 更衣室・便所 | W | 1 | | 17 | 2000 | H12 | 25 | 新 | - | - | | | 長寿命 | B | B | B | B | B | 75 |

建物情報一覧

■ : 築50年以上
■ : 築30年以上

A : 概ね良好
B : 部分的に劣化

C : 広範囲に劣化
D : 早急に対応する必要がある

| 建物基本情報 | | | | | | | | | | 構造躯体の健全性 | | | | 劣化状況評価 | | | | | | | |
|--------|-------|-------------|----|----|----|----------|------|-----|-----|----------|----|----|--------|------------|--------|-------|----|------|------|------|--------------|
| 通し番号 | 施設名 | 建物名 | 構造 | 階数 | | 延床面積 (㎡) | 建築年度 | | 築年数 | 耐震安全性 | | | 長寿命化判定 | | | 屋根・屋上 | 外壁 | 内部仕上 | 電気設備 | 機械設備 | 健全度 (100点満点) |
| | | | | 地上 | 地下 | | 西暦 | 和暦 | | 基準 | 診断 | 補強 | 調査年度 | 圧縮強度 (N/㎡) | 試算上の区分 | | | | | | |
| 47 | 母里小学校 | 管理教室棟 | RC | 3 | | 1,249 | 1969 | S44 | 56 | 旧 | 済 | 済 | H21 | 14 | 長寿命 | D | D | D | C | D | 14 |
| 48 | 母里小学校 | 教室棟 | RC | 3 | | 712 | 1993 | H5 | 32 | 新 | - | - | | | 長寿命 | B | B | B | B | B | 75 |
| 49 | 母里小学校 | 階段室 | RC | 3 | | 55 | 1994 | H6 | 31 | 新 | - | - | | | 長寿命 | B | C | C | B | B | 56 |
| 50 | 母里小学校 | 職員通用口・便所 | RC | 3 | | 37 | 1969 | S44 | 56 | 旧 | 済 | 済 | H21 | 14 | 長寿命 | B | B | C | B | B | 64 |
| 51 | 母里小学校 | 屋内運動場 | S | 2 | | 578 | 1976 | S51 | 49 | 旧 | 済 | 済 | H21 | 20.6 | 長寿命 | C | C | D | C | D | 23 |
| 52 | 母里小学校 | 渡り廊下 | S | 1 | | 32 | 1976 | S51 | 49 | 旧 | 済 | 済 | H21 | 20.6 | 長寿命 | C | C | D | C | C | 30 |
| 56 | 赤屋小学校 | 管理教室棟 | RC | 3 | | 1,452 | 1971 | S46 | 54 | 旧 | 済 | 済 | H21 | 20.8 | 長寿命 | A | D | D | C | D | 20 |
| 57 | 赤屋小学校 | 屋内運動場 | S | 2 | | 883 | 1990 | H2 | 35 | 新 | - | - | | | 長寿命 | C | B | B | B | B | 73 |
| 58 | 赤屋小学校 | 図工室 | S | 1 | | 52 | 2001 | H13 | 24 | 新 | - | - | | | 長寿命 | B | B | A | A | A | 93 |
| 59 | 社日小学校 | 管理棟 | RC | 3 | | 675 | 1968 | S43 | 57 | 旧 | 済 | 済 | H14 | 15 | 長寿命 | C | B | B | B | B | 73 |
| 60 | 社日小学校 | 教室棟 | RC | 3 | | 1,639 | 1977 | S52 | 48 | 旧 | 済 | 済 | H14 | 21 | 長寿命 | C | B | B | B | B | 73 |
| 61 | 社日小学校 | 屋内運動場 | S | 1 | | 820 | 1977 | S52 | 48 | 旧 | 済 | 済 | H20 | 17.6 | 長寿命 | B | A | B | B | B | 81 |
| 62 | 社日小学校 | 渡り廊下 | S | 1 | | 54 | 2006 | H18 | 48 | 新 | - | - | | | 長寿命 | B | A | A | A | A | 98 |
| 63 | 社日小学校 | 教室棟 | RC | 3 | | 2,263 | 2005 | H17 | 20 | 新 | - | - | | | 長寿命 | B | B | B | A | A | 85 |
| 64 | 社日小学校 | 昇降口・ホール | RC | 1 | | 188 | 2005 | H17 | 20 | 新 | - | - | | | 長寿命 | B | B | A | A | A | 93 |
| 65 | 社日小学校 | 給食配膳室 | S | 1 | | 41 | 2017 | H29 | 8 | 新 | - | - | | | 長寿命 | A | A | A | A | A | 100 |
| 66 | 第一中学校 | 講堂 | RC | 2 | | 1,554 | 1990 | H2 | 35 | 新 | - | - | | | 長寿命 | B | B | C | C | B | 59 |
| 67 | 第一中学校 | 管理教室棟 | RC | 3 | | 7,286 | 2013 | H25 | 12 | 新 | - | - | | | 長寿命 | B | C | A | A | A | 85 |
| 68 | 第二中学校 | 管理教室棟 | RC | 3 | | 1,601 | 1982 | S57 | 43 | 新 | - | - | | | 長寿命 | C | C | C | C | C | 40 |
| 69 | 第二中学校 | 管理教室棟 | RC | 3 | | 1,533 | 1983 | S58 | 42 | 新 | - | - | | | 長寿命 | C | C | C | C | C | 40 |
| 70 | 第二中学校 | コンピュータ教室 | RC | 2 | | 120 | 1991 | H3 | 34 | 新 | - | - | | | 長寿命 | B | B | B | B | B | 75 |
| 71 | 第二中学校 | 屋内運動場 | W | 1 | | 561 | 2002 | H14 | 23 | 新 | - | - | | | 長寿命 | B | B | B | B | B | 75 |
| 72 | 第三中学校 | 管理教室棟 | RC | 2 | | 670 | 1959 | S34 | 66 | 旧 | 済 | 済 | H13 | 14.2 | 長寿命 | D | C | C | C | C | 38 |
| 73 | 第三中学校 | 教室棟 | RC | 3 | | 1,665 | 1960 | S35 | 65 | 旧 | 済 | 済 | H13 | 14.2 | 長寿命 | C | C | C | C | C | 40 |
| 74 | 第三中学校 | 特別教室棟 | RC | 4 | | 1,594 | 1984 | S59 | 41 | 新 | - | - | | | 長寿命 | C | D | C | B | B | 47 |
| 75 | 第三中学校 | コンピュータ教室 | RC | 1 | | 135 | 1992 | H4 | 33 | 新 | - | - | | | 長寿命 | B | B | B | B | B | 75 |
| 76 | 第三中学校 | 屋内運動場 | RC | 3 | | 1,512 | 2002 | H14 | 23 | 新 | - | - | | | 長寿命 | C | C | B | B | B | 65 |
| 77 | 伯太中学校 | 教室棟 | RC | 3 | | 1,637 | 1987 | S62 | 38 | 新 | - | - | | | 長寿命 | A | C | C | B | B | 57 |
| 78 | 伯太中学校 | 教室棟(3階増築部分) | RC | 3 | | 141 | 1992 | H4 | 33 | 新 | - | - | | | 長寿命 | C | B | B | B | B | 73 |
| 79 | 伯太中学校 | 教室棟 | RC | 3 | | 1,911 | 1987 | S62 | 38 | 新 | - | - | | | 長寿命 | C | C | C | B | B | 54 |
| 80 | 伯太中学校 | 屋内運動場 | S | 2 | | 794 | 1989 | H元 | 36 | 新 | - | - | | | 長寿命 | C | C | B | B | B | 65 |
| 81 | 伯太中学校 | 部室棟 | W | 1 | | 275 | 1992 | H4 | 33 | 新 | - | - | | | 長寿命 | B | B | B | B | B | 75 |

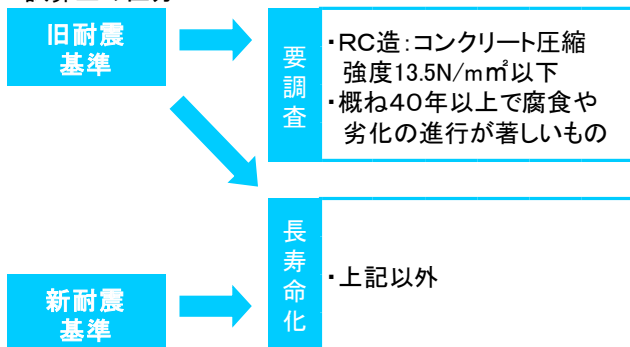
| 建物情報一覧 | | | | | | | | | | : 築50年以上 | | | : 築30年以上 | | | A: 概ね良好 | | | B: 部分的に劣化 | | | C: 広範囲に劣化 | | | D: 早急に対応する必要がある | | |
|--------|----------|--------|----|----|----|----------|------|-----|-----|----------|----|----|----------|------------|--------|---------|----|------|-----------|------|--------------|-----------|--|--|-----------------|--|--|
| 建物基本情報 | | | | | | | | | | 構造躯体の健全性 | | | | | | 劣化状況評価 | | | | | | | | | | | |
| 通し番号 | 施設名 | 建物名 | 構造 | 階数 | | 延床面積 (㎡) | 建築年度 | | 築年数 | 耐震安全性 | | | 長寿命化判定 | | | 屋根・屋上 | 外壁 | 内部仕上 | 電気設備 | 機械設備 | 健全度 (100点満点) | | | | | | |
| | | | | 地上 | 地下 | | 西暦 | 和暦 | | 基準 | 診断 | 補強 | 調査年度 | 圧縮強度 (N/㎡) | 試算上の区分 | | | | | | | | | | | | |
| 82 | 広瀬中学校 | 管理教室棟 | W | 2 | | 976 | 2006 | H18 | 19 | 新 | - | - | | | 長寿命 | C | B | B | B | B | 73 | | | | | | |
| 83 | 広瀬中学校 | 管理棟 | RC | 2 | | 156 | 2006 | H18 | 19 | 新 | - | - | | | 長寿命 | B | B | B | B | B | 75 | | | | | | |
| 84 | 広瀬中学校 | 特別教室棟 | W | 2 | | 790 | 2006 | H18 | 19 | 新 | - | - | | | 長寿命 | C | C | B | B | B | 65 | | | | | | |
| 85 | 広瀬中学校 | 特別教室棟 | W | 2 | | 816 | 2006 | H18 | 19 | 新 | - | - | | | 長寿命 | C | B | B | B | B | 73 | | | | | | |
| 86 | 広瀬中学校 | 管理棟 | RC | 2 | | 147 | 2006 | H18 | 19 | 新 | - | - | | | 長寿命 | B | B | B | B | B | 75 | | | | | | |
| 87 | 広瀬中学校 | 管理教室棟 | W | 2 | | 970 | 2006 | H18 | 19 | 新 | - | - | | | 長寿命 | B | C | B | B | B | 67 | | | | | | |
| 88 | 広瀬中学校 | 多目的教室棟 | W | 2 | | 337 | 2006 | H18 | 19 | 新 | - | - | | | 長寿命 | A | B | B | B | B | 77 | | | | | | |
| 89 | 広瀬中学校 | 屋内運動場 | RC | 2 | | 1,418 | 2006 | H18 | 19 | 新 | - | - | | | 長寿命 | B | B | B | B | B | 75 | | | | | | |
| 90 | 安来幼稚園 | 園舎 | RC | 2 | | 1,039 | 1981 | S56 | 44 | 新 | - | - | | | 長寿命 | C | C | B | B | B | 65 | | | | | | |
| 91 | 島田こども園 | 園舎 | RC | 1 | | 487 | 1985 | S60 | 40 | 新 | - | - | | | 長寿命 | C | D | B | B | B | 58 | | | | | | |
| 92 | 宇賀荘幼稚園 | 園舎 | RC | 1 | | 443 | 1987 | S62 | 38 | 新 | - | - | | | 長寿命 | B | B | B | B | B | 75 | | | | | | |
| 93 | 能義こども園 | 園舎 | RC | 1 | | 425 | 1983 | S58 | 42 | 新 | - | - | | | 長寿命 | C | C | B | B | B | 65 | | | | | | |
| 94 | 認定こども園荒島 | 園舎 | RC | 1 | | 661 | 1983 | S58 | 42 | 新 | - | - | | | 長寿命 | B | C | B | B | B | 67 | | | | | | |
| 95 | 認定こども園荒島 | 園舎 | RC | 1 | | 516 | 1986 | S61 | 39 | 新 | - | - | | | 長寿命 | C | C | B | B | B | 65 | | | | | | |
| 96 | 給食センター | 給食センター | S | 2 | | 1,985 | 2015 | H27 | 10 | 新 | - | - | | | 長寿命 | A | A | B | B | B | 82 | | | | | | |

対象施設

・全学校施設(25施設87棟)

構造躯体の健全度

・試算上の区分



劣化状況評価

・健全度: 各建物の5つの部位について劣化状況を4段階で評価し、100点満点で数値化

$$(\text{①部位の評価点} \times \text{②部位のコスト配分}) \div 66$$

①部位の評価点

| 評価点 | 部位 |
|-----|-----|
| A | 100 |
| B | 75 |
| C | 40 |
| D | 10 |

②部位のコスト配分

| 部位 | コスト配分 |
|----------|-------|
| 1. 屋根・屋上 | 4.2 |
| 2. 外壁 | 14.9 |
| 3. 内部仕上げ | 21.3 |
| 4. 電気設備 | 9.0 |
| 5. 機械設備 | 16.6 |
| 計 | 66.0 |

劣化状況調査

・評価基準

| 評価 | 目視基準 | 経過年数基準 |
|----|--------------|------------|
| A | 概ね良好 | 20年未満 |
| B | 部分的に劣化 | 20~40年 |
| C | 広範囲に劣化 | 40年超 |
| D | 早急に対応する必要がある | 著しい劣化事象がある |

構造

・RC造 = 鉄筋コンクリート造
 ・S造 = 鉄骨造
 ・W造 = 木造

(4) 学校施設整備の基本的な方針等

① 安来市公共施設等総合管理計画の基本方針（抜粋）

| | |
|------------------|---|
| 公共施設等総合管理計画の基本方針 | <p>1 施設総量の適正化</p> <p>①行政サービスを提供する場として最大限の効果が発揮できるよう、市民ニーズや施設の特性を十分把握し、人口減少・年齢構成や財政状況に対応した維持管理コストを確保していくため、施設総量を削減し適正化を図ります。</p> <p>②施設の新規整備や更新にあたっては、施設の維持管理コストを含めたトータルコストの縮減を目指すため、利用形態を検討し行政サービスの提供に必要な施設のみ更新するなど、過度な規模とならないよう施設規模の適正化を図ります。</p> <p>③施設の維持管理コストの縮減を図るため施設の廃止・複合化・集約化・資産処分（民間譲渡・売却）などを積極的に推進します。</p> <p>2 予防保全・長寿命化</p> <p>①法定点検の結果や、技術職員による公共施設等の診断を適宜実施することにより、各施設の現状把握、劣化状況の把握に努め、点検マニュアル等の作成により日常的な点検体制を構築していきます。また、劣化が深刻化する前の計画的な予防保全を推進します。</p> <p>②点検・診断の実施に基づく計画的な予防保全の実施による公共施設等の長寿命化を推進し、財政負担の軽減と平準化、トータルコストの縮減を目指します。</p> <p>③安全安心なサービス提供を行うため、各種法令点検等を適正に実施し、施設管理者による点検、劣化診断等を適宜行います。施設の安全性の確保が困難となった施設は、安全確保のための工事の施工、施設の取り壊し等の検討を行い、施設利用者の安全を確保します。</p> <p>④防災対策上緊急性が高い施設や、老朽化が進んでいる施設から、今後の施設のあり方を勘案したうえで優先して耐震改修を実施することとします。</p> <p>⑤人口構造や社会情報の変化による市民ニーズの多様化に対応し誰もが使いやすい施設とするため、ユニバーサルデザインの考え方の導入やバリアフリー化の推進を図ります。環境に配慮した高効率空調や高効率照明の導入等の省エネルギー改修を実施します。</p> <p>3 効率的・効果的な管理運営</p> <p>①光熱水費や業務委託費等の実態を把握し、維持管理コストの縮減を図るため、効率的な運営方法について検討します。</p> <p>②受益者負担の原則に基づき、定期的に施設利用料等の検証・見直しを行い、受益者負担の適正化を図ります。</p> <p>③サウンディング型市場調査、PPP/PFI等の手法を用い、民間活力を施設の整備や管理へ積極的に導入を検討するなど、民間事業者等の資金やノウハウを活用したサービス提供を推進します。</p> <p>④遊休施設の売却、貸付の促進などによる歳入の確保利用者数の増加及び施設稼働率の向上を図り使用料増を目指します。遊休施設や整理統合等で使用しなくなった市有地については、売却又は有償による貸付等を進めます。</p> |
|------------------|---|

| | |
|---|---|
| 公共施設等 総合管理計画 の施設類型別 方針 【学校】 | 分類内容 義務教育として行われる普通教育を実施するための施設 主な施設 各小学校、各中学校、教育支援センター、給食センター 施設数 25施設 基本方針 ○大規模修繕の実施にあたっては、少子化による児童・生徒数の減少傾向が続いている現状と、将来の推移も見据え、文部科学省の手引などを参考に学校の適正規模・適正配置を検討する。 ○計画的な施設改修及び適正な維持管理を図り、施設の長寿命化及びLCCの縮減を推進する。 |
|---|---|

② 学校施設の長寿命化計画の基本的な方針

1) 小中学校の適正規模・適正配置

学校教育法上、学校の規模は学級数により設定されており、同法施行規則第41条の定めにより「12学級以上18学級以下」が標準ですが、同条ただし書きにより弾力的運用が可能です。文部科学省の『公立小学校・中学校の適正規模・適正配置等に関する手引』によると、検討にあたっては12学級を下回る程度に応じて、教育上の具体的な課題、学級数や1学級あたりおよび学校全体の児童生徒数ならびに将来推計など、多角的な視点により総合的に行うことが求められています。

2) 安来市立小中学校適正配置基本計画

(i) 基本計画策定の目的

安来市では、次の時代を見据え、予測困難な時代に一人一人が次の世代の担い手となるための教育を目指し、安来市の総合的な教育環境の整備を進めることを目的として令和5年11月に「安来市立小中学校適正配置基本計画」を策定しました。

(ii) 小学校及び中学校の再編計画（安来市立小中学校適正配置基本計画から抜粋）

「再編」とは学校を1つにすることを指します。

○中学校（生徒数は出生数による見込みを表示）

| 学校名 | 生徒数(人) | | | 地域性 | 校舎老朽化度 | 再編計画 |
|-------|--------|-----|-----|-----|--------|------|
| | R5 | R11 | R17 | | | |
| 第一中学校 | 446 | 431 | 321 | 平地 | A | 一中 |
| 第三中学校 | 154 | 128 | 88 | 中間 | C | 三中 |
| 第二中学校 | 81 | 86 | 63 | 中間 | C | 再編 |
| 伯太中学校 | 119 | 99 | 54 | 中山間 | B | |
| 広瀬中学校 | 145 | 128 | 62 | 中山間 | B | 広瀬中 |

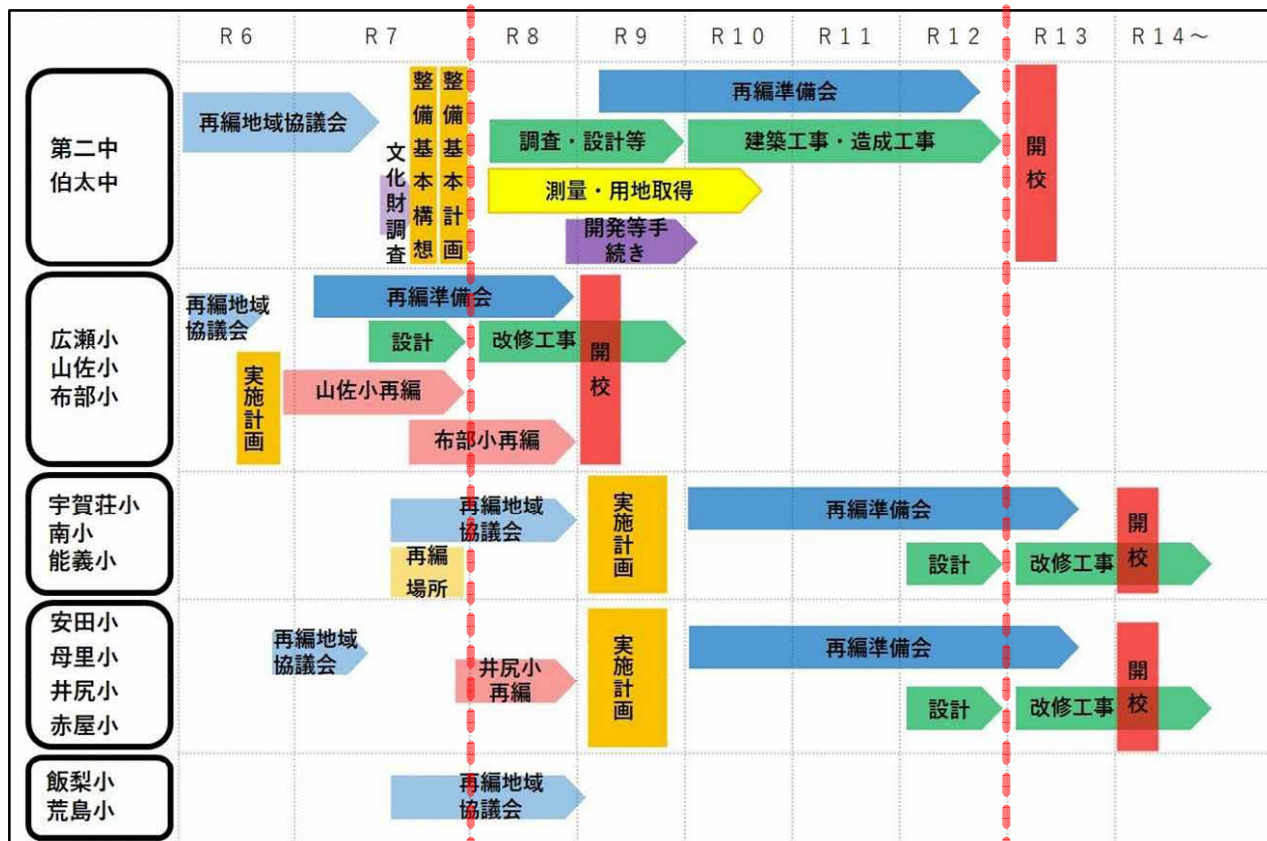
○小学校（R11の児童数は出生数による見込み、R17の児童数は推計による見込みを表示）

| 学校名 | 児童数(人) | | | 地域性 | 校舎老朽化度 | 再編計画 |
|--------|--------|-----|-----|-----|--------|------|
| | R5 | R11 | R17 | | | |
| 十神小学校 | 348 | 351 | 282 | 平地 | B | 十神 |
| 社日小学校 | 168 | 127 | 105 | 平地 | B | 社日 |
| 島田小学校 | 159 | 132 | 103 | 中間 | B | 島田 |
| 宇賀荘小学校 | 44 | 38 | 31 | 中間 | B | 再編 |
| 南小学校 | 56 | 52 | 32 | 中間 | C | |
| 能義小学校 | 60 | 53 | 38 | 中間 | B | |
| 飯梨小学校 | 28 | 44 | 31 | 中間 | C | |
| 荒島小学校 | 164 | 113 | 92 | 中間 | C | |
| 赤江小学校 | 234 | 150 | 104 | 平地 | C | 赤江 |
| 広瀬小学校 | 198 | 102 | 81 | 中間 | C | 再編 |
| 山佐小学校 | 11 | 12 | 8 | 山間 | C | |
| 布部小学校 | 14 | 11 | 6 | 山間 | C | |
| 比田小学校 | 23 | 19 | 12 | 山間 | B | 比田 |
| 安田小学校 | 74 | 50 | 37 | 中間 | C | 再編 |
| 母里小学校 | 65 | 49 | 32 | 中間 | C | |
| 井尻小学校 | 17 | 10 | 6 | 山間 | B | |
| 赤屋小学校 | 26 | 22 | 18 | 山間 | C | |

(iii) スケジュール（イメージ図）※令和8年3月時点

本計画の見直し時期 ↓今回（令和8年）

↓次回（令和13年）



注意：「時期」及び「期間」は目安であり、随時調整します。

3) 給食施設について

安来市給食センター（愛称：ハッピークック）は、建築後10年以上経過していることから、施設の老朽化が給食提供に影響を及ぼすことがないように、優先度やリスクを考慮した適切な維持管理や計画的な整備を進めながら、施設の長寿命化や財政負担の平準化を図ります。

また、安心安全な学校給食を提供する施設として、「学校給食衛生管理基準」、「大量調理施設衛生管理マニュアル」等の衛生管理基準を満たした、安全性を確保した環境の整備を行います。

4) 施設の長寿命化や維持管理コストの縮減について

(i) 老朽化状況の実態調査の結果や定期的な点検により把握した施設の劣化状況を踏まえて、改修（修繕）レベルや優先順位を決定し計画的な予防保全を推進します。

(ii) 文部科学省が防災・減災、国土強靱化をもとに推奨する新しい時代の学びを支える安全・安心な教育環境の実現として掲げる、小中学校のトイレの洋式化を計画的に推進します。

教育上の観点から一部は和式トイレを残す必要性もあることを踏まえながら、学校施設におけるトイレの洋式化率50%を目指しています。現在、市全体としては50%を達成しましたが、個別には整備率の低い学校もあることから、引き続き計画的な洋式化を進めます。

(iii) 学校施設の空調設備は令和7年度末で市内小中学校に合わせて635機あり、令和元年度に児童生徒が使用する普通教室、特別教室へのエアコン設置が完了しています。近年の異常気象に対応するため、エアコンの更新時期等に合わせ、学校内の環境を見ながら機能向上を図り、安全な教育環境を確保します。

体育館への空調設備の導入については、普通教室及び特別教室への空調設備の更新を優先しつつ、空調設備整備臨時特例交付金の対象期間や交付要件を踏まえ、整備手法について検討します。

また、地下タンク貯蔵所と温風暖房機類の経年劣化を踏まえ、ライニング工事ならびに機械類の更新等について、省エネルギー型空調設備への転換等と比較・検討し、改修を計画的に実施します。

(iv) 校舎の照明器具は、大部分が蛍光灯を使用し、屋内運動場内のアリーナは水銀灯を使用してきました。蛍光灯の製造中止を受け、LED化を進めていきます。今後も環境に配慮し、省エネルギー改修を計画的に推進します。

(v) プール施設は小学校16校に設置していますが、設置から相当な年数が経過し老朽化が進んでいる施設が多く、現在自校プールで水泳学習を行っているのは5校のみです。修理が難しいプールについては、プールの使用を停止し、市民プールなどの他施設を使用しています。使用可能なプールについては、引き続き自校プールを使用します。

今後の水泳学習等は、市民プールを含めた他施設へ移動して行う学校と、自校のプール施設で行う学校に分類し、効率的な学習等を行える環境を整備します。

また、使用しなくなったプール施設等は他の用途への転用等を検討します。

(vi) 施設管理コストの縮減を図るため、効率的な運営方法について検討します。

③ 改修等の基本的な方針

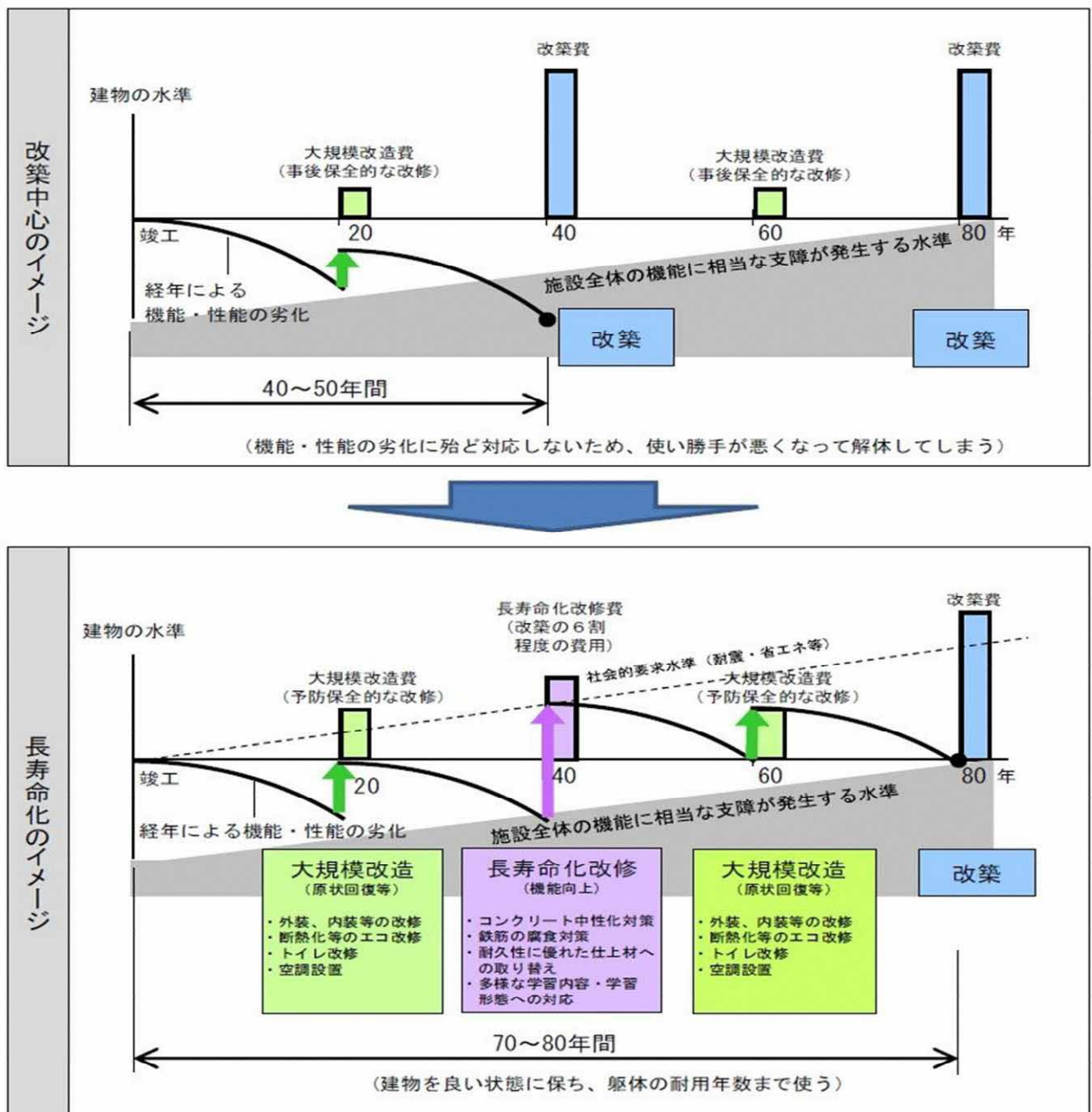
1) 長寿命化の方針

前述の従来型（文部科学省のデータによる築後40年で改築する）の修繕・改修等をした場合、時期の集中により高コスト化になるため、対象建築物に対して必要な老朽化対策が講じられないという事態が懸念されます。

RC造施設の法定耐用年数は47年となっていますが、これは税務上、減価償却費を算定するためのものです。

物理的な耐用年数はこれより長く、適切な維持管理がなされ、コンクリート及び鉄筋の強度が確保される場合には70～80年程度、さらに、技術的には100年以上持たせるような長寿命化も可能です。

文部科学省が示す長寿命化の考え方は、次のとおりです。



(参考：「学校施設の長寿命化計画策定に係る手引」(文部科学省 平成27年4月))

2) 目標使用年数、改修周期の設定

| | 目標使用年数 | 予防改修の周期 | 長寿命化改修の周期 |
|-------|--------|------------|-----------|
| 校舎 | 80年 | 築20年 / 60年 | 築40年 |
| 屋内運動場 | 80年 | 築20年 / 60年 | 築40年 |

3) 今後の維持・更新コスト（長寿命化型）

(i) 長寿命化改修のコスト試算と縮減効果の把握

<コスト試算条件（長寿命化型）>

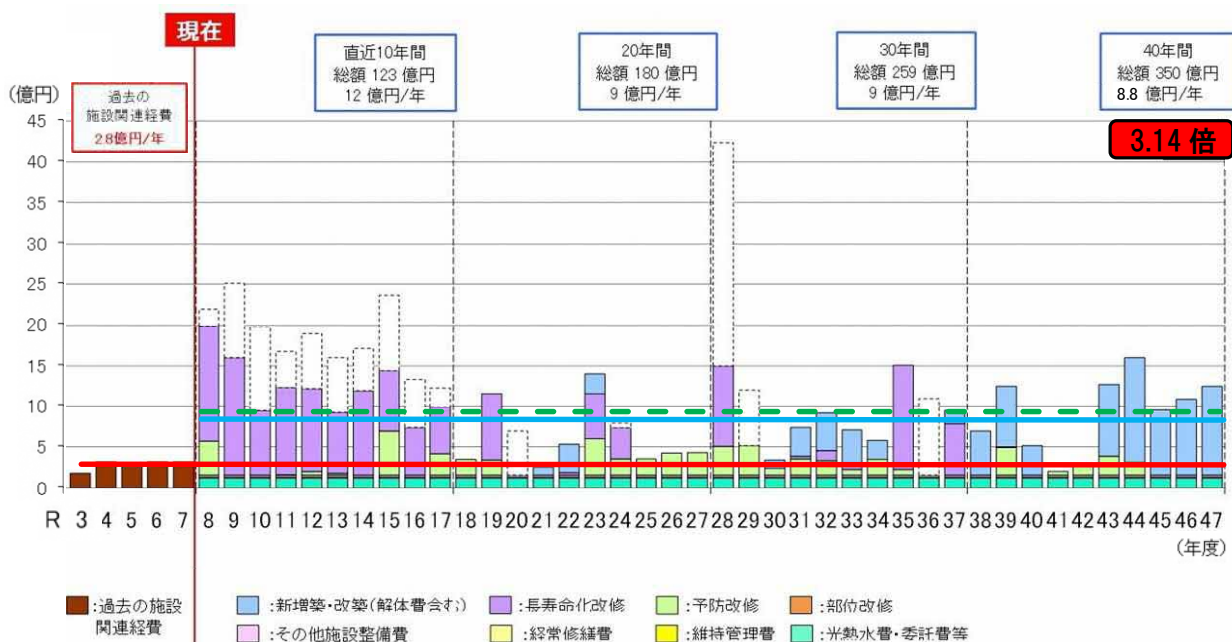
- 基準年度 : 令和7年度
- 試算期間 : 令和8年度 ~ 令和47年度（40年間）
- 改築・改修周期
 - ・改築 : 長寿命化判定が「改築（要調査）」⇒50年
長寿命化判定が「長寿命化」⇒80年
※工期2年、実施年数より古い建物の改築を10年以内に実施
 - ・長寿命化改修 : 長寿命化判定が「長寿命化」⇒40年
※工期2年、実施年数より古い建物の改修を10年以内に実施
 - ・予防改修 : 20年 ※長寿命化改修の前後10年に重なる場合は実施しない
 - ・部位修繕 : 劣化状況評価がD評価⇒今後5年以内
劣化状況評価がC評価⇒今後10年以内
※改築・長寿命化改修・予防改修を今後10年以内に実施する場合を除く
劣化状況評価がA評価⇒今後10年以内の長寿命化改修から部位修繕相当額を差引く

建物別事業別単価

| 事業名 | 校舎 | | 屋内運動場 | | 園舎 | | 給食センター | | その他 | |
|--------|-------------|----------------------|-------------|----------------------|-------------|----------------------|-------------|----------------------|-------------|----------------------|
| | 単価 (円/㎡) | 改築 単価 との 割合 | 単価 (円/㎡) | 改築 単価 との 割合 | 単価 (円/㎡) | 改築 単価 との 割合 | 単価 (円/㎡) | 改築 単価 との 割合 | 単価 (円/㎡) | 改築 単価 との 割合 |
| 改築 | 292,488 | | 296,545 | | 313,250 | | 525,000 | | 150,333 | |
| 長寿命化改修 | 175,493 | 60% | 177,927 | 60% | 187,950 | 60% | 315,000 | 60% | 90,200 | 60% |
| 予防改修 | 73,122 | 25% | 74,136 | 25% | 78,313 | 25% | 131,250 | 25% | 37,583 | 25% |

(参考：建物総合損害共済（再調達価格）)

今後の維持・更新コスト（長寿命化型）



長寿命化改修により、建物を最長 80 年間の使用を前提に試算条件（P18「コスト試算条件（長寿命化型）」により試算した場合、今後 40 年間の維持・更新にかかるコストは総額 350 億円（年平均 8.8 億円）です。これは、長寿命化型改修をした場合と従来型の修繕・改修等の場合とを比較して 36 億円（年平均 0.9 億円）、割合として約 9% のコスト縮減が可能だという結果です。

この結果をもって検討する場合に留意すべき点は、コスト総額の縮減・平準化してもなお、試算上で年平均 8.8 億円が必要であるため、現行予算額の約 2.8 億円に対するコストは約 3.14 倍となり、長寿命化改修の効果は限定的であるという点です。

長寿命化改修の効果を把握し、施設整備・改修の進め方や運営面などの検討は、多角的な視点をもって、取り組む必要があります。

(ii) 長寿命化改修の効果と課題

学校施設を長寿命化することで、次のような効果が期待できます。

- 1) 施設面 計画的に学校施設の機能向上を図り、児童生徒の安心・安全の確保
- 2) コスト面 計画的な予防保全型の維持管理を行い、突発的な故障等に要する修繕費用を抑制
- 3) 環境面 改築時に発生する廃棄物や二酸化炭素等を抑制し、環境への負荷の縮減

一方、課題として、個々の学校施設の長寿命化等だけでは限界があることから、運営面・活用面など多面的な見直しも求められ、他の公共施設との複合化やプール施設の集約化・共用化、民間資金の活用など、長寿命化にとどまらない対応方策等により、維持・更新コストの縮減や財源確保を図るため、適正化に向けた総合的な取組みの方針を明確にする必要があります。

現在取り組んでいる小中学校の適正配置を着実に進め、各施設の利活用方法の検討を進めます。

(5) 基本的な方針等を踏まえた施設整備の水準等

① 改修等の整備水準

今後、部位修繕や大規模な長寿命化改修を行うにあたり、単に建築時の状況に戻すだけでなく、財政状況を勘案したうえで、文部科学省が推奨する整備レベルや社会的ニーズに対応した施設とするための整備水準（P 2 1 「施設改修等の整備水準」）を定めて推進します。

1) 安全性の向上

- (i) 今後5年間でD評価（早急な対応が必要）改修
- (ii) 非構造部材の耐震化
- (iii) バリアフリー化の推進

2) 機能性の向上

- (i) 衛生環境の改善と感染症対策、防災機能強化としてトイレの洋式化の推進
- (ii) 外壁断熱、高効率型照明器具、省エネルギー型空調設備への転換による使用エネルギーの高効率化
- (iii) 空調設備の多機能機種導入の推進

3) 防災・防犯対策の強化

- (i) 発動発電機、災害時用トイレの導入
- (ii) 防犯カメラの導入等によりセキュリティの強化

② 改修等の優先順位付けと実施計画

直近5年間（令和8年度～令和12年度）の計画は、安来市立小中学校適正配置基本計画の計画期間であることから、学校施設の劣化調査結果を踏まえ、部位修繕・改修を中心に進めます。なお、進めるに当たっては次の点も考慮します。

- ・小中学校適正配置基本計画の進捗に合わせ、必要な改修工事を行います。
- ・D評価の中でも屋根、外壁など構造躯体を優先します。
- ・D評価以外の項目であっても、児童生徒が学校生活を送るにあたり優先すべき改修や自然災害等の被害を受けた場合は、これを優先します。
- ・小中学校適正配置基本計画により閉校となる学校についても、良好な学習環境の維持に必要な補修を行います。

また、同一年度に改修等の対象施設が集中する場合、限られた財源の中で工事等を実施するため、前述の整備水準に基づいて工事の優先順位付けを行い、年平均3億円で平準化します。

この財源は国の補助金等や過疎対策事業債等の起債など、適切かつ効果的に整備費用を活用し財政負担を軽減します。

◆施設改修等の整備水準

| 部 位 | 改修メニュー | | | 既存の整備レベル |
|-----------|-----------------------|-------------------|------------------------------|-----------------------|
| | 高 | | 低 | |
| 屋上防水 | アスファルト防水 | シート防水 | 塗膜防水 | シート防水 |
| 屋根 | 屋根葺き替え | 塗装 | | 塗装 |
| 外壁 | 外断熱パネル | 外壁塗装 光触媒等 | 外壁塗装 複層塗装 | 外壁塗装 複層塗装 |
| 地盤沈下 | 地盤改良 ・ 嵩上げ | 段差補修 | 破損部補修 | 破損部補修 |
| 外部開口部（窓） | サッシ交換 複層ガラス | サッシ交換 強化ガラス | | サッシ交換 |
| 内部仕上げ（教室） | 内装撤去・更新 全面撤去(下地共) | 床補修 壁・天井撤去・更新 | 内装補修 塗替え | 内装補修 塗替え |
| トイレ | 内装 | 内装 全面ドライ化 | 内装全面撤去 ・更新 | ウエット タイル貼り |
| | 便器 | 洋式化 (節水型) | 洋式化 便器取替 | 洋式化 便器取替 |
| 給排水 設備 | 給水 | 耐震型高性能 ポリエチレン管 | 塩化ビライニング [※] 鋼 管 | 耐衝撃性 塩化ビニル管 |
| | 排水 (配管材) | 耐火二層管 | 塩化ビニル管 | 塩化ビニル管 |
| 照明設備 | LED更新 全面 | LED更新 故障取替 | | LED更新 全面 |
| 空調設備 | 集中管理型 (冷暖房) | 業務用エアコン (冷暖房) | エアコン (冷暖房) | 業務用エアコン (冷暖房) |
| 消防用設備等 | 自動火災報知機 防火シャッター等設備 | 屋内・屋外消火栓 更 新 | | 自動火災報知機 防火シャッター等設備 |
| 地下タンク貯蔵所 | タンク更新 | タンク修繕 ライニング等 | | タンク修繕 ライニング等 |

◆劣化状況概要

| 学校名 | 劣化状況 | | | | 優先順位 |
|----------|---------|-----|-------|-----|---|
| | 建物名 | 健全度 | 建物名 | 健全度 | |
| 母里小学校 | 管理教室棟 | 14 | 屋内運動場 | 23 | 高  |
| 赤屋小学校 | 管理教室棟 | 20 | | | |
| 安田小学校 | 管理教室棟 | 23 | 屋内運動場 | 30 | |
| 荒島小学校 | 教室棟・管理棟 | 30 | 屋内運動場 | 40 | |
| 赤江小学校 | 教室棟 | 33 | | | |
| 飯梨小学校 | 校舎 | 36 | | | |
| 第三中学校 | 管理教室棟 | 38 | 教室棟 | 40 | |
| 第二中学校 | 管理教室棟 | 40 | | | |
| 広瀬小学校 | 管理教室棟 | 42 | | | |
| 南小学校 | 校舎 | 45 | | | |
| 島田小学校 | 教室管理棟 | 54 | | | |
| 能義小学校 | 屋内運動場 | 54 | | | |
| 伯太中学校 | 教室棟 | 54 | | | |
| 島田こども園 | 園舎 | 58 | | | |
| 第一中学校 | 講堂 | 59 | | | |
| 十神小学校 | 講堂 | 65 | | | |
| 認定こども園荒島 | 園舎 | 65 | | | |
| 能義こども園 | 園舎 | 65 | | | |
| 広瀬中学校 | 特別教室棟 | 65 | | | |
| 安来幼稚園 | 園舎 | 65 | | | |
| 比田小学校 | 管理教室棟 | 67 | | | |
| 宇賀荘小学校 | 管理棟 | 73 | | | |
| 社日小学校 | 管理棟 | 73 | | | |
| 宇賀荘幼稚園 | 園舎 | 75 | | | |
| 給食センター | 給食センター | 82 | | | |

* 表の見方

各施設のうち、健全度の一番低い建物と健全度 40 以下の建物を選択し低い順から記載した。

* 健全度の目安

| 健全度 | 目 安 |
|---------|----------------------|
| 0～ 20 | 早急に対応する必要がある |
| 21～ 40 | 広範囲に劣化（機能性・安全性に問題あり） |
| 41～ 60 | 広範囲に劣化（機能性・安全性に問題なし） |
| 61～ 80 | 部分的に劣化 |
| 81～ 100 | 概ね良好 |

(6) 長寿命化計画の継続的運用方針

① 継続的な実態把握のための維持管理項目・手法

長寿命化を図るためには、日常的・定期的に施設の点検や清掃などによる施設の維持管理を行う必要があります。こうした維持管理を行うことで、施設の異常や建物の劣化状況をより早期に気づくことができるため、継続的な実態把握をしておくことが重要です。

維持管理の主な項目・手法

| 種別 | 項目 | 点検内容 | 実施主体 | 頻度 |
|--------|---------|---|--------------------|---------------------|
| 日常的な点検 | 日常点検・清掃 | 異常の有無や兆候の発見 施設・機器の清掃による維持管理 | 教職員 | 毎日実施 |
| 定期的な点検 | 法定点検 | 法令等により定期的な実施を定められた点検 ※年間の保守点検を含む | 専門業者 | 法令等の定め、または保守契約により実施 |
| 臨時的な点検 | 臨時点検 | 豪雨や台風、地震等の自然災害などの前後や災害発生時の被災状況の確認などのために実施する臨時的な点検 | 教職員 市教委 専門業者 | 気象状況などその時の状況に応じて実施 |

② 施設の継続的運用の推進体制等の構築

文部科学省は『①施設の点検・評価によって現状を的確に把握した上でそれを踏まえた計画（学校施設の長寿命化計画）を策定し（Plan）、②計画に基づき、適切な改修や日常的な維持管理を実施し（Do）、③整備による効果の検証を継続的に行うとともに、より効果的な整備手法など改善すべき点について課題を整理し（Check）、④次期計画に反映していく（Action）、というPDCAサイクル（メンテナンスサイクル）を確立することが重要である（出典：学校施設の長寿命化計画策定の手引）』としています。

このPDCAサイクルに基づく改善を図りながら、学校施設を所管する教育委員会を中心として、関連部署と幅広く連携・協力する体制を構築し、本計画を推進します。

③ フォローアップ

本計画は、学校施設の老朽化状況を踏まえ、修繕・改修や建替の優先順位を設定するものです。

今後、学校施設の老朽化はさらに進んでいくなかで、学校教育を取り巻く環境等はハード・ソフトの両面において変化していくことが想定されます。

児童生徒数の動向などに加え、安来市立小中学校適正配置基本計画と併せて整備内容や優先順位も併せて検討し、限られた財源を適切かつ効果的に活用し、財政負担を軽減しながら5年ごとに計画の見直しを行います。



YASUGI