

# 第3次安来市下水道事業経営戦略（案）

令和8年度～令和17年度



令和 年 月

島根県安来市

---

# 目次

## 第1章 経営戦略の趣旨

1. 経営戦略策定の経緯 .....	1
2. 経営戦略の位置付け .....	2
3. 計画期間 .....	2

## 第2章 下水道事業の概要

1. 下水道事業の現況 .....	3
2. 下水道整備の現況 .....	5
3. 下水道使用料体系 .....	6
4. 組織体制 .....	7
5. 経営指標を活用した経営分析 .....	8

## 第3章 将来の事業環境

1. 人口の予測 .....	14
2. 有収水量の予測 .....	15
3. 使用料収入の見通し .....	15
4. 施設の見通し .....	16
5. 組織の見通し .....	18

## 第4章 経営の基本方針

1. 基本方針 .....	19
2. 取り組み .....	19

## 第5章 投資・財政計画

1. 投資・財政計画 .....	24
2. 投資試算 .....	28
3. 財源試算 .....	29
4. 投資以外の経費 .....	32

## 第6章 経営戦略の事後検証・改定等

1. 経営戦略の事後検証 .....	33
2. 経営戦略の更新 .....	33

用語解説 .....	34
------------	----

## 参考資料

1. 原価計算書 .....	36
2. セグメント別投資・財政計画 .....	38

---

## 第1章 経営戦略の趣旨

### 1. 経営戦略策定の経緯

「経営戦略」とは、公営企業が、将来にわたって安定的に事業を継続していくための中長期的な経営の基本計画です。総務省より、平成26年8月に「公営企業の経営に当たっての留意事項について」による経営戦略策定の要請を受け、安来市は平成29年3月に「安来市下水道事業経営戦略」を策定しました。

策定後も定期的な見直しを行うことにより、経営基盤強化と財政マネジメント向上に努める必要があります。令和2年4月に公共下水道事業、特定環境保全公共下水道事業の2事業に地方公営企業法を適用し、公営企業会計を導入したことにより、経営戦略を見直す必要が生じました。そこで、令和5年3月に第2次安来市下水道経営戦略を策定しました。

その後、令和6年4月には、農業集落排水事業、簡易排水事業、小規模集合排水処理事業、公共浄化槽等整備推進事業、個別排水処理事業の5事業にも公営企業会計を導入したことにより、再び経営戦略を見直す必要が生じました。

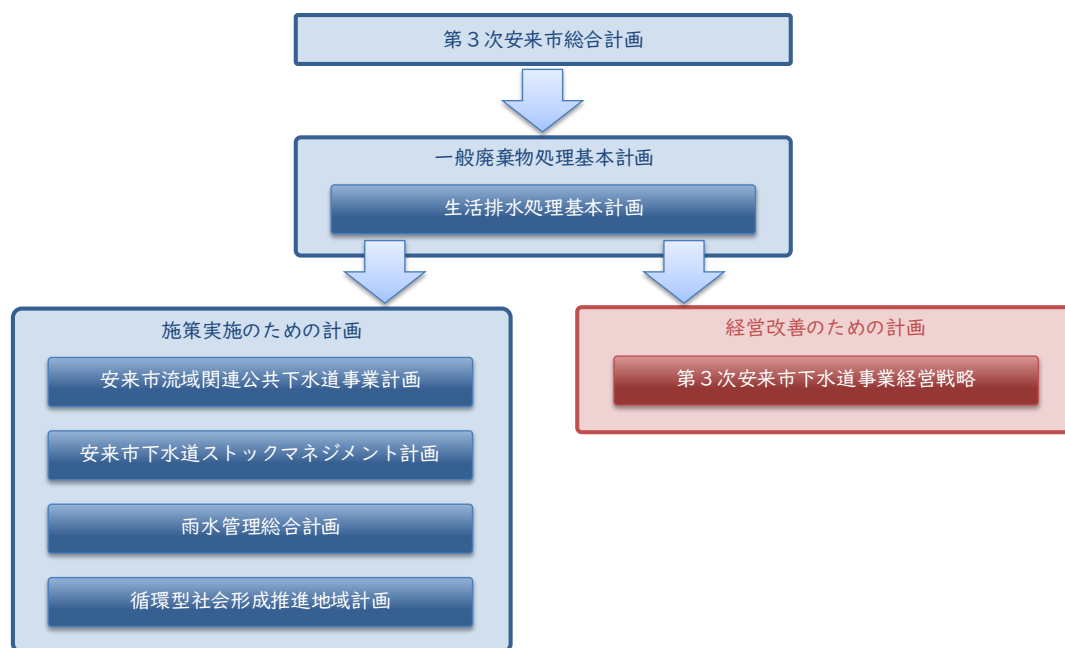
また、本市の下水道事業を取り巻く環境は年々厳しさを増しています。収入面では、人口減少に伴う有収水量の減少が予測され、使用料収入の減少が見込まれています。特に中山間地域においては、人口減少率が高いことから、有収水量の減少幅が大きくなることが予測されています。また、支出面では、老朽化した施設の維持管理費用の増大が見込まれるとともに、更新費用や長寿命化対策のための改修費用等、新たな負担の発生が予測されています。加えて、昨今は社会情勢の変動による物価高騰、借入金の利率上昇など、経営を圧迫する要因が増えています。

こういった状況を踏まえて、令和7年度に第3次安来市下水道事業経営戦略を策定することとしました。

## 2. 経営戦略の位置付け

本経営戦略は、第3次安来市総合計画、生活排水処理基本計画を上位計画とし、各種計画との整合・調整を図ります。

図1-1 経営戦略の位置付け



## 3. 計画期間

令和8年度から令和17年度までの10年間としています。

## 第2章 下水道事業の概要

### 1. 下水道事業の現況

安来市では、公共下水道事業、特定環境保全公共下水道事業、農業集落排水事業、簡易排水事業、小規模集合排水処理事業、公共浄化槽等整備推進事業、個別排水処理事業の7つの事業を下水道事業として実施しています。

公共下水道事業は、主に市北部の市街化区域が認可区域となっています。広域化・共同化・最適化の取り組みとして、昭和63年度から島根県宍道湖流域下水道に接続して汚水の処理等を委託しています。また、市北東部の吉佐地区は隣接する鳥取県米子市に近い立地のため、平成23年度から污水管を米子市に接続し、汚水の処理等を委託しています。污水施設の整備だけでなく雨水施設の整備も行っており、雨水ポンプ場を3つ有しています。

特定環境保全公共下水道事業は主に広瀬地区が認可区域となっています。平成13年度から公共下水道事業と同様に島根県宍道湖流域下水道に接続して汚水の処理等を委託しています。

農業集落排水事業、簡易排水事業、小規模集合排水処理事業は主に市中部から南部の中山間地域が認可区域となっています。処理場を有し、集合処理を行っています。

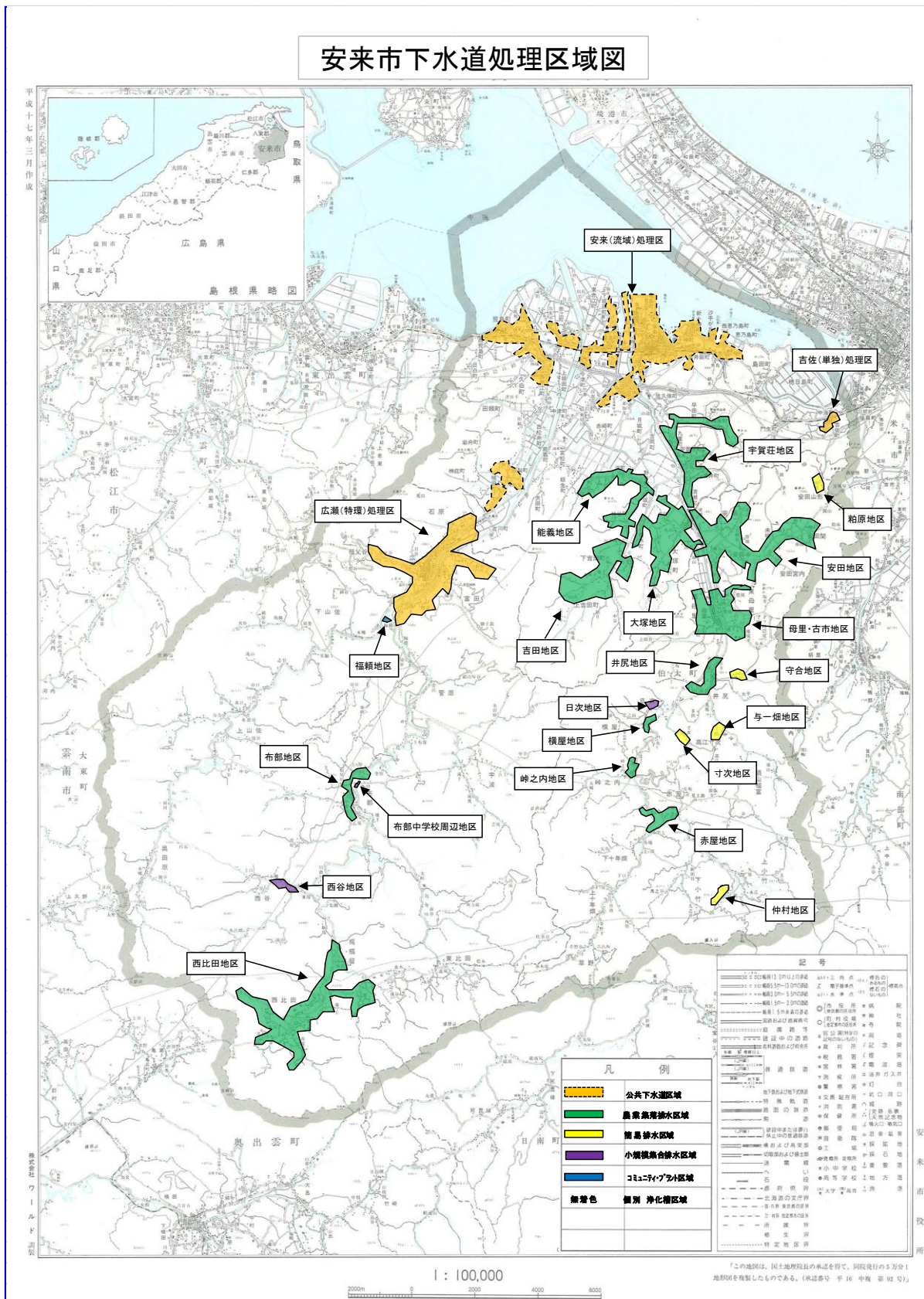
集合処理の認可区域外では、公共浄化槽等整備推進事業と個別排水処理事業で合併処理浄化槽の整備を行っています。

表2-1 下水道事業の現況

事業名称	事業開始 年度	供用開始 年度	認可区域 面積	処理区数	処理場数
公共下水道事業	S48	S59	728.5ha	2 処理区	—
特定環境保全公共下水道事業	H8	H13	131.5ha	1 処理区	—
農業集落排水事業	S63	H13	—	12 処理区	12 か所
簡易排水事業	H4	H5	—	5 処理区	5 か所
小規模集合排水処理事業	H15	H16	—	3 処理区	3 か所
公共浄化槽等整備推進事業	H15	H15	—	—	—
個別排水処理事業	H8	H8	—	—	—



図 2-2 安来市下水道処理区域図



## 2. 下水道整備の現況

令和7年3月31日現在、安来市全体の下水道普及率は85.0%、水洗化率は92.2%です。公共下水道事業の整備は令和9年度で概ね完了する見込みとなっています。公共浄化槽等整備推進事業の整備は令和8年度で終了し、令和9年度以降は一般会計の浄化槽設置補助事業での対応となる予定です。

表2-3 下水道整備の現況

事業	全体区域内人口	整備済人口	水洗化人口	普及率	水洗化率
公共下水道事業	17,016人	16,798人	14,763人	98.7%	87.9%
特定環境保全公共下水道事業	3,069人	3,069人	2,765人	100.0%	90.1%
農業集落排水事業	6,359人	6,359人	5,840人	100.0%	91.8%
簡易排水事業	137人	137人	136人	100.0%	99.3%
小規模集合排水処理事業	64人	64人	56人	100.0%	87.5%
公共浄化槽等整備推進事業	7,932人	2,927人	2,927人	36.9%	100.0%
個別排水処理事業	226人	226人	220人	100.0%	97.3%
(コミュニティ・プラント事業)	74人	74人	74人	100.0%	100.0%
(個人設置浄化槽)	2,569人	2,177人	2,569人	84.7%	118.0%
安来市全体	37,446人	31,831人	29,350人	85.0%	92.2%

※ コミュニティ・プラント事業と個人設置浄化槽は、下水道事業ではありませんが、水洗化率等を算出する際は含めて計算しています。

※ 令和7年3月31日現在

※ 普及率＝整備済人口÷全体区域内人口

※ 水洗化率＝水洗化人口÷整備済人口

### 3. 下水道使用料体系

本市の下水道使用料は、公共下水道事業以下すべての事業で同一の使用料体系を使用しています。基本料金と従量料金からなる二部料金制を採用しており、従量料金は、使用水量が多いほど料金単価が高くなる累進制を採用しています。

公営企業の基本である受益者負担の原則から、過度な一般会計からの繰入金は公平性の観点から好ましくないという考えに基づき、令和元年度に下水道使用料の改定を検討しました。その結果、令和3年4月から、一律20%の引き上げを行うこととしました。なお、改定時期については、新型コロナウイルス感染症の発生のため半年間延期し、当初の令和2年10月改定の予定から令和3年4月の改定に変更しました。また、激変緩和のための段階的措置として、令和3年4月に10%引き上げ、令和4年4月に追加で10%引き上げることとしました。下水道使用料を引き上げた結果、令和7年3月現在、県内8市の中で2番目に高い水準となっています。

表2-4 下水道使用料体系（1か月あたり、税抜き）

種別	基本料金		従量料金	
一般	8 m <sup>3</sup> まで	1,366 円	8 m <sup>3</sup> を超え 15 m <sup>3</sup> まで	199 円
			15 m <sup>3</sup> を超え 20 m <sup>3</sup> まで	212 円
			20 m <sup>3</sup> を超え 40 m <sup>3</sup> まで	241 円
			40 m <sup>3</sup> を超え 100 m <sup>3</sup> まで	299 円
			100 m <sup>3</sup> を超え 500 m <sup>3</sup> まで	384 円
			500 m <sup>3</sup> を超える分	426 円
公衆浴場排水	1 m <sup>3</sup> につき	48 円		

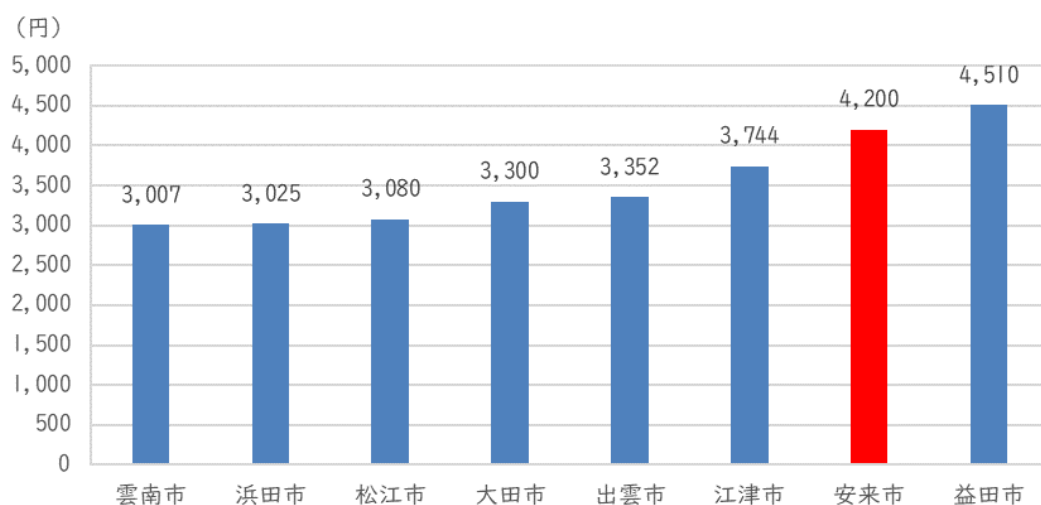
表2-5 条例上の使用料・実質的な使用料（1か月当たり、20 m<sup>3</sup>、税抜き）

項目	令和4年度	令和5年度	令和6年度
条例上の使用料	3,819 円	3,819 円	3,819 円
実質的な使用料	4,550 円	4,619 円	4,588 円

※ 実質的な使用料（円）＝使用料収入（円）÷有収水量（m<sup>3</sup>）×20 m<sup>3</sup>



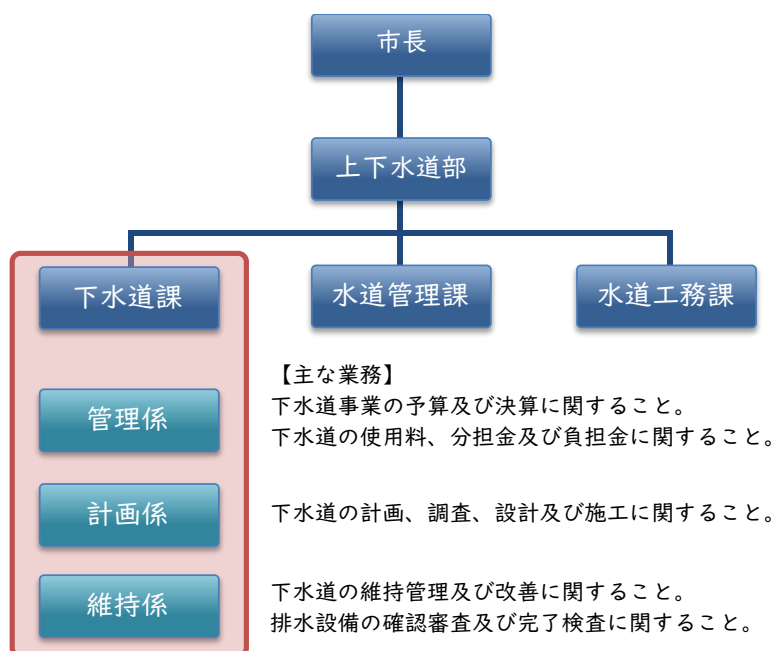
図 2－6 下水道使用料の他市との比較（1 か月当たり、20 m<sup>3</sup>、税込み）



#### 4. 組織体制

令和 7 年 3 月時点における安来市上下水道部の組織図は次のとおりです。正規職員は、上下水道部長 1 名、下水道課長 1 名、管理係 4 名、計画係 4 名、維持係 2 名の計 12 名です。

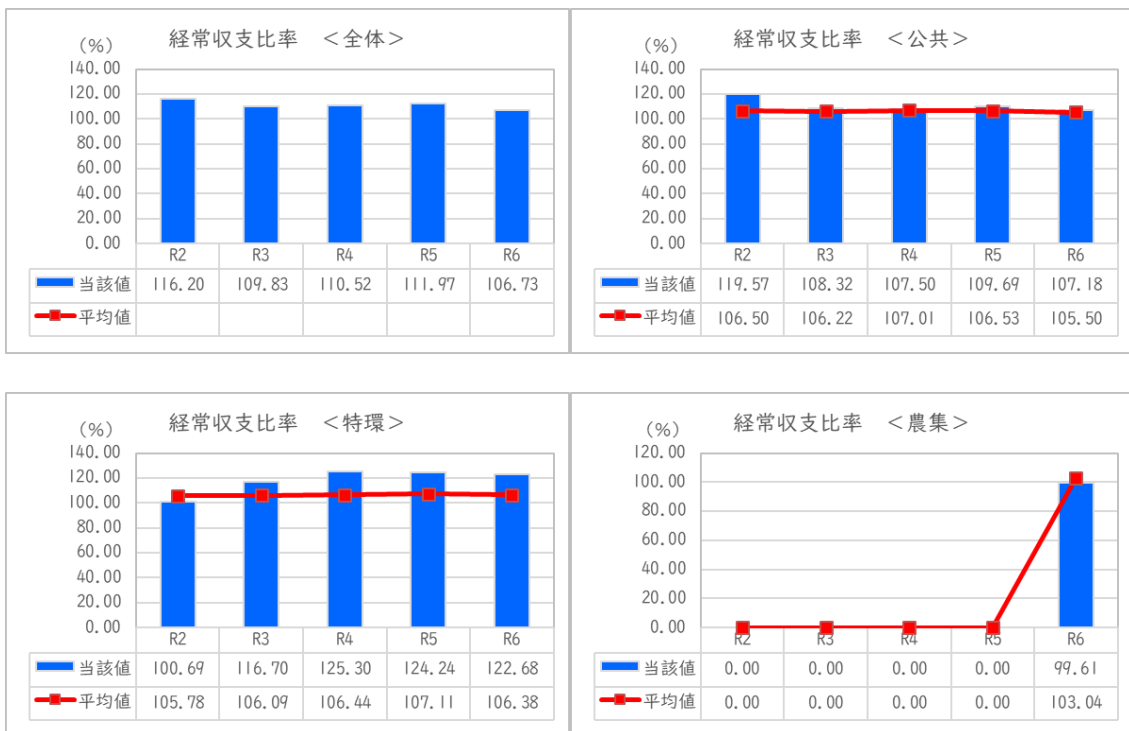
図 2－7 上下水道部の組織図

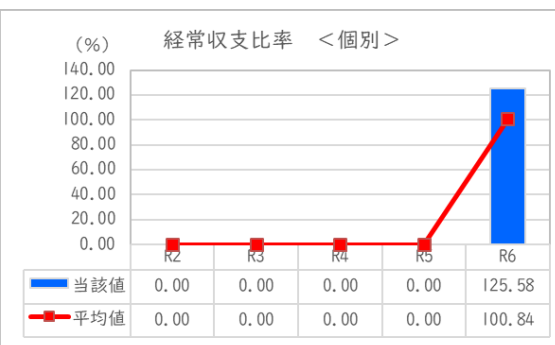
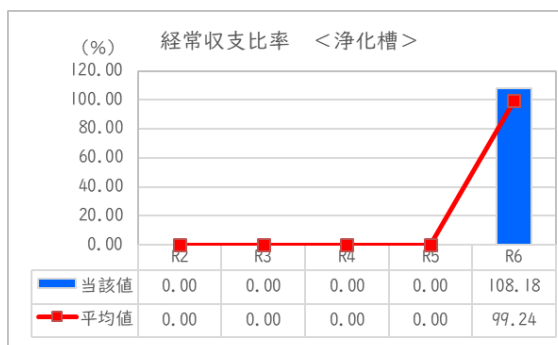
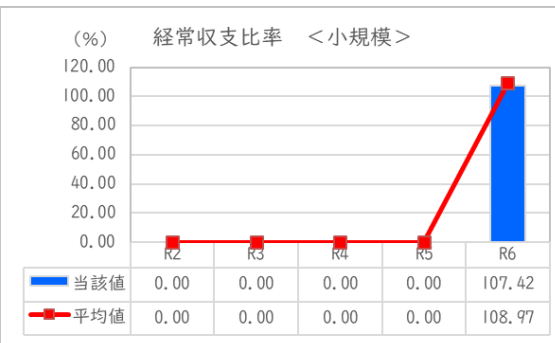
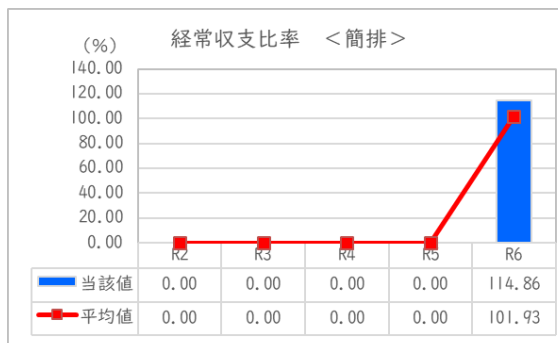


## 5. 経営指標を活用した経営分析

### (1) 経常収支比率

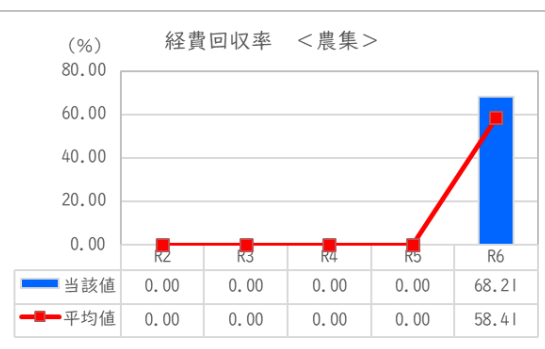
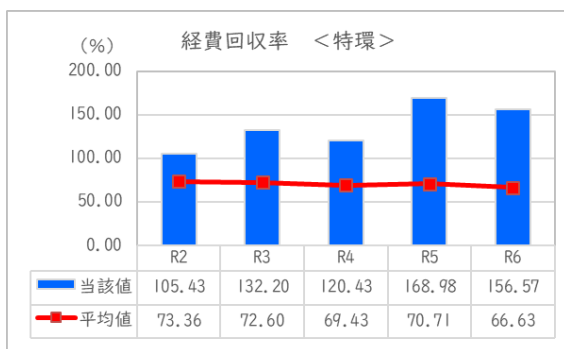
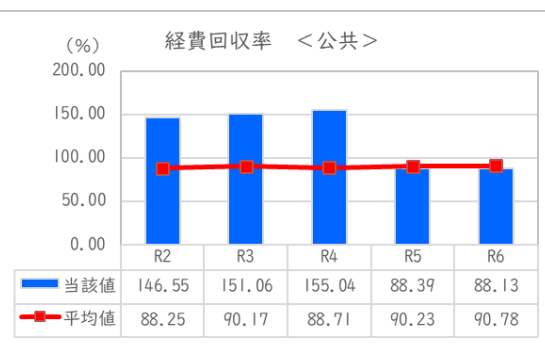
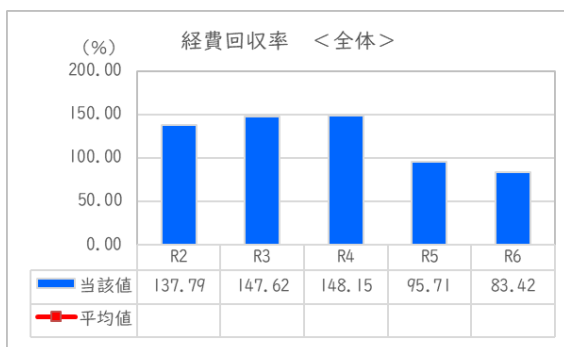
算出式	$\text{経常収支比率（％）} = \frac{\text{経常収益}}{\text{経常費用}} \times 100$
指標の意味	<p>当該年度において、料金収入や一般会計からの繰入金等の収益で、維持管理費や支払利息等の費用をどの程度賄えているかを表す指標です。単年度の収支が黒字であることを示す100%以上となっていることが必要です。数値が100%未満の場合、単年度の収支が赤字であることを示しているため、経営改善に向けた取組が必要です。</p>
本市の状況	<p>事業全体では106.73%と100%を超えています。しかし一般会計繰入金に大きく依存しており、繰入金を除くと100%を下回ります。基準外繰入金を抑制するため、経営改善を図る必要があります。</p>

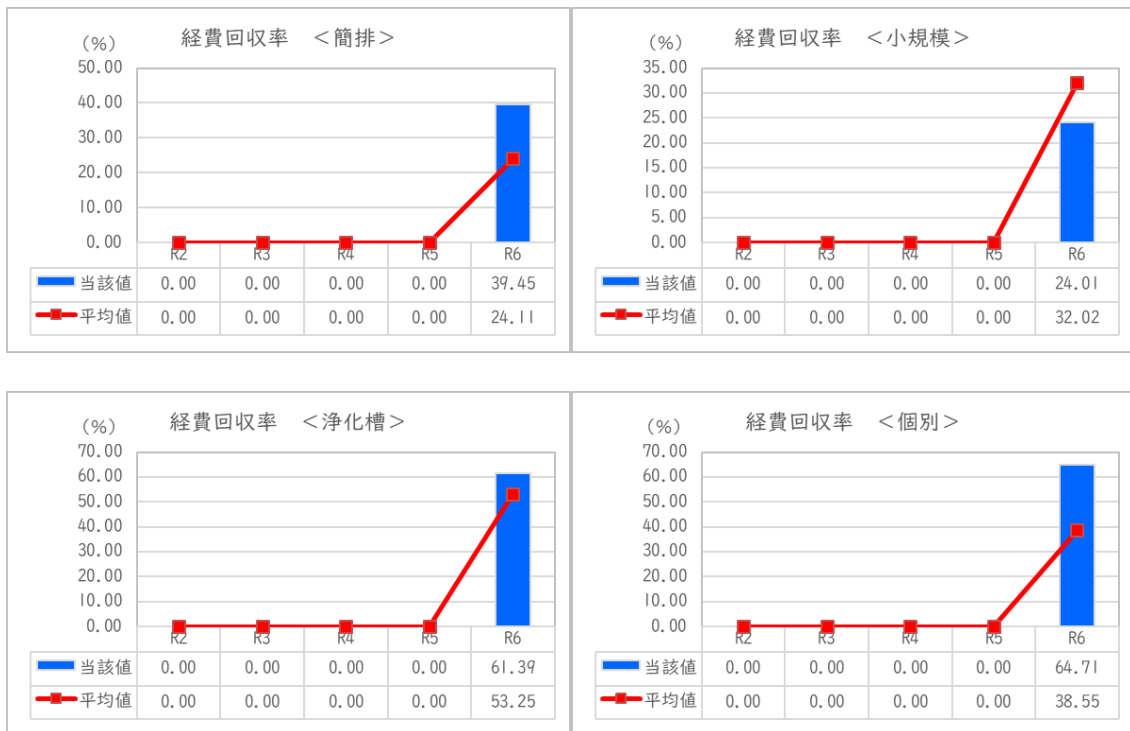




## (2) 経費回収率

算出式	$\text{経費回収率 (\%)} = \frac{\text{下水道使用料}}{\text{污水处理費 (公費負担分を除く)}}$
指標の意味	<p>使用料で回収すべき経費を、どの程度使用料で賄えているかを表した指標であり、使用料水準等を評価することが可能です。使用料で回収すべき経費を全て使用料で賄えている状況を示す 100%以上であることが必要です。数値が 100%を下回っている場合、污水处理に係る費用が使用料以外の収入により賄われていることを意味するため、適正な使用料収入の確保及び污水处理費の削減が必要です。</p>
本市の状況	<p>特環以外は 100%を下回っています。使用料収入だけでは污水处理費用を賄えていません。費用の削減や、使用料収入の増額の検討が必要となります。</p>

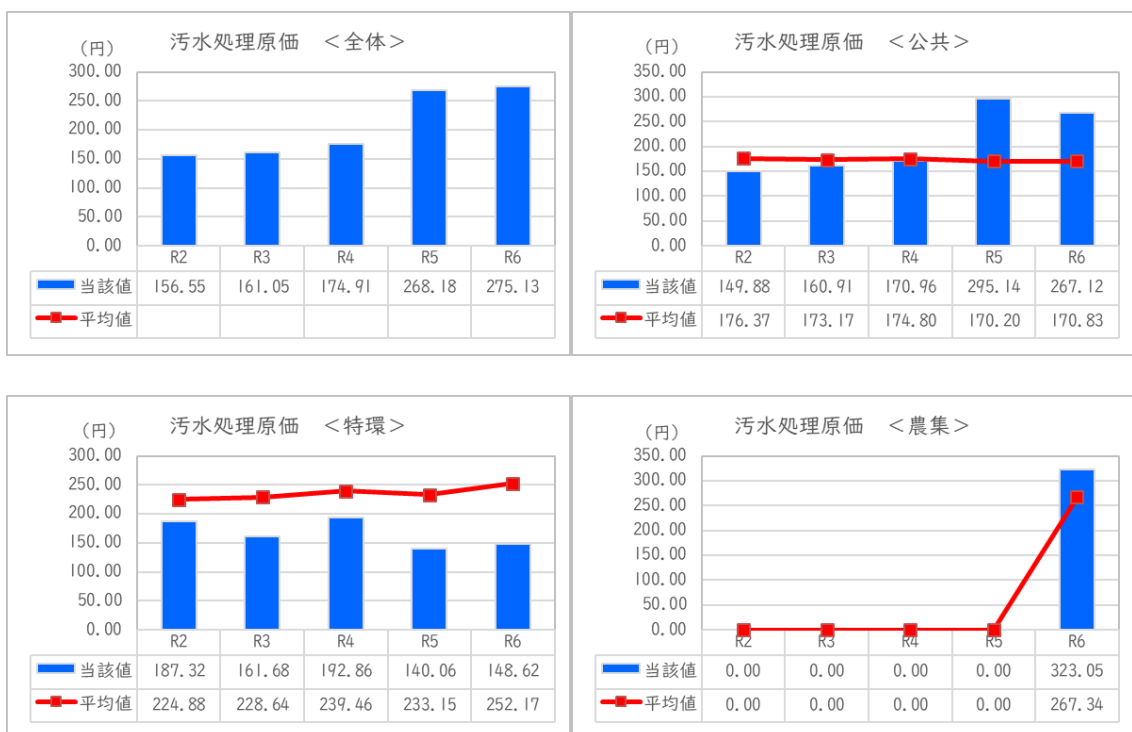


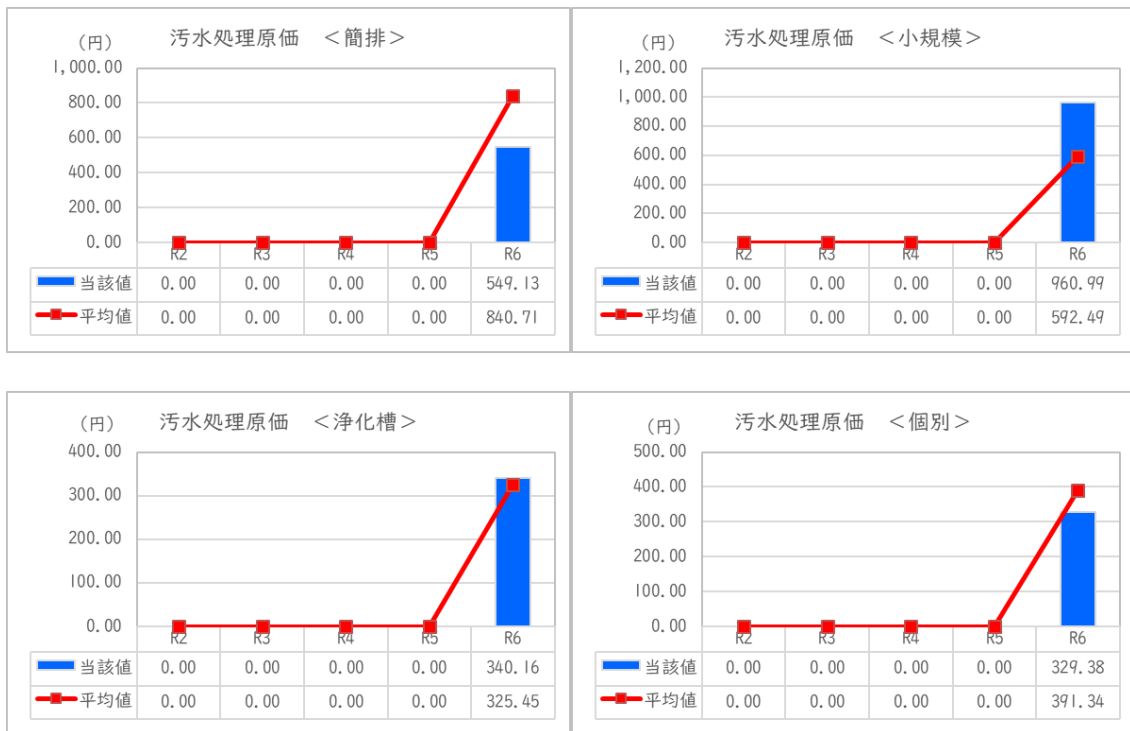




### (3) 污水处理原価

算出式	$\text{污水处理原価（円）} = \frac{\text{污水处理費（公費負担分を除く）}}{\text{年間有収水量}}$
指標の意味	<p>有収水量 1 m<sup>3</sup>あたりの污水处理に要した費用であり、污水資本費・污水維持管理費の両方を含めた污水处理に係るコストを表した指標です。経年比較や類似団体との比較等により自団体の置かれている状況を把握し、効率的な污水处理が実施されているか分析する必要があります。</p>
本市の状況	<p>事業全体では増加傾向にあります。物価の高騰や施設の老朽化で更なる上昇が予測されるため、中長期的な污水处理費用の削減について検討が必要です。</p>





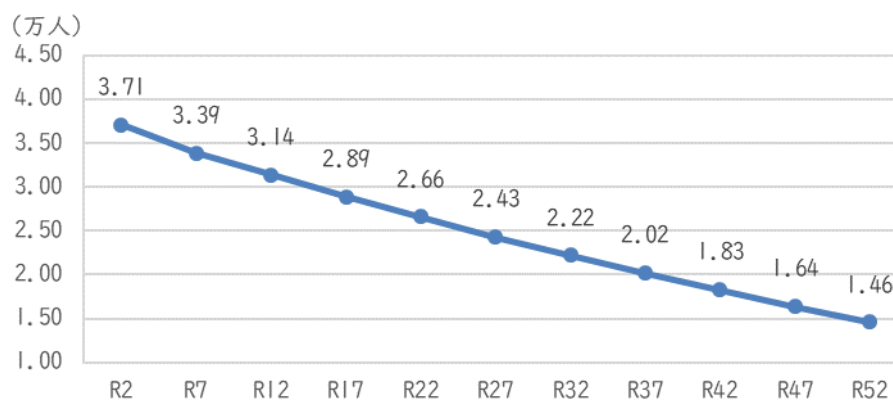
## 第3章 将来の事業環境

### 1. 人口の予測

安来市は、令和7年3月に安来市人口ビジョンの見直しを行っています。国勢調査人口（令和2年度）を基とする現状すう勢の推計人口によると、安来市の人口は令和2年には3.71万人でしたが、本経営戦略の計画期間である令和17年には、2.89万人になる見込みです。人口減少に伴い有収水量は減少するため、使用料収入の減少が懸念されます。

なお、安来市人口ビジョンは国立社会保障・人口問題研究所が使用しているコーホート要因法を用いて試算されています。

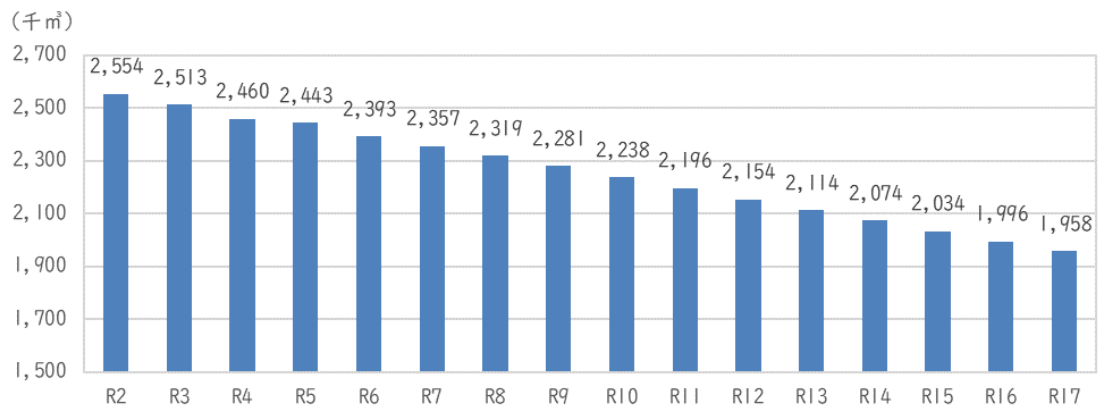
図3-1 人口の予測



## 2. 有収水量の予測

有収水量は令和2年度が約255万 $\text{m}^3$ でしたが、以降は減少傾向が続き、令和17年度には約196万 $\text{m}^3$ にまで減少する見込みです。下水道接続率は上昇していますが、前述の人口減少や節水機器の普及等により、今後も有収水量は減少が見込まれます。

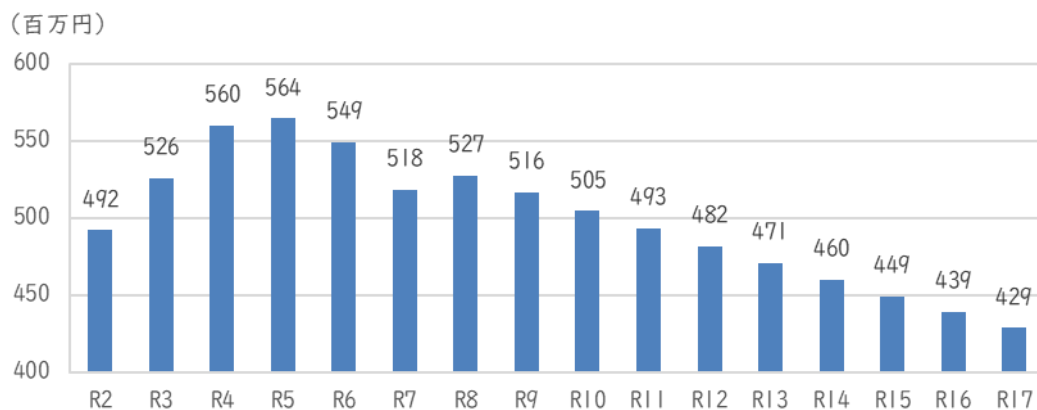
図3-2 有収水量の予測



## 3. 使用料収入の見通し

下水道使用料は令和3年度と令和4年度に料金改定をし、それぞれ10%ずつの値上げを行っているため、料金収入は増加しました。その後は有収水量の減少に伴い、令和5年度をピークに減少する見込みとなっています。

図3-3 使用料収入の見通し（税抜き）

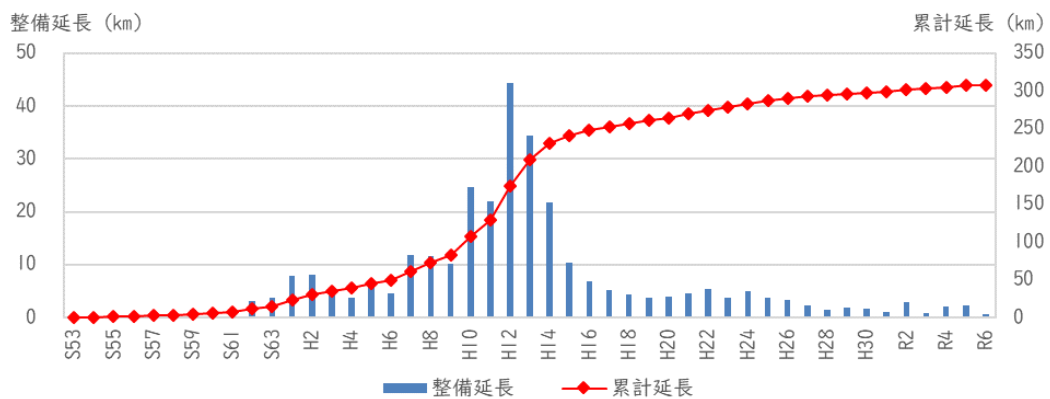


## 4. 施設の見通し

### (1) 管路

管路は昭和53年度から整備を開始し、令和7年3月末現在で約308kmになります。法定耐用年数の50年を超える管路はまだありませんが、本経営戦略の計画期間内に超える管路が出始めます。平成10年度から平成14年度の5年間に整備した管路が特に多く、全体の約47%がこの時期に集中しています。建設改良費を平準化するためには、計画的に更新を行う必要があります。

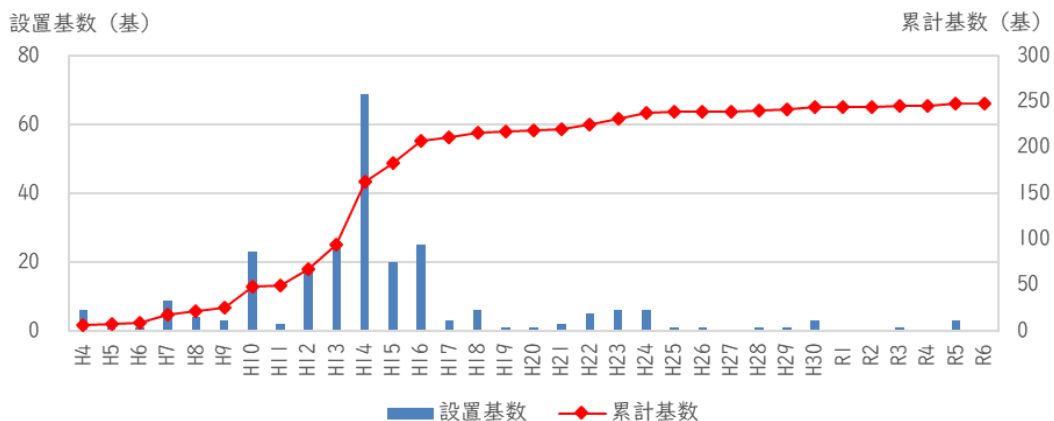
図3-4 管路延長の推移



### (2) マンホールポンプ場

マンホールポンプ場は令和7年3月末現在で249基あります。20年の耐用年数を超えているものが多く、更新を随時行っています。マンホールポンプ場も設置時期が集中しており、平成12年度から平成16年度の5年間に設置したものが全体の約63%にもなります。今後も計画的な更新を予定しています。

図3-5 マンホールポンプ場数の推移





### (3) 污水处理場施設

安来市内に污水处理施設は20か所あります。供用開始から30年を超える施設が出始めてきており、機械設備等の老朽化が課題となっています。一部は機能強化工事を施工していますが、今後も修繕、更新費用が増加する見込みです。

表3-6 污水处理場施設の現状

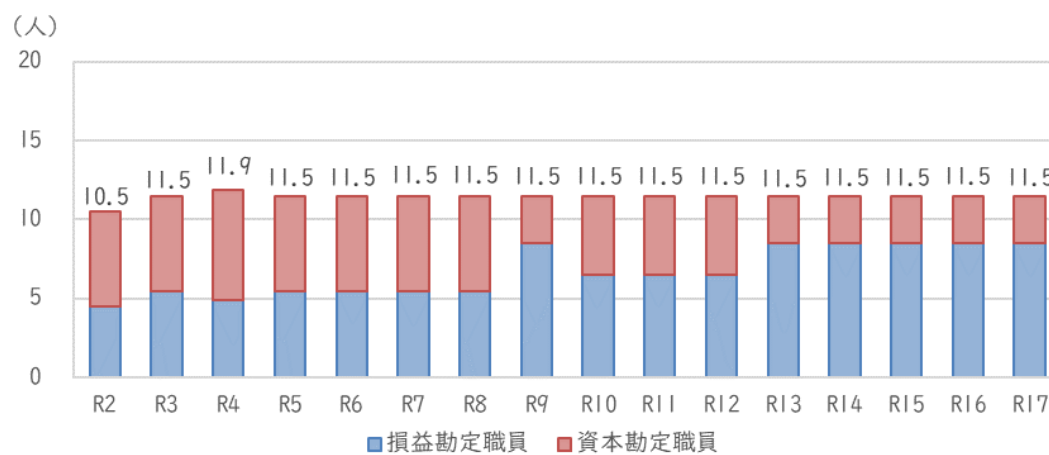
事業名称	施設名称	供用開始年度	経過年数	処理能力
農業集落排水事業	宇賀荘農業集落排水処理施設	H13	24年	511 m <sup>3</sup> /日
	大塚農業集落排水処理施設	H13	24年	449 m <sup>3</sup> /日
	吉田農業集落排水処理施設	H16	21年	144 m <sup>3</sup> /日
	能義農業集落排水処理施設	H14	23年	303 m <sup>3</sup> /日
	西比田農業集落排水処理施設	H14	23年	330 m <sup>3</sup> /日
	布部農業集落排水処理施設	H24	13年	111 m <sup>3</sup> /日
	井尻農業集落排水処理施設	H7	30年	140 m <sup>3</sup> /日
	安田農業集落排水処理施設	H11	26年	743 m <sup>3</sup> /日
	原代農業集落排水処理施設	H5	32年	567 m <sup>3</sup> /日
	横屋農業集落排水処理施設	H17	20年	32 m <sup>3</sup> /日
	峠之内農業集落排水処理施設	H17	20年	27 m <sup>3</sup> /日
	赤屋農業集落排水処理施設	H11	26年	122 m <sup>3</sup> /日
簡易排水事業	粕原簡易排水処理施設	H8	29年	22 m <sup>3</sup> /日
	守合簡易排水処理施設	H9	28年	9 m <sup>3</sup> /日
	与一畑簡易排水処理施設	H6	31年	12 m <sup>3</sup> /日
	寸次簡易排水処理施設	H4	33年	16 m <sup>3</sup> /日
	仲村簡易排水処理施設	H5	32年	13 m <sup>3</sup> /日
小規模集合排水処理事業	布部飯田小規模集合排水処理施設	H16	21年	5 m <sup>3</sup> /日
	西谷小規模集合排水処理施設	H17	20年	20 m <sup>3</sup> /日
	日次小規模集合排水処理施設	H17	20年	18 m <sup>3</sup> /日
公共浄化槽等整備推進事業	浄化槽 1,025基	H15	22年	—
個別排水処理事業	浄化槽 76基	H8	29年	—

※ 令和7年3月31日現在

## 5. 組織の見通し

下水道の未普及地域の整備が概ね終わるため、資本勘定に係る業務は減少する見込みですが、施設の維持管理や更新で損益勘定に係る業務は増加する見込みです。職員の総数は11.5人を維持することとしています。小数点以下の数字があるのは、上下水道部長の人件費を水道事業と折半しているためです。

図3-7 組織の見通し

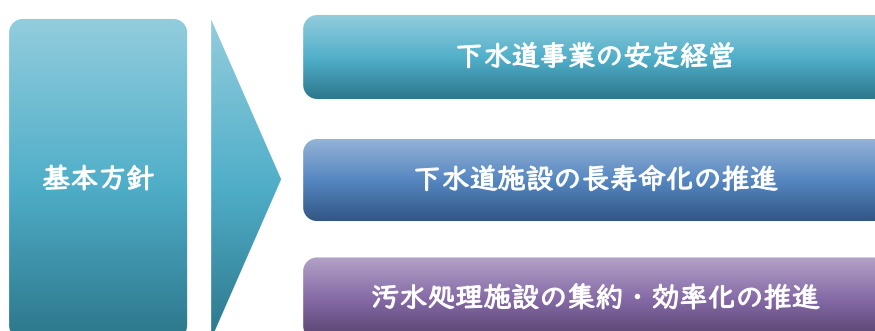


## 第4章 経営の基本方針

### 1. 基本方針

上位計画である第3次安来市総合計画では、「汚水処理施設を普及し、安定稼働と安定経営を行う」ことを取り組みの方向とし、3つの項目を挙げています。本経営戦略もこれに従い、基本方針を次の3つとしました。

図4-1 経営戦略の基本方針



### 2. 取り組み

それぞれの基本方針について具体的な取り組みを次のとおりとします。

#### （1）下水道事業の安定経営

##### 取組1：下水道接続率の向上

市広報誌への掲載、行政告知放送、依頼文書の郵送、職員の個別訪問などで、未接続世帯に対して下水道への接続を呼びかけています。安来市第3次総合計画では、令和12年度に91.2%を目標としています。

表4-2 下水道接続率の目標値

項目	R8	R9	R10	R11	R12
接続率目標値	90.8%	90.9%	91.0%	91.1%	91.2%

#### 取組２：下水道使用料収納率の向上

下水道使用料の徴収は市水道管理課に委託しています。水道管理課と連携し、未納者に対して継続的に納付の依頼を行っていきます。第３次安来市総合計画では、令和１２年度に８４．０％を目標としています。

表４－３ 下水道使用料収納率の目標値

項目	R8	R9	R10	R11	R12
収納率目標値	83.6%	83.7%	83.8%	83.9%	84.0%

#### 取組３：下水道使用料改定の必要性の検証

下水道使用料については、原則として３年から５年に１度、審議会に改定の要否について諮るものとされています。令和７年度に審議会を開催しましたが、今後も４年に１度開催する予定です。

表４－４ これまでの審議会開催と使用料改定

項目	R1	R2	R3	R4	R5	R6	R7
審議会	開催				開催		開催
改定		延期	10%	10%			

#### 取組４：下水道受益者負担金収納率の向上

下水道未普及地域の整備は近年終了見込みであり、今後受益者負担金の新規賦課は少なくなりますが、収納率を上げることが運転資金の確保に繋がります。未納者に対して継続的に納付の依頼を行っていきます。第３次安来市総合計画では、令和１２年度に９７．７％を目標としています。

表４－５ 下水道受益者負担金収納率の目標値

項目	R8	R9	R10	R11	R12
収納率目標値	97.3%	97.4%	97.5%	97.6%	97.7%

#### 取組５：資産の有効活用

下水道事業が所持している土地の収益につながる有効利用など、費用の削減や収益の増加に繋がる活用方法を検討していきます。

#### 取組 6：企業債残高の低減

下水道施設の工事は平成12年度前後に集中しており、当時発行した企業債は償還が進んで残高が減ってきていますが、施設の老朽化に伴う改修、更新が増え、今後も新規発行が見込まれています。また、近年は金利が上昇傾向にあり、利息も経営を圧迫することとなります。補助金等の財源を有効活用し、企業債残高の低減に努めます。

#### 取組 7：一般会計繰入金の適正化

下水道事業の経費回収率は100%を下回っており、一般会計繰入金で不足分を補っています。繰入金には総務省が定める繰出基準に基づく基準内繰入金と、基づかない基準外繰入金がありますが、受益者負担の原則から、基準外繰入金は少ない方が望ましいとされています。経営構造を分析し、基準外繰入金の低減を図ります。経常収支比率と経費回収率の目標値は次のとおりとします。

表 4-6 経常収支比率と経費回収率の目標値

項目	R6 実績	R12 目標値	R17 目標値
経常収支比率	106.7%	100.0%以上	100.0%以上
経費回収率	83.4%	78.0%以上	78.0%以上

### (2) 下水道施設の長寿命化の推進

#### 取組 1：投資の平準化

本市は令和3年度にストックマネジメント計画を策定しました。財源等の制約がある中で下水道施設を適切に管理していくためには、短期的な部分最適による改築ではなく、中長期的な視点で下水道事業全体の施設の今後の老朽化の進展状況を捉えて、優先順位をつけながら施設の改築を進めていくストックマネジメントの導入が必要とされています。ストックマネジメントの導入により、下水道事業全体での改築事業費の低減と、長期予測を踏まえた改築費用の平準化を図ることができるようになります。令和7年度、令和8年度にはストックマネジメント計画の改定を予定しています。

また、令和7年度には雨水管理総合計画を策定する予定です。下水道による浸水対策を計画的に進めることを目的とするものであり、浸水対策区域、目標整備水準、施設整備の方針等の基本的な事項を定めるものです。

これらの計画に基づき、投資の平準化に取り組むものとします。



### （３）污水处理施設の集約・効率化の推進

#### 取組１：処理施設の統廃合などによる広域化・共同化・最適化

污水处理施設に流入する汚水量は、人口減少に伴い減少傾向となっています。老朽化した処理場は廃止し、隣接する処理区の処理場へ接続するなど、施設の統廃合を検討していきます。令和８年度には農業集落排水処理施設の統廃合についての基本計画を策定し、今後の方針を定めることとしています。

また、県とも連携し、流域下水道に接続する処理区を増やすなど共同化を図ります。

#### 取組２：民間活力の活用

国土交通省は污水管の改築、更新について、令和９年度以降はウォーターＰＰＰの導入を交付金の要件とすることとしています。ウォーターＰＰＰとは、水インフラの分野において、効率化及び経費削減を目的として民間のノウハウや創意工夫を活用した施設の管理・更新等を行う官民連携手法です。安来市でも今後の動向を注視し、必要に応じて県や関係市と連携し、ウォーターＰＰＰの導入を検討していきます。

#### 取組３：ＧＸ（グリーントランスフォーメーション）の推進

２０５０年の脱炭素社会（カーボンニュートラル）に向け、下水道分野においても２０３０年度における温室効果ガス排出量を２０８万トン削減する中期目標が掲げられており、脱炭素に向けた対応を検討する必要があります。

電気の契約の見直し、省エネルギー型の機器の導入など、光熱水費の削減が見込めるものは積極的に活用します。また、処理施設で発生する汚泥の肥料や燃料としての利用なども検討していきます。

#### 取組４：ＤＸ（デジタルトランスフォーメーション）の推進

現在、下水道施設台帳は、市が運用する統合型ＧＩＳに組み込んで運用していますが、浄化槽台帳は単独のシステムで運用しています。今後は浄化槽台帳も統合型ＧＩＳへ統合し、業務の効率化を図る予定としています。

また、施設の集中監視システムなど、新技術の導入によって業務の効率化や維持管理費の削減が見込めるものは積極的に活用します。コロナ禍をきっかけに普及したテレワークなどの新たな経営環境の動向を注視し、活用できるものは積極的に活用します。



## 第5章 投資・財政計画

### 1. 投資・財政計画

表5-1 収益的収支（千円、税抜き）

区分	R6	R7	R8	R9	R10	R11
収益的収入	1,711,125	1,675,574	1,801,889	1,828,334	1,817,181	1,818,723
営業収益	721,783	712,063	674,357	670,721	632,817	609,584
下水道使用料	548,876	518,015	527,250	516,460	504,612	493,028
他会計負担金	141,176	171,989	137,021	150,166	114,110	112,961
補助金	31,645	22,000	10,000	4,000	14,000	3,500
その他	86	59	86	95	95	95
営業外収益	989,342	963,511	1,127,532	1,157,613	1,184,364	1,209,139
他会計負担金	505,003	534,178	655,704	662,965	667,747	688,047
他会計補助金	64,076	7,238	42,265	57,917	77,232	80,022
長期前受金戻入	416,116	412,040	423,379	430,547	433,201	434,886
その他	4,146	10,055	6,184	6,184	6,184	6,184
収益的支出	1,603,292	1,649,021	1,704,361	1,726,996	1,712,275	1,715,873
営業費用	1,487,977	1,536,388	1,573,392	1,596,929	1,584,003	1,587,648
職員給与費	37,390	37,905	46,676	73,052	57,139	57,139
基本給	18,475	18,907	22,610	35,781	28,168	28,168
その他	18,915	18,998	24,066	37,271	28,971	28,971
経費	1,450,587	1,498,483	1,526,716	1,523,877	1,526,864	1,530,509
動力費	61,307	90,935	80,951	87,577	92,602	97,964
修繕費	38,340	67,550	49,278	50,119	50,977	51,852
委託料	223,284	201,866	207,849	190,162	191,648	174,395
流域下水道負担金	98,774	102,181	120,561	119,507	118,459	135,189
減価償却費	987,737	996,744	1,023,962	1,031,013	1,026,236	1,022,534
その他	41,145	39,207	44,115	45,499	46,942	48,575
営業外費用	115,315	112,633	130,969	130,067	128,272	128,225
支払利息	100,346	112,300	124,881	123,979	122,184	122,137
その他	14,969	333	6,088	6,088	6,088	6,088
経常損益	107,833	26,553	97,528	101,338	104,906	102,850
特別利益	0	0	0	0	0	0
特別損失	39,092	0	0	0	0	0
特別損益	△ 39,092	0	0	0	0	0
当年度純利益	68,741	26,553	97,528	101,338	104,906	102,850

※ 千円未満四捨五入をしているため、合計が一致しないことがあります。

区分	R12	R13	R14	R15	R16	R17
収益的收入	1,834,876	1,839,473	1,827,667	1,832,904	1,839,225	1,893,676
営業収益	614,211	624,387	595,432	583,871	573,354	582,120
下水道使用料	481,697	470,616	459,780	449,183	438,822	428,689
他会計負担金	122,419	143,676	135,557	134,593	134,437	143,336
補助金	10,000	10,000	0	0	0	10,000
その他	95	95	95	95	95	95
営業外収益	1,220,665	1,215,086	1,232,235	1,249,033	1,265,871	1,311,556
他会計負担金	691,041	673,417	683,114	690,060	694,597	721,498
他会計補助金	88,431	99,079	108,640	118,017	127,959	142,602
長期前受金戻入	435,009	436,406	434,297	434,772	437,131	441,272
その他	6,184	6,184	6,184	6,184	6,184	6,184
収益的支出	1,732,892	1,739,364	1,733,273	1,739,039	1,744,924	1,798,084
営業費用	1,603,154	1,605,870	1,597,923	1,601,286	1,604,725	1,655,019
職員給与費	57,139	73,052	73,052	73,052	73,052	73,052
基本給	28,168	35,781	35,781	35,781	35,781	35,781
その他	28,971	37,271	37,271	37,271	37,271	37,271
経費	1,546,015	1,532,818	1,524,871	1,528,234	1,531,673	1,581,967
動力費	103,686	109,794	116,317	123,284	130,728	138,684
修繕費	52,744	53,655	54,584	55,532	56,498	57,482
委託料	186,746	187,479	170,174	171,149	172,179	191,419
流域下水道負担金	133,906	132,630	151,430	149,872	148,324	169,402
減価償却費	1,018,628	997,109	978,248	972,176	965,482	964,117
その他	50,305	52,151	54,118	56,221	58,462	60,863
営業外費用	129,738	133,494	135,350	137,753	140,199	143,065
支払利息	123,650	127,406	129,262	131,665	134,111	136,977
その他	6,088	6,088	6,088	6,088	6,088	6,088
経常損益	101,984	100,109	94,394	93,865	94,301	95,592
特別利益	0	0	0	0	0	0
特別損失	0	0	0	0	0	0
特別損益	0	0	0	0	0	0
当年度純利益	101,984	100,109	94,394	93,865	94,301	95,592

表５－２ 資本的収支（千円、税込み）

区分	R6	R7	R8	R9	R10	R11
資本的収入	1,575,852	2,169,091	1,540,746	1,104,233	983,851	971,938
企業債	1,174,600	1,470,400	1,079,800	838,300	731,000	677,200
うち資本費平準化債	703,600	560,200	668,400	628,100	524,100	405,400
他会計補助金	19,963	182,284	52,109	25,793	30,154	38,712
他会計負担金	145,136	166,251	148,428	147,140	114,697	88,026
補助金	201,205	316,112	238,962	80,000	100,000	160,000
負担金等	34,374	23,026	10,438	5,000	0	0
その他	574	11,018	11,009	8,000	8,000	8,000
資本的支出	2,133,958	2,720,739	2,123,584	1,709,057	1,581,212	1,563,909
建設改良費	738,427	1,313,439	724,580	352,007	381,261	503,288
うち職員給与費	53,460	55,614	49,660	25,903	43,168	43,168
企業債償還金	1,394,974	1,396,300	1,388,004	1,349,050	1,191,951	1,052,621
その他	557	11,000	11,000	8,000	8,000	8,000
資本的収支不足額	558,105	551,648	582,838	604,824	597,361	591,971
補填財源	558,105	551,648	582,838	604,824	597,361	591,971
損益勘定留保資金	472,254	551,648	582,838	604,824	597,361	591,971
その他	85,852	0	0	0	0	0
補填財源不足額	0	0	0	0	0	0
他会計借入金残高	0	0	0	0	0	0
企業債残高	14,194,740	14,268,840	13,960,636	13,449,886	12,988,935	12,613,514

○一般会計繰入金

区分	R6	R7	R8	R9	R10	R11
収益的収支分	710,255	713,405	834,990	871,048	859,089	881,030
うち基準内繰入金	646,179	706,167	792,725	813,131	781,857	801,008
うち基準外繰入金	64,076	7,238	42,265	57,917	77,232	80,022
資本的収支分	165,099	348,535	200,537	172,933	144,851	126,738
うち基準内繰入金	145,136	166,251	148,428	147,140	114,697	88,026
うち基準外繰入金	19,963	182,284	52,109	25,793	30,154	38,712
合計	875,354	1,061,940	1,035,527	1,043,981	1,003,940	1,007,768
うち基準内繰入金	791,315	872,418	941,153	960,271	896,554	889,034
うち基準外繰入金	84,039	189,522	94,374	83,710	107,386	118,734

※ 千円未満四捨五入をしているため、合計が一致しないことがあります。



区分	R12	R13	R14	R15	R16	R17
資本的収入	1,084,209	726,234	729,734	688,555	675,079	677,866
企業債	701,800	512,500	506,200	477,600	468,600	464,200
うち資本費平準化債	283,700	323,000	305,400	286,300	275,900	258,000
他会計補助金	45,778	49,508	52,898	54,356	50,429	51,137
他会計負担金	68,631	66,226	62,636	58,599	58,050	54,529
補助金	260,000	90,000	100,000	90,000	90,000	100,000
負担金等	0	0	0	0	0	0
その他	8,000	8,000	8,000	8,000	8,000	8,000
資本的支出	1,672,175	1,291,299	1,278,005	1,230,361	1,204,964	1,197,249
建設改良費	735,359	340,205	362,360	344,558	346,797	369,082
うち職員給与費	43,168	25,903	25,903	25,903	25,903	25,903
企業債償還金	928,816	943,094	907,645	877,803	850,167	820,167
その他	8,000	8,000	8,000	8,000	8,000	8,000
資本的収支不足額	587,966	565,065	548,271	541,806	529,885	519,383
補填財源	587,966	565,065	548,271	541,806	529,885	519,383
損益勘定留保資金	587,966	565,065	548,271	541,806	529,885	519,383
その他	0	0	0	0	0	0
補填財源不足額	0	0	0	0	0	0
他会計借入金残高	0	0	0	0	0	0
企業債残高	12,386,498	11,955,904	11,554,459	11,154,256	10,772,689	10,416,722

○一般会計繰入金

区分	R12	R13	R14	R15	R16	R17
収益の収支分	901,891	916,172	927,311	942,670	956,993	1,007,436
うち基準内繰入金	813,460	817,093	818,671	824,653	829,034	864,834
うち基準外繰入金	88,431	99,079	108,640	118,017	127,959	142,602
資本的収支分	114,409	115,734	115,534	112,955	108,479	105,666
うち基準内繰入金	68,631	66,226	62,636	58,599	58,050	54,529
うち基準外繰入金	45,778	49,508	52,898	54,356	50,429	51,137
合計	1,016,300	1,031,906	1,042,845	1,055,625	1,065,472	1,113,102
うち基準内繰入金	882,091	883,319	881,307	883,252	887,084	919,363
うち基準外繰入金	134,209	148,587	161,538	172,373	178,388	193,739

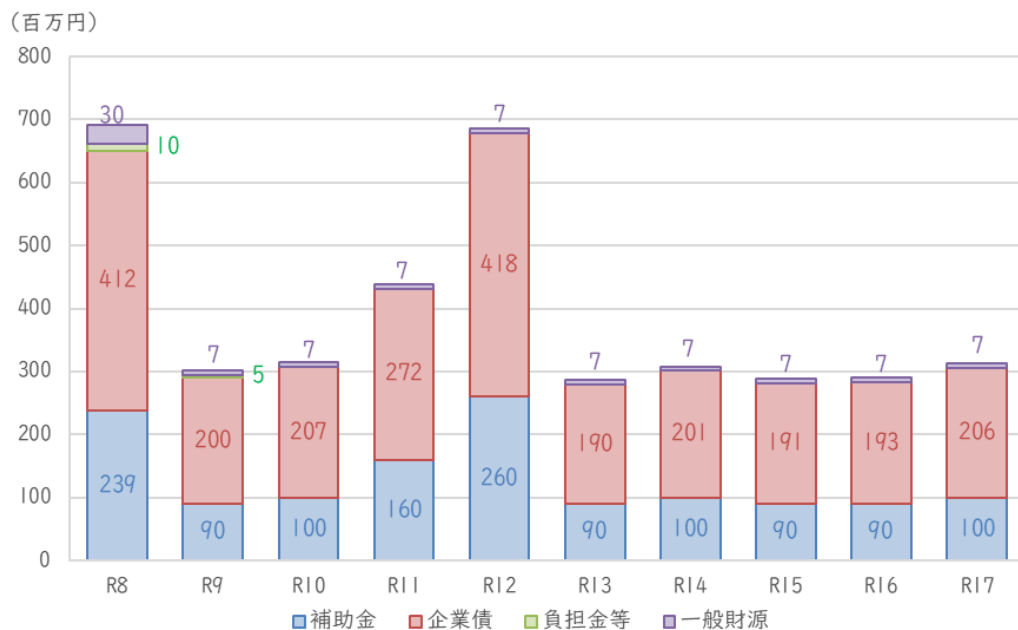
## 2. 投資試算

令和3年度に策定したストックマネジメント計画を元に投資計画を立てました。老朽化施設の状態を鑑みて、改築費用の平準化を図っています。また、広域化、共同化、最適化の取り組みとして、污水处理場施設の統廃合についても検討していますが、令和18年度以降になる見込みです。民間活力の活用として、現在ウォーターPPPについて検討しておりますが、まだ構想段階であるため、本経営戦略には反映させていません。今後も近隣団体と情報交換を行い、事業効率の向上が図れないか検討していきます。

表5-3 投資計画（百万円、税込み）

項目	R8	R9	R10	R11	R12	R13	R14	R15	R16	R17
未普及地域の整備	440	110	0	0	0	0	0	0	0	0
管路の更新	7	37	127	127	127	127	127	127	127	127
MP場の更新	60	80	60	80	60	60	80	60	60	80
雨水ポンプ場の更新	23	0	50	150	400	0	0	0	0	0
処理場の更新	23	0	0	0	0	20	20	20	20	20
浄化槽の整備	48	0	0	0	0	0	0	0	0	0
流域下水道負担金	63	64	66	67	68	70	71	72	74	75
事務費	27	11	12	15	30	10	10	9	9	11
事業費合計	691	302	315	439	685	287	308	288	290	313

図5-4 投資計画の財源



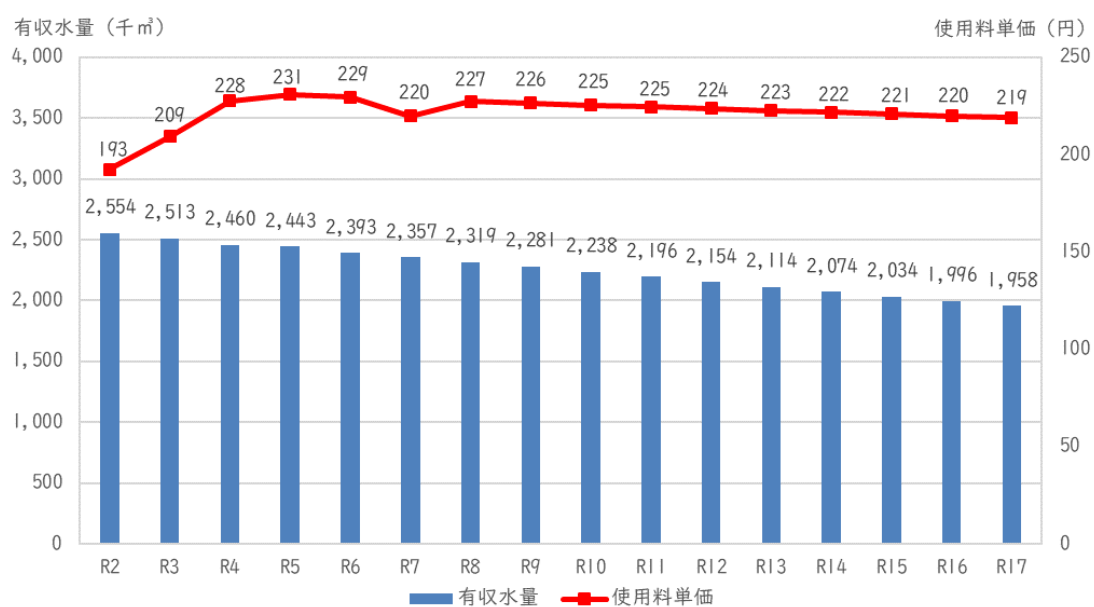
### 3. 財源試算

#### (1) 下水道使用料

下水道使用料は、有収水量と使用料単価の推計値をかけて算出しました。

使用料単価は令和3、4年度の料金改定後に高くなっていますが、その後は減少傾向にあります。今後下水道使用料収入が減少すると、一般会計繰入金への依存度がさらに高くなっていくこととなります。

図5-5 有収水量と使用料単価の推計（税抜き）



## （２）企業債、企業債利息

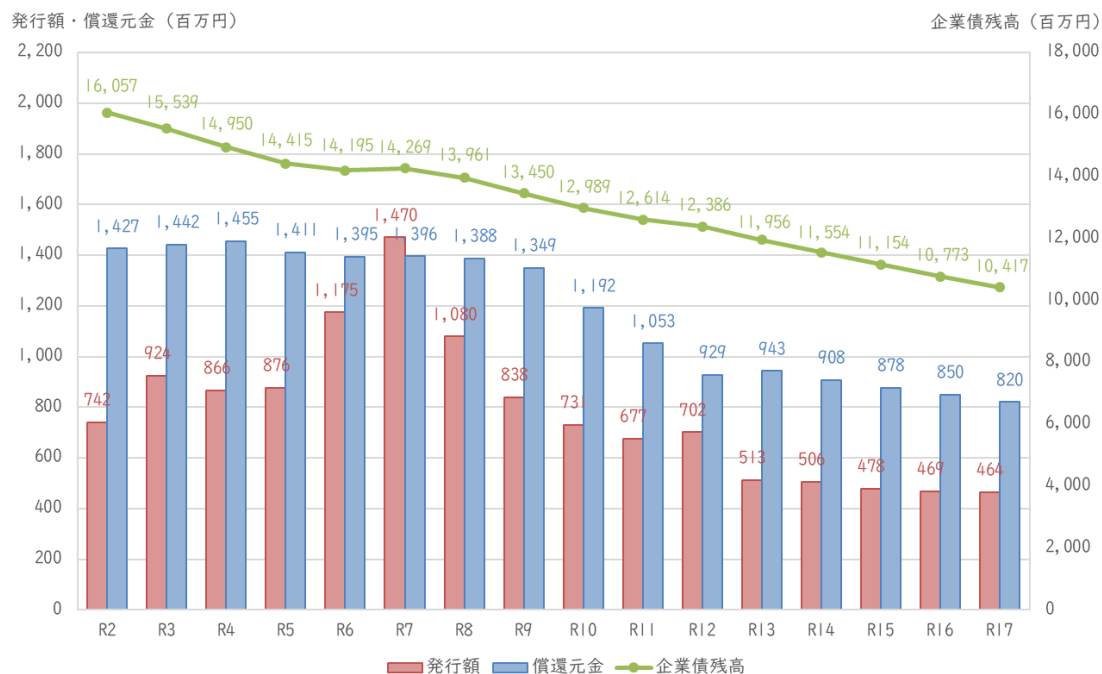
下水道の整備は多額の費用がかかり、また将来にわたって使用するため、世代間の公平性の観点から、整備に必要な財源として企業債を活用しています。歳出構造が硬直化しないように、歳出に占める公債費の割合を下げるため、新規の企業債借入額を抑制することにより、企業債残高を低減する取り組みを行っていきます。

将来借り入れる企業債の条件は次のとおりとしています。

表５－６ 企業債の借り入れ条件

起債の目的	借入期間	据え置き	償還方法	金利方式	年利率
公共下水道事業	40年	5年	元金均等	固定金利	1.4%
特定環境保全公共下水道事業	20年	なし	元金均等	固定金利	1.4%
農業集落排水事業	10年	なし	元金均等	固定金利	1.4%
公共浄化槽等整備推進事業	25年	1年	元金均等	固定金利	1.4%
資本費平準化債	20年	なし	元金均等	固定金利	1.7%
特別措置分	10年	なし	元金均等	固定金利	1.7%

図５－７ 企業債の推計



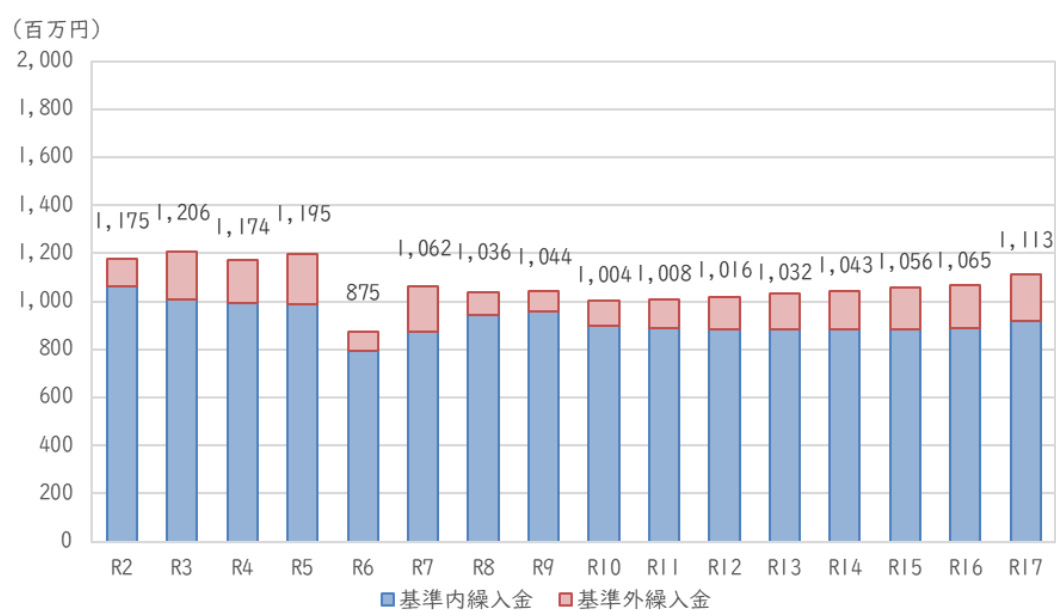
### (3) 一般会計繰入金

基準内繰入金は、総務省が定める繰出基準により算出しました。

基準外繰入金は、収益的収支の不足額、補填財源の不足額を算出しました。

令和3年度に一般会計繰入金の総額が12億円を超えていましたが、下水道普及工事が落ち着き、建設改良費が減少傾向になったため、令和8年度までは一般会計繰入金も減少傾向になります。しかし、施設や管路の更新が徐々に増えていき、また物価の上昇により維持管理費の増加も見込まれるため、令和11年度以降は増加傾向になっています。

図5-8 一般会計繰入金の推計



## 4. 投資以外の経費

### (1) 職員給与費

職員給与費は令和2年度から令和6年度までの平均単価に、人件費の高騰による増加分4%を加えたものに、職員数を乗じて推計しました。

### (2) 経費

動力費、修繕費、委託料などの経費については、令和2年度から令和6年度の実績値を基本とし、物価上昇の影響を受けると考えられるものについては年に2%の増加として算出しました。

### (3) 減価償却費、長期前受金戻入

将来取得する固定資産の減価償却の条件は次のとおりとしています。長期前受金戻入も同様の条件です。

表5-9 減価償却の条件

種類	細目	償却方法	残存価格	償却限度額	耐用年数
有形固定資産	建物	定額法	取得価額の10%	取得価額の5%	50年
	管路				50年
	機械設備				20年
	車両				5年
無形固定資産	施設利用権	定額法	取得価額の0%	取得価額の0%	45年

## 第6章 経営戦略の事後検証・改定等

### 1. 経営戦略の事後検証

毎年度、本市下水道事業の経営状況の評価、検証を行います。具体的には、計画数値と決算数値とを比較し、大きな乖離が生じた場合は、その原因を分析します。また、総務省の地方公営企業決算状況調査を活用し、類似団体の平均値や全国平均値と比較することで、本市下水道事業の経営状況の評価します。なお、5年に1度、本戦略の定期的な見直しを行うものとしします。

### 2. 経営戦略の更新

本市下水道事業を健全に運営し、環境や社会ニーズの変化に柔軟に対応するために、本戦略のPDCAサイクルを確立するものとしします。

また、本戦略に大きく影響を与える新たな施策の実施や料金改定等があった場合には、定期的な見直しとは別に随時見直しを行うものとしします。

図6-1 PDCAサイクルによる進捗管理



## 用語解説

### 一般会計繰入金【いっぱんかいけいくりいれきん】

地方公共団体の一般会計から、特定の事業を行う特別会計や公営企業会計に繰り入れられる資金。総務省が定める繰出基準に基づくもの（基準内）と基づかないもの（基準外）に分けられる。

### 企業債【きぎょうさい】

地方公営企業が施設の建設・改良等に要する資金に充てるために国等から借り入れる資金。

### 建設改良費【けんせつかいりょうひ】

固定資産の新規取得またはその価値の増加のために要する経費。

### 減価償却費【げんかしょうきやくひ】

資産の取得価額を耐用年数に応じて配分し、各年度に経費として計上したもの。現金の支出を伴わない帳簿上の費用。

### 資本的収支【しほんてきしゅうし】

将来の経営活動に備えて行う建設改良及び建設改良に係る企業債償還金等の支出とその財源となる収入。

### 資本費平準化債【しほんひへいじゅんかさい】

企業債の償還期間と資産の減価償却期間の差により生ずる資金不足を解消するために発行が認められている企業債。

### 収益的収支【しゅうえきてきしゅうし】

経営活動に伴う一事業年度の収益とそれに対応する費用。

### 長期前受金戻入【ちょうきまえうけきんもどしいれ】

資産取得時に財源とした補助金等を、減価償却に対応して収益化したもの。減価償却費に対応して発生する、現金の収入を伴わない帳簿上の収益。

### 有収水量【ゆうしゅうすいりょう】

下水道使用料徴収の対象となる水量。



---

#### 流域下水道【りゅういきげすいどう】

特に水質保全が必要である水域を対象として、二以上の市町村の区域から発生する下水を排除し終末処理場を有するもの、または雨水のみを排除し流量を調整する施設を有するもの。

参考資料

Ⅰ．原価計算書

計算期間	
令和8年度	から 令和12年度 (5年間)

○収入の部（千円）

区分	令和6年度 の実績	投資・財政計画 計上額(A)	公費負担分 (B)	使用料対象収支 (A)-(B)
下水道使用料 (X)	548,876	504,609		504,609

○支出の部（千円）

区分	令和6年度 の実績	投資・財政計画 計上額(A)	公費負担分 (B)	使用料対象収支 (A)-(B)
維持管理費	448,379	541,925	9,316	532,609
管渠費	60,386	109,287	1,879	107,408
職員給与費	26,596	55,046	946	54,100
基本給	12,981	27,056	465	26,591
その他	13,615	27,990	481	27,509
動力費	5,830	9,078	156	8,922
修繕費	3,239	17,067	293	16,774
委託料	18,337	19,164	329	18,835
その他	6,384	8,931	154	8,777
処理場費	245,435	255,693	4,396	251,297
職員給与費	10,795	0	0	0
基本給	5,494	0	0	0
その他	5,301	0	0	0
動力費	51,488	76,643	1,318	75,325
修繕費	33,510	22,731	391	22,340
委託料	143,023	148,367	2,551	145,816
その他	6,619	7,953	137	7,816
流域下水道管理運営費負担金	98,774	125,524	2,158	123,366
その他	43,784	51,421	884	50,537
資本費	711,534	751,052	663,785	87,267
減価償却費－長期前受金戻入（補助金）	621,020	655,029	578,919	76,110
支払利息	90,514	96,023	84,866	11,157
合計 (Y)	1,159,913	1,292,977	673,101	619,876

※ 千円未満四捨五入をしているため、合計が一致しないことがあります。

資産維持費 (Z)	0
使用料対象経費 (Y)+(Z)	619,876

$(X)/((Y)+(Z))*100=$  81.40%

○使用料水準について

雨水に係る経費は計上額から除いています。  
本経営戦略の次回改定予定までの5年間で算定期間としています。  
現行の使用料体系に資産維持費は算入していないため、計上していません。  
使用料対象経費のうち81.40%しか使用料で賄えておらず、目標とされる100%を下回っています。  
下水道使用料等審議会の定期的な開催、経費の削減など、経営の見直しを行っていきます。



## 2. セグメント別投資・財政計画

### 1. 公共下水道事業

○収益的収支（単位：千円、税抜き）

区分	R6	R7	R8	R9	R10	R11	R12	R13	R14	R15	R16	R17
収益的収入	907,625	958,357	1,019,333	1,034,856	1,007,807	1,029,305	1,052,911	1,078,024	1,073,974	1,077,622	1,080,186	1,124,696
営業収益	501,743	503,812	464,512	462,089	420,519	413,923	427,999	443,941	420,574	414,429	409,160	423,015
下水道使用料	328,836	309,765	317,405	311,828	306,314	300,867	295,485	290,170	284,922	279,741	274,628	269,584
他会計負担金	141,176	171,989	137,021	150,166	114,110	112,961	122,419	143,676	135,557	134,593	134,437	143,336
補助金	31,645	22,000	10,000	0	0	0	10,000	10,000	0	0	0	10,000
その他	86	58	86	95	95	95	95	95	95	95	95	95
営業外収益	405,882	454,545	554,821	572,767	587,288	615,382	624,912	634,083	653,400	663,193	671,026	701,681
他会計負担金	169,940	212,887	306,850	317,495	327,946	353,218	361,283	368,603	390,480	400,744	407,558	435,730
他会計補助金	3,917	0	0	0	0	0	0	0	0	0	0	0
長期前受金戻入	231,850	236,607	244,267	251,568	255,638	258,460	259,925	261,776	259,216	258,745	259,764	262,247
その他	176	5,051	3,704	3,704	3,704	3,704	3,704	3,704	3,704	3,704	3,704	3,704
収益的支出	846,825	886,716	933,266	945,343	915,126	934,810	958,249	984,212	981,409	984,694	985,940	1,029,104
営業費用	778,650	817,299	844,929	855,377	824,884	843,476	864,634	886,364	881,393	882,166	880,981	921,505
職員給与と費	18,160	17,959	27,846	54,222	38,309	38,309	38,309	54,222	54,222	54,222	54,222	54,222
基本給	8,955	9,111	13,323	26,494	18,881	18,881	18,881	26,494	26,494	26,494	26,494	26,494
その他	9,205	8,848	14,523	27,728	19,428	19,428	19,428	27,728	27,728	27,728	27,728	27,728
経費	760,491	799,340	817,083	801,155	786,575	805,167	826,325	832,142	827,171	827,944	826,759	867,283
動力費	8,698	11,709	12,436	13,227	14,090	15,030	16,057	17,176	18,399	19,735	21,193	22,787
修繕費	3,634	34,453	21,212	21,560	21,915	22,277	22,646	23,022	23,406	23,798	24,198	24,606
委託料	77,705	63,358	66,371	39,389	21,502	21,804	39,209	38,634	20,038	19,753	19,572	37,659
流域下水道負担金	81,022	83,727	99,545	98,936	98,333	112,319	111,565	110,817	126,690	125,761	124,840	142,831
減価償却費	562,964	582,808	590,037	599,487	601,105	602,860	604,641	608,860	603,476	602,090	598,384	598,922
その他	26,467	23,285	27,482	28,556	29,630	30,877	32,207	33,633	35,162	36,807	38,572	40,478
営業外費用	68,174	69,417	88,337	89,966	90,242	91,334	93,615	97,848	100,016	102,528	104,959	107,599
支払利息	53,206	69,300	82,465	84,094	84,370	85,462	87,743	91,976	94,144	96,656	99,087	101,727
その他	14,969	117	5,872	5,872	5,872	5,872	5,872	5,872	5,872	5,872	5,872	5,872
経常損益	60,800	71,641	86,067	89,513	92,681	94,495	94,662	93,812	92,565	92,428	94,246	95,592
特別利益	0	0	0	0	0	0	0	0	0	0	0	0
特別損失	38,102	0	0	0	0	0	0	0	0	0	0	0
当年度純利益	22,698	71,641	86,067	89,513	92,681	94,495	94,662	93,812	92,565	92,428	94,246	95,592

※ 千円未満四捨五入をしているため、合計が一致しないことがあります。

○資本的収支（単位：千円、税込み）

区分	R6	R7	R8	R9	R10	R11	R12	R13	R14	R15	R16	R17
資本的収入	1,114,284	1,401,258	995,562	665,103	627,969	723,668	901,575	539,230	546,088	512,030	510,188	516,523
企業債	773,800	939,100	632,200	454,800	429,400	480,300	574,800	395,300	396,200	376,200	374,200	371,600
うち資本費平準化債	357,100	294,000	262,500	252,000	230,000	216,200	164,500	223,800	213,500	203,200	200,000	184,000
他会計補助金	3,426	378	0	0	0	0	0	0	0	0	0	0
他会計負担金	117,696	138,321	122,362	120,303	93,569	78,368	61,775	58,930	54,888	50,830	50,988	49,923
補助金	189,437	307,150	230,000	80,000	100,000	160,000	260,000	80,000	90,000	80,000	80,000	90,000
負担金等	29,925	11,309	6,000	5,000	0	0	0	0	0	0	0	0
その他	0	5,000	5,000	5,000	5,000	5,000	5,000	5,000	5,000	5,000	5,000	5,000
資本的支出	1,388,996	1,729,054	1,345,245	1,015,663	976,268	1,070,503	1,248,579	888,404	892,183	857,086	852,758	857,062
建設改良費	651,398	994,154	634,832	315,844	344,411	465,738	697,093	281,210	302,619	284,057	285,523	307,018
うち職員給与費	45,737	47,169	43,168	25,903	43,168	43,168	43,168	25,903	25,903	25,903	25,903	25,903
企業債償還金	737,598	729,900	705,413	694,819	626,857	599,765	546,486	602,194	584,564	568,029	562,235	545,044
その他	0	5,000	5,000	5,000	5,000	5,000	5,000	5,000	5,000	5,000	5,000	5,000
資本的収支不足額	274,713	327,796	349,683	350,560	348,299	346,835	347,004	349,174	346,095	345,056	342,570	340,539
補填財源	274,713	327,796	349,683	350,560	348,299	346,835	347,004	349,174	346,095	345,056	342,570	340,539
損益勘定留保資金	231,158	327,796	349,683	350,560	348,299	346,835	347,004	349,174	346,095	345,056	342,570	340,539
その他	43,555	0	0	0	0	0	0	0	0	0	0	0
補填財源不足額	0	0	0	0	0	0	0	0	0	0	0	0
他会計借入金残高	0	0	0	0	0	0	0	0	0	0	0	0
企業債残高	9,457,838	9,667,038	9,593,825	9,353,806	9,156,349	9,036,884	9,065,198	8,858,304	8,669,940	8,478,111	8,290,076	8,116,632

○一般会計繰入金（単位：千円）

区分	R6	R7	R8	R9	R10	R11	R12	R13	R14	R15	R16	R17
収益的収支分	315,033	384,876	443,871	467,661	442,056	466,179	483,702	512,279	526,037	535,337	541,995	579,066
うち基準内繰入金	311,116	384,876	443,871	467,661	442,056	466,179	483,702	512,279	526,037	535,337	541,995	579,066
うち基準外繰入金	3,917	0	0	0	0	0	0	0	0	0	0	0
資本的収支分	121,122	138,699	122,362	120,303	93,569	78,368	61,775	58,930	54,888	50,830	50,988	49,923
うち基準内繰入金	117,696	138,321	122,362	120,303	93,569	78,368	61,775	58,930	54,888	50,830	50,988	49,923
うち基準外繰入金	3,426	378	0	0	0	0	0	0	0	0	0	0
合計	436,155	523,575	566,233	587,964	535,625	544,547	545,477	571,209	580,925	586,167	592,983	628,989
うち基準内繰入金	428,812	523,197	566,233	587,964	535,625	544,547	545,477	571,209	580,925	586,167	592,983	628,989
うち基準外繰入金	7,343	378	0	0	0	0	0	0	0	0	0	0

※ 千円未満四捨五入をしているため、合計が一致しないことがあります。

2. 特定環境保全公共下水道事業

○収益的収支（千円、税抜き）

区分	R6	R7	R8	R9	R10	R11	R12	R13	R14	R15	R16	R17
収益的収入												
営業収益	172,324	168,883	171,298	169,408	168,338	167,388	165,668	163,991	162,730	161,524	160,353	163,827
下水道使用料	60,378	59,819	56,847	55,076	53,359	51,696	50,085	48,524	47,012	45,547	44,127	42,752
他会計負担金	60,378	59,819	56,847	55,076	53,359	51,696	50,085	48,524	47,012	45,547	44,127	42,752
補助金	0	0	0	0	0	0	0	0	0	0	0	0
その他	0	0	0	0	0	0	0	0	0	0	0	0
営業外収益	111,945	109,064	114,451	114,332	114,979	115,692	115,583	115,467	115,718	115,977	116,226	121,075
他会計負担金	80,445	77,481	81,146	81,109	81,625	81,986	81,777	81,577	81,646	81,720	81,790	81,937
他会計補助金	255	0	0	0	0	0	0	0	0	0	0	4,576
長期前受金戻入	31,245	31,583	33,004	32,922	33,053	33,405	33,505	33,589	33,771	33,956	34,135	34,261
その他	0	0	301	301	301	301	301	301	301	301	301	301
収益的支出	140,467	148,361	159,837	157,583	156,113	159,033	158,346	157,694	160,901	160,587	160,298	163,827
営業費用	127,632	136,816	149,340	147,979	147,182	150,462	149,969	149,444	152,815	152,664	152,539	156,166
職員給与費	8,436	8,996	18,830	18,830	18,830	18,830	18,830	18,830	18,830	18,830	18,830	18,830
基本給	4,026	4,111	9,287	9,287	9,287	9,287	9,287	9,287	9,287	9,287	9,287	9,287
その他	4,410	4,885	9,543	9,543	9,543	9,543	9,543	9,543	9,543	9,543	9,543	9,543
経費	119,196	127,820	130,510	129,149	128,352	131,632	131,139	130,614	133,985	133,834	133,709	137,336
動力費	1,121	1,635	1,671	1,707	1,744	1,782	1,821	1,862	1,904	1,947	1,992	2,038
修繕費	1,195	5,727	6,102	6,219	6,339	6,461	6,586	6,713	6,843	6,975	7,110	7,247
委託料	2,556	3,970	4,037	4,106	4,176	4,248	4,324	4,407	4,490	4,577	4,667	4,760
流域下水道負担金	17,752	18,454	21,016	20,571	20,126	22,870	22,341	21,813	24,740	24,111	23,484	26,571
減価償却費	94,355	95,813	95,174	93,960	93,301	93,523	93,432	93,264	93,498	93,736	93,971	94,217
その他	2,217	2,221	2,510	2,586	2,666	2,748	2,835	2,925	3,020	3,118	3,221	3,329
営業外費用	12,835	11,545	10,497	9,604	8,931	8,571	8,377	8,250	8,086	7,923	7,759	7,661
支払利息	12,835	11,500	10,452	9,559	8,886	8,526	8,332	8,205	8,041	7,878	7,714	7,616
その他	0	45	45	45	45	45	45	45	45	45	45	45
経常損益	31,856	20,522	11,461	11,825	12,225	8,355	7,322	6,297	1,829	937	55	0
特別利益	0	0	0	0	0	0	0	0	0	0	0	0
特別損失	981	0	0	0	0	0	0	0	0	0	0	0
特別損益	△ 981	0	0	0	0	0	0	0	0	0	0	0
当年度純利益	30,875	20,522	11,461	11,825	12,225	8,355	7,322	6,297	1,829	937	55	0

※ 千円未満四捨五入をしているため、合計が一致しないことがあります。

○資本的収支（千円、税込み）

区分	R6	R7	R8	R9	R10	R11	R12	R13	R14	R15	R16	R17
資本的収入	124,417	109,663	127,962	129,781	98,460	61,793	41,090	31,389	24,067	17,245	14,699	15,206
企業債	95,400	69,100	111,400	112,600	84,700	53,900	33,100	23,300	15,900	9,000	8,500	8,600
うち資本費平準化債												
他会計補助金	70,900	58,500	104,200	105,200	77,200	46,200	25,300	15,300	7,800	700	0	0
他会計負担金	602	22,508	0	0	0	395	3,340	3,045	2,719	2,465	0	0
補助金	15,712	16,055	14,562	15,181	11,760	5,498	2,650	3,044	3,448	3,780	4,199	4,606
負担金等	11,768	0	0	0	0	0	0	0	0	0	0	0
その他	916	0	0	0	0	0	0	0	0	0	0	0
資本的支出	19	2,000	2,000	2,000	2,000	2,000	2,000	2,000	2,000	2,000	2,000	2,000
建設改良費	212,437	197,300	190,438	191,040	158,959	122,237	101,343	91,390	84,120	77,351	69,642	66,166
うち職員給与費	37,970	17,200	13,150	13,375	13,604	13,838	14,077	14,321	14,570	14,824	15,082	15,345
企業債償還金	0	0	0	0	0	0	0	0	0	0	0	0
その他	174,448	178,100	175,288	175,665	143,355	106,399	85,266	75,069	67,550	60,527	52,560	48,821
資本的収支不足額	19	2,000	2,000	2,000	2,000	2,000	2,000	2,000	2,000	2,000	2,000	2,000
補填財源	88,020	87,637	62,476	61,259	60,499	60,444	60,253	60,001	60,053	60,106	54,943	50,960
損益勘定留保資金	88,020	87,637	62,476	61,259	60,499	60,444	60,253	60,001	60,053	60,106	54,943	50,960
その他	63,552	64,230	62,476	61,259	60,499	60,444	60,253	60,001	60,053	60,106	54,943	50,960
補填財源不足額	24,468	23,407	0	0	0	0	0	0	0	0	0	0
他会計借入金残高	0	0	0	0	0	0	0	0	0	0	0	0
企業債残高	1,089,719	980,719	916,831	853,766	795,111	742,612	690,446	638,677	587,027	535,500	491,440	451,219

○一般会計繰入金

区分	R6	R7	R8	R9	R10	R11	R12	R13	R14	R15	R16	R17
収益的収支分	80,700	77,481	81,146	81,109	81,625	81,986	81,777	81,577	81,646	81,720	81,790	86,513
うち基準内繰入金	80,445	77,481	81,146	81,109	81,625	81,986	81,777	81,577	81,646	81,720	81,790	81,937
うち基準外繰入金	255	0	0	0	0	0	0	0	0	0	0	4,576
資本的収支分	16,314	38,563	14,562	15,181	11,760	5,893	5,990	6,089	6,167	6,245	4,199	4,606
うち基準内繰入金	15,712	16,055	14,562	15,181	11,760	5,498	2,650	3,044	3,448	3,780	4,199	4,606
うち基準外繰入金	602	22,508	0	0	0	395	3,340	3,045	2,719	2,465	0	0
合計	97,014	116,044	95,708	96,290	93,385	87,879	87,767	87,666	87,813	87,965	85,989	91,119
うち基準内繰入金	96,157	93,536	95,708	96,290	93,385	87,484	84,427	84,621	85,094	85,500	85,989	86,543
うち基準外繰入金	857	22,508	0	0	0	395	3,340	3,045	2,719	2,465	0	4,576

※ 千円未満四捨五入をしているため、合計が一致しないことがあります。

3. 農業集落排水事業

○収益的収支（千円、税抜き）

区分	R6	R7	R8	R9	R10	R11	R12	R13	R14	R15	R16	R17
収益的収入												
営業収入	428,946	381,969	425,825	436,560	458,288	443,659	441,712	425,502	420,300	423,878	430,419	437,799
下水道使用料	107,674	98,182	101,682	102,728	109,859	96,574	90,369	87,743	85,192	82,716	80,312	77,977
他会計負担金	107,674	98,182	101,682	98,728	95,859	93,074	90,369	87,743	85,192	82,716	80,312	77,977
補助金	0	0	0	0	0	0	0	0	0	0	0	0
その他	0	0	0	4,000	14,000	3,500	0	0	0	0	0	0
営業外収益	321,272	283,787	324,143	333,832	348,429	347,085	351,343	337,759	335,108	341,162	350,107	359,822
他会計負担金	175,494	171,424	199,704	199,533	199,195	199,542	199,811	179,183	169,920	169,148	169,966	171,152
他会計補助金	32,750	0	9,360	17,837	32,120	29,708	33,128	39,508	45,996	52,637	59,430	66,361
長期前受金戻入	109,057	107,359	112,900	114,283	114,935	115,656	116,225	116,889	117,013	117,198	118,532	120,130
その他	3,970	5,004	2,179	2,179	2,179	2,179	2,179	2,179	2,179	2,179	2,179	2,179
収益的支出	430,637	426,619	425,825	436,560	458,288	443,659	441,712	425,502	420,300	423,878	430,419	437,799
営業費用	399,609	398,474	398,055	410,417	433,179	419,014	417,341	401,182	395,824	399,051	405,154	412,035
職員給与費	10,795	10,950	0	0	0	0	0	0	0	0	0	0
基本給	5,494	5,685	0	0	0	0	0	0	0	0	0	0
その他	5,301	5,265	0	0	0	0	0	0	0	0	0	0
経費	388,814	387,524	398,055	410,417	433,179	419,014	417,341	401,182	395,824	399,051	405,154	412,035
動力費	39,394	59,118	45,772	48,518	51,448	54,574	57,910	61,470	65,269	69,325	73,654	78,277
修繕費	29,989	21,799	16,279	16,539	16,804	17,075	17,351	17,633	17,920	18,213	18,512	18,817
委託料	72,575	62,379	62,946	70,831	89,599	71,061	65,214	65,690	66,117	66,492	66,805	67,049
流域下水道負担金	0	0	0	0	0	0	0	0	0	0	0	0
減価償却費	241,751	239,123	267,668	268,978	269,609	270,409	270,787	250,118	240,045	238,336	239,277	240,756
その他	5,105	5,105	5,390	5,551	5,719	5,895	6,079	6,271	6,473	6,685	6,906	7,136
営業外費用	31,028	28,145	27,770	26,143	25,109	24,645	24,371	24,320	24,476	24,827	25,265	25,764
支払利息	31,028	28,100	27,725	26,098	25,064	24,600	24,326	24,275	24,431	24,782	25,220	25,719
その他	0	45	45	45	45	45	45	45	45	45	45	45
経常損益	△ 1,691	△ 44,650	0	0	0	0	0	0	0	0	0	0
特別利益	0	0	0	0	0	0	0	0	0	0	0	0
特別損失	9	0	0	0	0	0	0	0	0	0	0	0
特別損益	△ 9	0	0	0	0	0	0	0	0	0	0	0
当年純利益	△ 1,700	△ 44,650	0	0	0	0	0	0	0	0	0	0

※ 千円未満四捨五入をしているため、合計が一致しないことがあります。



○資本的収支（千円、税込み）

区分	R6	R7	R8	R9	R10	R11	R12	R13	R14	R15	R16	R17
資本的収入	289,085	570,678	345,180	291,833	238,235	164,663	116,055	126,491	127,043	125,794	119,747	118,303
企業債	275,600	427,700	301,700	270,900	216,900	143,000	93,900	93,900	94,100	92,400	85,900	84,000
うち資本費平準化債	275,600	207,700	301,700	270,900	216,900	143,000	93,900	83,900	84,100	82,400	75,900	74,000
他会計補助金	6,220	127,407	35,002	12,347	15,081	20,663	21,155	21,591	21,943	22,394	22,847	23,303
他会計負担金	7,265	7,371	7,478	7,586	5,254	0	0	0	0	0	0	0
補助金	0	0	0	0	0	0	0	10,000	10,000	10,000	10,000	10,000
負担金等	0	7,200	0	0	0	0	0	0	0	0	0	0
その他	0	1,000	1,000	1,000	1,000	1,000	1,000	1,000	1,000	1,000	1,000	1,000
資本的支出	438,038	677,000	500,078	446,658	393,039	319,546	270,747	259,850	250,205	247,062	240,622	239,059
建設改良費	5,845	239,200	42,584	19,976	20,376	20,784	21,200	41,624	42,057	42,499	42,949	43,408
うち職員給与費	0	0	0	0	0	0	0	0	0	0	0	0
企業債償還金	432,193	436,800	456,494	425,682	371,663	297,762	248,547	217,226	207,148	203,563	196,673	194,651
その他	0	1,000	1,000	1,000	1,000	1,000	1,000	1,000	1,000	1,000	1,000	1,000
資本的収支不足額	148,953	106,322	154,898	154,825	154,804	154,883	154,692	133,359	123,162	121,268	120,875	120,756
補填財源	148,953	106,322	154,898	154,825	154,804	154,883	154,692	133,359	123,162	121,268	120,875	120,756
損益勘定留保資金	128,954	106,322	154,898	154,825	154,804	154,883	154,692	133,359	123,162	121,268	120,875	120,756
その他	19,999	0	0	0	0	0	0	0	0	0	0	0
補填財源不足額	0	0	0	0	0	0	0	0	0	0	0	0
他会計借入金残高	0	0	0	0	0	0	0	0	0	0	0	0
企業債残高	2,965,065	2,955,965	2,801,171	2,646,389	2,491,626	2,336,864	2,182,217	2,058,891	1,945,843	1,834,680	1,723,907	1,613,256

○一般会計繰入金

区分	R6	R7	R8	R9	R10	R11	R12	R13	R14	R15	R16	R17
収益的収支分	208,244	171,424	209,064	217,370	231,315	229,250	232,939	218,691	215,916	221,785	229,396	237,513
うち基準内繰入金	175,494	171,424	199,704	199,533	199,195	199,542	199,811	179,183	169,920	169,148	169,966	171,152
うち基準外繰入金	32,750	0	9,360	17,837	32,120	29,708	33,128	39,508	45,996	52,637	59,430	66,361
資本的収支分	13,485	134,778	42,480	19,933	20,335	20,663	21,155	21,591	21,943	22,394	22,847	23,303
うち基準内繰入金	7,265	7,371	7,478	7,586	5,254	0	0	0	0	0	0	0
うち基準外繰入金	6,220	127,407	35,002	12,347	15,081	20,663	21,155	21,591	21,943	22,394	22,847	23,303
合計	221,729	306,202	251,544	237,303	251,650	249,913	254,094	240,282	237,859	244,179	252,243	260,816
うち基準内繰入金	182,759	178,795	207,182	207,119	204,449	199,542	199,811	179,183	169,920	169,148	169,966	171,152
うち基準外繰入金	38,970	127,407	44,362	30,184	47,201	50,371	54,283	61,099	67,939	75,031	82,277	89,664

※ 千円未満四捨五入をしているため、合計が一致しないことがあります。

4. 簡易排水事業

○収益的収支（千円、税抜き）

収益的収入	区分	R6	R7	R8	R9	R10	R11	R12	R13	R14	R15	R16	R17
収益的収入													
営業収益		11,633	8,988	9,336	9,444	9,564	9,704	9,836	9,963	10,082	10,191	9,853	9,395
下水道使用料		2,185	2,028	2,009	1,921	1,837	1,757	1,680	1,606	1,536	1,468	1,404	1,342
他会計負担金		0	0	0	0	0	0	0	0	0	0	0	0
補助金		0	0	0	0	0	0	0	0	0	0	0	0
その他		0	0	0	0	0	0	0	0	0	0	0	0
営業外収益		9,448	6,960	7,327	7,523	7,727	7,947	8,156	8,357	8,546	8,723	8,449	8,053
他会計負担金		2,404	2,344	2,199	2,192	2,203	2,237	2,271	2,306	2,342	2,379	2,231	2,040
他会計補助金		4,508	2,042	2,485	2,663	2,841	3,027	3,202	3,368	3,521	3,661	3,834	4,005
長期前受金戻入		2,536	2,574	2,643	2,668	2,683	2,683	2,683	2,683	2,683	2,683	2,384	2,008
その他		0	0	0	0	0	0	0	0	0	0	0	0
収益的支出		10,129	9,508	9,336	9,444	9,564	9,704	9,836	9,963	10,082	10,191	9,853	9,395
営業費用		9,882	9,281	9,238	9,386	9,529	9,670	9,804	9,932	10,052	10,162	9,825	9,367
職員給与費		0	0	0	0	0	0	0	0	0	0	0	0
基本給		0	0	0	0	0	0	0	0	0	0	0	0
その他		0	0	0	0	0	0	0	0	0	0	0	0
経費		9,882	9,281	9,238	9,386	9,529	9,670	9,804	9,932	10,052	10,162	9,825	9,367
動力費		595	801	677	700	723	748	773	800	827	856	885	916
修繕費		0	454	464	474	484	494	504	515	526	537	548	559
委託料		4,836	3,426	3,505	3,579	3,647	3,709	3,764	3,809	3,845	3,867	3,877	3,871
流域下水道負担金		0	0	0	0	0	0	0	0	0	0	0	0
減価償却費		4,344	4,393	4,377	4,410	4,444	4,479	4,515	4,551	4,588	4,626	4,229	3,724
その他		108	207	215	223	231	240	248	257	266	276	286	297
営業外費用		246	227	98	58	35	34	32	31	30	29	28	28
支払利息		246	200	71	31	8	7	5	4	3	2	1	1
その他		0	27	27	27	27	27	27	27	27	27	27	27
経常損益		1,505	△ 520	0	0	0	0	0	0	0	0	0	0
特別利益		0	0	0	0	0	0	0	0	0	0	0	0
特別損失		0	0	0	0	0	0	0	0	0	0	0	0
特別損益		0	0	0	0	0	0	0	0	0	0	0	0
当年度純利益		1,505	△ 520	0	0	0	0	0	0	0	0	0	0

※ 千円未満四捨五入をしているため、合計が一致しないことがあります。

○資本的収支（千円、税込み）

区分	R6	R7	R8	R9	R10	R11	R12	R13	R14	R15	R16	R17
資本的収入	1,782	3,400	1,287	734	0	0	0	0	0	0	0	0
企業債	0	0	0	0	0	0	0	0	0	0	0	0
うち資本費平準化債	0	0	0	0	0	0	0	0	0	0	0	0
他会計補助金	1,782	3,400	1,287	734	0	0	0	0	0	0	0	0
他会計負担金	0	0	0	0	0	0	0	0	0	0	0	0
補助金	0	0	0	0	0	0	0	0	0	0	0	0
負担金等	0	0	0	0	0	0	0	0	0	0	0	0
その他	0	0	0	0	0	0	0	0	0	0	0	0
資本的支出	3,584	4,500	3,021	2,476	1,075	1,092	1,060	1,078	1,097	1,106	1,070	1,030
建設改良費	0	800	816	833	850	867	885	903	922	941	960	980
うち職員給与費	0	0	0	0	0	0	0	0	0	0	0	0
企業債償還金	3,584	3,700	2,205	1,643	225	225	175	175	175	165	110	50
その他	0	0	0	0	0	0	0	0	0	0	0	0
資本的収支不足額	1,802	1,100	1,734	1,742	1,075	1,092	1,060	1,078	1,097	1,106	1,070	1,030
補填財源	1,802	1,100	1,734	1,742	1,075	1,092	1,060	1,078	1,097	1,106	1,070	1,030
損益勘定留保資金	979	1,100	1,734	1,742	1,075	1,092	1,060	1,078	1,097	1,106	1,070	1,030
その他	822	0	0	0	0	0	0	0	0	0	0	0
補填財源不足額	0	0	0	0	0	0	0	0	0	0	0	0
他会計借入金残高	0	0	0	0	0	0	0	0	0	0	0	0
企業債残高	8,872	5,172	2,967	1,324	1,099	874	699	524	349	184	74	24

○一般会計繰入金

区分	R6	R7	R8	R9	R10	R11	R12	R13	R14	R15	R16	R17
収益的収支分	6,912	4,386	4,684	4,855	5,044	5,264	5,473	5,674	5,863	6,040	6,065	6,045
うち基準内繰入金	2,404	2,344	2,199	2,192	2,203	2,237	2,271	2,306	2,342	2,379	2,331	2,040
うち基準外繰入金	4,508	2,042	2,485	2,663	2,841	3,027	3,202	3,368	3,521	3,661	3,734	4,005
資本的収支分	1,782	3,400	1,287	734	0	0	0	0	0	0	0	0
うち基準内繰入金	0	0	0	0	0	0	0	0	0	0	0	0
うち基準外繰入金	1,782	3,400	1,287	734	0	0	0	0	0	0	0	0
合計	8,694	7,786	5,971	5,589	5,044	5,264	5,473	5,674	5,863	6,040	6,065	6,045
うち基準内繰入金	2,404	2,344	2,199	2,192	2,203	2,237	2,271	2,306	2,342	2,379	2,331	2,040
うち基準外繰入金	6,290	5,442	3,772	3,397	2,841	3,027	3,202	3,368	3,521	3,661	3,734	4,005

※ 千円未満四捨五入をしているため、合計が一致しないことがあります。

5. 小規模集合排水処理事業

○収益的収支（千円、税抜き）

区分	R6	R7	R8	R9	R10	R11	R12	R13	R14	R15	R16	R17
収益的収入												
営業収入	8,803	6,848	7,676	7,870	8,074	8,287	8,508	8,741	8,982	9,231	9,490	9,767
下水道使用料	828	820	808	791	775	759	743	727	712	697	683	668
他会計負担金	0	0	0	0	0	0	0	0	0	0	0	0
補助金	0	0	0	0	0	0	0	0	0	0	0	0
その他	0	0	0	0	0	0	0	0	0	0	0	0
営業外収益	7,975	6,028	6,868	7,079	7,299	7,528	7,765	8,014	8,270	8,534	8,807	9,099
他会計負担金	4,577	3,684	3,722	3,708	3,696	3,683	3,671	3,660	3,649	3,640	3,634	3,643
他会計補助金	3,024	1,961	2,655	2,809	2,967	3,134	3,305	3,490	3,681	3,874	4,079	4,313
長期前受金戻入	374	383	491	562	636	711	789	864	940	1,020	1,094	1,143
その他	0	0	0	0	0	0	0	0	0	0	0	0
収益的支出	8,195	7,597	7,676	7,870	8,074	8,287	8,508	8,741	8,982	9,231	9,490	9,767
営業費用	7,927	7,270	7,241	7,482	7,733	7,993	8,262	8,542	8,831	9,127	9,430	9,737
職員給与費	0	0	0	0	0	0	0	0	0	0	0	0
基本給	0	0	0	0	0	0	0	0	0	0	0	0
その他	0	0	0	0	0	0	0	0	0	0	0	0
経費	7,927	7,270	7,241	7,482	7,733	7,993	8,262	8,542	8,831	9,127	9,430	9,737
動力費	462	665	541	576	614	655	698	745	795	848	906	967
修繕費	584	454	464	474	484	494	504	515	526	537	548	559
委託料	2,282	2,462	2,613	2,769	2,931	3,099	3,272	3,451	3,634	3,820	4,007	4,195
流域下水道負担金	0	0	0	0	0	0	0	0	0	0	0	0
減価償却費	4,478	3,545	3,472	3,505	3,540	3,574	3,610	3,646	3,683	3,721	3,759	3,798
その他	122	144	151	158	164	171	178	185	193	201	210	218
営業外費用	268	327	435	388	341	294	246	199	151	104	60	30
支払利息	268	300	408	361	314	267	219	172	124	77	33	3
その他	0	27	27	27	27	27	27	27	27	27	27	27
経常損益	608	△ 749	0	0	0	0	0	0	0	0	0	0
特別利益	0	0	0	0	0	0	0	0	0	0	0	0
特別損失	0	0	0	0	0	0	0	0	0	0	0	0
特別損益	0	0	0	0	0	0	0	0	0	0	0	0
当年度純利益	608	△ 749	0	0	0	0	0	0	0	0	0	0

※ 千円未満四捨五入をしているため、合計が一致しないことがあります。

○資本的収支（千円、税込み）

区分	R6	R7	R8	R9	R10	R11	R12	R13	R14	R15	R16	R17
資本的収入	3,962	5,200	3,258	3,348	3,440	3,535	3,417	3,511	3,607	3,391	2,223	0
企業債	0	0	0	0	0	0	0	0	0	0	0	0
うち資本費平準化債	0	0	0	0	0	0	0	0	0	0	0	0
他会計補助金	1,918	3,146	1,245	1,313	1,383	1,455	1,314	1,385	1,457	1,218	333	0
他会計負担金	2,044	2,054	2,013	2,035	2,057	2,080	2,103	2,126	2,150	2,173	1,890	0
補助金	0	0	0	0	0	0	0	0	0	0	0	0
負担金等	0	0	0	0	0	0	0	0	0	0	0	0
その他	0	0	0	0	0	0	0	0	0	0	0	0
資本的支出	5,467	6,300	6,239	6,291	6,344	6,398	6,238	6,293	6,350	6,092	4,888	1,680
建設改良費	0	800	816	833	850	867	885	903	922	941	960	980
うち職員給与費	0	0	0	0	0	0	0	0	0	0	0	0
企業債償還金	5,467	5,500	5,423	5,458	5,494	5,531	5,353	5,390	5,428	5,151	3,928	700
その他	0	0	0	0	0	0	0	0	0	0	0	0
資本的収支不足額	1,505	1,100	2,981	2,943	2,904	2,863	2,821	2,782	2,743	2,701	2,665	1,680
補填財源	1,505	1,100	2,981	2,943	2,904	2,863	2,821	2,782	2,743	2,701	2,665	1,680
損益勘定留保資金	1,318	1,100	2,981	2,943	2,904	2,863	2,821	2,782	2,743	2,701	2,665	1,680
その他	187	0	0	0	0	0	0	0	0	0	0	0
補填財源不足額	0	0	0	0	0	0	0	0	0	0	0	0
他会計借入金残高	0	0	0	0	0	0	0	0	0	0	0	0
企業債残高	53,588	48,088	42,665	37,207	31,713	26,182	20,829	15,439	10,011	4,860	932	232

○一般会計繰入金

区分	R6	R7	R8	R9	R10	R11	R12	R13	R14	R15	R16	R17
収益的収支分	7,601	5,645	6,377	6,517	6,663	6,817	6,976	7,150	7,330	7,514	7,713	7,956
うち基準内繰入金	4,577	3,684	3,722	3,708	3,696	3,683	3,671	3,660	3,649	3,640	3,634	3,643
うち基準外繰入金	3,024	1,961	2,655	2,809	2,967	3,134	3,305	3,490	3,681	3,874	4,079	4,313
資本的収支分	3,962	5,200	3,258	3,348	3,440	3,535	3,417	3,511	3,607	3,391	2,223	0
うち基準内繰入金	2,044	2,054	2,013	2,035	2,057	2,080	2,103	2,126	2,150	2,173	1,890	0
うち基準外繰入金	1,918	3,146	1,245	1,313	1,383	1,455	1,314	1,385	1,457	1,218	333	0
合計	11,563	10,845	9,635	9,865	10,103	10,352	10,393	10,661	10,937	10,905	9,936	7,956
うち基準内繰入金	6,621	5,738	5,735	5,743	5,753	5,763	5,774	5,786	5,799	5,813	5,524	3,643
うち基準外繰入金	4,942	5,107	3,900	4,122	4,350	4,589	4,619	4,875	5,138	5,092	4,412	4,313

※ 千円未満四捨五入をしているため、合計が一致しないことがあります。

6. 公共浄化槽等整備推進事業

○収益的収支（千円、税抜き）

収益的収入	区分	R6	R7	R8	R9	R10	R11	R12	R13	R14	R15	R16	R17
営業収益		173,896	141,452	160,767	162,553	157,461	152,693	148,492	145,439	143,721	142,506	140,880	140,048
下水道使用料		45,252	43,638	44,980	44,708	43,170	41,684	40,250	38,865	37,528	36,236	34,989	33,785
他会計負担金		0	0	0	0	0	0	0	0	0	0	0	0
補助金		0	0	0	0	0	0	0	0	0	0	0	0
その他		0	1	0	0	0	0	0	0	0	0	0	0
営業外収益		128,643	97,814	115,787	117,845	114,291	111,009	108,242	106,574	106,193	106,270	105,891	106,263
他会計負担金		70,545	64,773	60,431	58,490	52,710	47,044	41,905	37,779	34,782	32,142	29,122	26,685
他会計補助金		17,044	0	26,205	32,211	37,175	42,198	46,916	50,900	53,697	56,172	58,870	61,477
長期前受金戻入		41,054	33,041	29,151	27,144	24,406	21,767	19,421	17,895	17,714	17,956	17,899	18,101
その他		0	0	0	0	0	0	0	0	0	0	0	0
収益的支出		160,750	162,530	160,767	162,553	157,461	152,693	148,492	145,439	143,721	142,506	140,880	140,048
営業費用		158,525	160,085	157,338	158,948	154,067	149,514	145,530	142,696	141,200	140,207	138,785	138,093
職員給与費		0	0	0	0	0	0	0	0	0	0	0	0
基本給		0	0	0	0	0	0	0	0	0	0	0	0
その他		0	0	0	0	0	0	0	0	0	0	0	0
経費		158,525	160,085	157,338	158,948	154,067	149,514	145,530	142,696	141,200	140,207	138,785	138,093
動力費		10,146	15,698	18,510	21,469	22,567	23,722	24,935	26,210	27,551	28,960	30,442	31,999
修繕費		2,850	3,918	3,997	4,077	4,159	4,243	4,328	4,415	4,504	4,595	4,687	4,781
委託料		59,132	61,999	64,093	65,193	65,487	66,157	66,834	67,518	68,209	68,907	69,613	70,325
流域下水道負担金		0	0	0	0	0	0	0	0	0	0	0	0
減価償却費		79,845	71,062	63,217	60,639	54,186	47,621	41,557	36,566	32,835	29,525	25,701	22,519
その他		6,552	7,408	7,521	7,570	7,668	7,771	7,876	7,987	8,101	8,220	8,342	8,469
営業外費用		2,225	2,445	3,429	3,605	3,394	3,179	2,962	2,743	2,521	2,299	2,095	1,955
支払利息		2,225	2,400	3,384	3,560	3,349	3,134	2,917	2,698	2,476	2,254	2,050	1,910
その他		0	45	45	45	45	45	45	45	45	45	45	45
経常損益		13,146	△ 21,078	0	0	0	0	0	0	0	0	0	0
特別利益		0	0	0	0	0	0	0	0	0	0	0	0
特別損失		0	0	0	0	0	0	0	0	0	0	0	0
特別損益		0	0	0	0	0	0	0	0	0	0	0	0
当年度純利益		13,146	△ 21,078	0	0	0	0	0	0	0	0	0	0

※ 千円未満四捨五入をしているため、合計が一致しないことがあります。

○資本的収支（千円、税込み）

区分	R6	R7	R8	R9	R10	R11	R12	R13	R14	R15	R16	R17
資本的収入	34,864	71,592	59,551	5,940	9,860	13,994	17,924	21,428	24,706	28,279	27,249	27,463
企業債	29,800	34,500	34,500	0	0	0	0	0	0	0	0	0
うち資本費平準化債	0	0	0	0	0	0	0	0	0	0	0	0
他会計補助金	976	20,595	8,642	5,940	9,860	13,994	17,924	21,428	24,706	28,279	27,249	27,463
他会計負担金	0	0	0	0	0	0	0	0	0	0	0	0
補助金	0	8,962	8,962	0	0	0	0	0	0	0	0	0
負担金等	3,533	4,517	4,438	0	0	0	0	0	0	0	0	0
その他	555	3,018	3,009	0	0	0	0	0	0	0	0	0
資本的支出	77,974	98,685	93,617	39,435	39,640	39,848	40,060	40,099	39,827	39,848	35,051	31,881
建設改良費	43,213	60,985	55,076	833	850	867	885	903	922	941	960	980
うち職員給与費	7,723	8,445	6,492	0	0	0	0	0	0	0	0	0
企業債償還金	34,222	34,700	35,541	38,602	38,790	38,981	39,175	39,196	38,905	38,907	34,091	30,901
その他	539	3,000	3,000	0	0	0	0	0	0	0	0	0
資本的収支不足額	43,109	27,093	34,066	33,495	29,780	25,854	22,136	18,671	15,121	11,569	7,802	4,418
補填財源	43,109	27,093	34,066	33,495	29,780	25,854	22,136	18,671	15,121	11,569	7,802	4,418
損益勘定留保資金	24,256	27,093	34,066	33,495	29,780	25,854	22,136	18,671	15,121	11,569	7,802	4,418
その他	18,854	0	0	0	0	0	0	0	0	0	0	0
補填財源不足額	0	0	0	0	0	0	0	0	0	0	0	0
他会計借入金残高	0	0	0	0	0	0	0	0	0	0	0	0
企業債残高	574,147	573,947	572,906	534,304	495,514	456,533	417,358	378,162	339,257	300,350	266,259	235,358

○一般会計繰入金

区分	R6	R7	R8	R9	R10	R11	R12	R13	R14	R15	R16	R17
収益的収支分	87,589	64,773	86,636	90,701	89,885	89,242	88,821	88,679	88,479	88,314	87,992	88,162
うち基準内繰入金	70,545	64,773	60,431	58,490	52,710	47,044	41,905	37,779	34,782	32,142	29,122	26,685
うち基準外繰入金	17,044	0	26,205	32,211	37,175	42,198	46,916	50,900	53,697	56,172	58,870	61,477
資本的収支分	976	20,595	8,642	5,940	9,860	13,994	17,924	21,428	24,706	28,279	27,249	27,463
うち基準内繰入金	0	0	0	0	0	0	0	0	0	0	0	0
うち基準外繰入金	976	20,595	8,642	5,940	9,860	13,994	17,924	21,428	24,706	28,279	27,249	27,463
合計	88,565	85,368	95,278	96,641	99,745	103,236	106,745	110,107	113,185	116,593	115,241	115,625
うち基準内繰入金	70,545	64,773	60,431	58,490	52,710	47,044	41,905	37,779	34,782	32,142	29,122	26,685
うち基準外繰入金	18,020	20,595	34,847	38,151	47,035	56,192	64,840	72,328	78,403	84,451	86,119	88,940

※ 千円未満四捨五入をしているため、合計が一致しないことがあります。

7. 個別排水処理事業

○収益的収支（千円、税抜き）

収益的収支	区分	R6	R7	R8	R9	R10	R11	R12	R13	R14	R15	R16	R17
収益的収入	営業収入	7,899	9,077	7,654	7,643	7,649	7,687	7,749	7,813	7,878	7,952	8,044	8,144
	下水道使用料	3,723	3,764	3,519	3,408	3,298	3,191	3,085	2,981	2,878	2,778	2,679	2,581
	他会計負担金	3,723	3,764	3,519	3,408	3,298	3,191	3,085	2,981	2,878	2,778	2,679	2,581
	補助金	0	0	0	0	0	0	0	0	0	0	0	0
	その他	0	0	0	0	0	0	0	0	0	0	0	0
	営業外収益	4,176	5,313	4,135	4,235	4,351	4,496	4,664	4,832	5,000	5,174	5,365	5,563
	他会計負担金	1,598	1,585	1,652	438	372	337	323	309	295	287	296	311
	他会計補助金	2,578	3,235	1,560	2,397	2,129	1,955	1,880	1,813	1,745	1,673	1,746	1,870
	長期前受金戻入	0	493	923	1,400	1,850	2,204	2,461	2,710	2,960	3,214	3,323	3,382
	その他	0	0	0	0	0	0	0	0	0	0	0	0
収益的支出	営業費用	6,289	7,690	7,654	7,643	7,649	7,687	7,749	7,813	7,878	7,952	8,044	8,144
	職員給与費	5,752	7,163	7,251	7,340	7,429	7,519	7,614	7,710	7,808	7,909	8,011	8,116
	基本給	0	0	0	0	0	0	0	0	0	0	0	0
	その他	0	0	0	0	0	0	0	0	0	0	0	0
	経費	5,752	7,163	7,251	7,340	7,429	7,519	7,614	7,710	7,808	7,909	8,011	8,116
	動力費	892	1,309	1,344	1,380	1,416	1,453	1,492	1,531	1,572	1,613	1,656	1,700
	修繕費	88	745	760	776	792	808	825	842	859	877	895	913
	委託料	4,198	4,272	4,284	4,295	4,306	4,317	4,329	4,340	4,351	4,363	4,374	4,386
	流域下水道負担金	0	0	0	0	0	0	0	0	0	0	0	0
	減価償却費	0	0	17	34	51	68	86	104	123	142	161	181
営業外費用	その他	575	837	846	855	864	873	882	893	903	914	925	936
	支払利息	537	527	403	303	220	168	135	103	70	43	33	28
	その他	537	500	376	276	193	141	108	76	43	16	6	1
	経常損益	0	27	27	27	27	27	27	27	27	27	27	27
	特別利益	1,609	1,387	0	0	0	0	0	0	0	0	0	0
	特別損失	0	0	0	0	0	0	0	0	0	0	0	0
	特別損益	0	0	0	0	0	0	0	0	0	0	0	0
	当年度純利益	1,609	1,387	0	0	0	0	0	0	0	0	0	0
	※ 千円未満四捨五入をしているため、合計が一致しないことがあります。												



○資本的収支（千円、税込み）

区分	R6	R7	R8	R9	R10	R11	R12	R13	R14	R15	R16	R17
資本的収入	7,458	7,300	7,946	7,494	5,887	4,285	4,148	4,185	4,223	1,816	973	371
企業債	0	0	0	0	0	0	0	0	0	0	0	0
うち資本費平準化債	0	0	0	0	0	0	0	0	0	0	0	0
他会計補助金	5,039	4,850	5,933	5,459	3,830	2,205	2,045	2,059	2,073	0	0	371
他会計負担金	2,419	2,450	2,013	2,035	2,057	2,080	2,103	2,126	2,150	1,816	973	0
補助金	0	0	0	0	0	0	0	0	0	0	0	0
負担金等	0	0	0	0	0	0	0	0	0	0	0	0
その他	0	0	0	0	0	0	0	0	0	0	0	0
資本的支出	7,462	7,900	7,946	7,494	5,887	4,285	4,148	4,185	4,223	1,816	933	371
建設改良費	0	300	306	313	320	327	334	341	348	355	363	371
うち職員給与費	0	0	0	0	0	0	0	0	0	0	0	0
企業債償還金	7,462	7,600	7,640	7,181	5,567	3,958	3,814	3,844	3,875	1,461	570	0
その他	0	0	0	0	0	0	0	0	0	0	0	0
資本的収支不足額	4	600	0	0	0	0	0	0	0	0	0	0
補填財源	4	600	0	0	0	0	0	0	0	0	0	0
損益勘定留保資金	0	0	0	0	0	0	0	0	0	0	0	0
その他	4	600	0	0	0	0	0	0	0	0	0	0
補填財源不足額	0	0	0	0	0	0	0	0	0	0	0	0
他会計借入金残高	0	0	0	0	0	0	0	0	0	0	0	0
企業債残高	45,510	37,910	30,270	23,089	17,522	13,564	9,750	5,906	2,031	570	0	0

○一般会計繰入金

区分	R6	R7	R8	R9	R10	R11	R12	R13	R14	R15	R16	R17
収益的収支分	4,176	4,820	3,212	2,835	2,501	2,292	2,203	2,122	2,040	1,960	2,042	2,181
うち基準内繰入金	1,598	1,585	1,652	438	372	337	323	309	295	287	296	311
うち基準外繰入金	2,578	3,235	1,560	2,397	2,129	1,955	1,880	1,813	1,745	1,673	1,746	1,870
資本的収支分	7,458	7,300	7,946	7,494	5,887	4,285	4,148	4,185	4,223	1,816	973	371
うち基準内繰入金	2,419	2,450	2,013	2,035	2,057	2,080	2,103	2,126	2,150	1,816	973	0
うち基準外繰入金	5,039	4,850	5,933	5,459	3,830	2,205	2,045	2,059	2,073	0	0	371
合計	11,634	12,120	11,158	10,329	8,388	6,577	6,351	6,307	6,263	3,776	3,015	2,552
うち基準内繰入金	4,017	4,035	3,665	2,473	2,429	2,417	2,426	2,435	2,445	2,103	1,269	311
うち基準外繰入金	7,617	8,085	7,493	7,856	5,959	4,160	3,925	3,872	3,818	1,673	1,746	2,241

※ 千円未満四捨五入をしているため、合計が一致しないことがあります。



---

## 第3次安来市下水道事業経営戦略

令和8年度～令和17年度

令和 年 月作成

島根県安来市 上下水道部 下水道課

---