

やすぎ市民防災マップ

津波

やすぎ市民防災マップ(津波)は、津波が押し寄せる恐れがある場合に市民の皆さんの避難に役立つように作成しました。いざというときの確かな避難行動をとれるよう、あらかじめご確認ください。さらに、各ご家庭で避難所までの経路や主要な連絡先を書き込み、すぐに手に取れるところへ保管しておきましょう。

普通の準備と心得

家庭や地域での日ごからの備えがとても大切です。平常時には自分の家や地域の危険箇所を確認しておいたり、自分のための防災マップを作成し、現地なども確認しておきましょう。

自宅が危険箇所該当しないかを確認しておきましょう。

ひとりで、3日分の食料や水を準備しておきましょう。

水3000
1日分の水(約2リットル)

食料3日分

非常用の持ち出し品を準備しておきましょう。

行政や地域の電報や官報を確認しておきましょう。(停電時には、電報が必要です。)

注意:市が開設する避難所は、災害の種類や状況によって異なります。

我が家の防災メモ

災害時の避難先で出会えなかった家族の集合場所や、連絡先を書いておきましょう。

避難所	連絡先
1	
2	
3	
4	
5	
6	
7	
8	
9	
10	
11	
12	
13	
14	
15	
16	
17	
18	
19	
20	
21	
22	
23	
24	
25	
26	
27	
28	
29	
30	
31	
32	
33	
34	
35	
36	
37	
38	
39	
40	
41	
42	
43	
44	
45	
46	
47	
48	
49	
50	

注意:市が開設する避難所は、災害の種類や状況によって異なります。

Yahoo!防災速報アプリ

令和元年11月29日にLINEヤフー株式会社と「災害に係る情報発信等に関する協定」を締結しました。アプリをダウンロードすると、市が配信する防災緊急情報等をプッシュ通知で受信できます。

- 1 アプリをダウンロードする。
- 2 アプリの「設定」の「地域」を設定して「安来市」を設定する。
- 3 アプリの設定で、自治体からの緊急情報の通知をオンにする。

iPhoneの場合▶「設定」で「プッシュ通知」の許可を選択する。
Androidの場合▶「設定」で「通知のオン/オフ、時間、音の選択」

iPhone版 Android版
App Store Google Play
アプリのダウンロードはこちらから!

問い合わせ先 安来市役所 防災課 E-mail: bousai@city.yasugi.shimane.jp

地震・津波から身を守ろう!

種類	発表される津波の高さ	発表基準 数値での発表 (津波の高さ予想の区分)	巨大地震の場合の発表	想定される被害と取るべき行動
大津波警報	予想される津波の最大波の高さが高いところで3mを超える場合。	10m超 (10m < 予想高さ)	巨大	巨大な津波が襲い、木造家屋が全壊・流失し、人は津波による流れに巻き込まれます。 沿岸部や川沿いにいる人は、ただちに高台や避難ビルなど安全な場所へ避難してください。
津波警報	予想される津波の最大波の高さが高いところで1mを超え、3m以下の場合。	10m (5m < 予想高さ ≤ 10m) 5m (3m < 予想高さ ≤ 5m)	高い	標高の低いところは津波が襲い、浸水被害が見られます。人は津波による流れに巻き込まれます。 沿岸部や川沿いにいる人は、ただちに高台や高い建物など安全な場所へ避難してください。
津波注意報	予想される津波の最大波の高さが高いところで0.2m以上、1m以下の場合であって、津波による災害のおそれがある場合。	1m (0.2m ≤ 予想高さ ≤ 1m)	(表記しない)	海の中では人は速い流れに巻き込まれ、また、養殖いかだが流失し小型船舶が転覆します。 海の中にいる人はただちに海から上り、海岸から離れてください。

津波警報などを知る手段

携帯電話 津波フラッグ サイレン・鐘 ラジオ・テレビ

携帯電話: 津波フラッグ (高台へ避難) / サイレン・鐘 (避難してください) / ラジオ・テレビ (高台へ避難)

サイレン・鐘: 津波警報: 短いサイレン(約3秒)と休止(約2秒)の繰り返し。津波警報: サイレン約5秒、休止約5秒の繰り返し。

津波フラッグ: 高台へ避難してください。津波警報: 津波警報が発表されたとき、緊急速報メールが届く。

サイレン・鐘: サイレン・鐘の音で発令を知らせる。津波警報: 津波警報が発表されたとき、緊急速報メールが届く。

ラジオ・テレビ: 緊急津波放送で、到達予測時間や高さを知れる。

大きな揺れ、津波警報などですぐ避難!

海から離れる: 絶対に海を見に行かない。津波警報などの発表時は戻らない。

ただちに高い場所へ: 日頃から避難場所の確認を。

車は使わない: 渋滞に巻き込まれる懸念。原則、徒歩避難を。

津波の危険がある場所には、津波が襲来する危険があることを示す「津波注意」のほか、津波避難場所や津波避難ビルを示す津波標識が設置されています。万が一に備え、海を近くいるときには必ず確認しておきましょう。

※津波警報が発表されたとき、津波注意が解除されるまで避難場所から戻らない。

地震発生! 身の安全を確保しましょう!

0分: 強い揺れや長い揺れを感じたときは、すぐに身を守る行動をとります。

発生から~3分: 落下物に状況を把握しましょう! ドアや扉が開かなくなるため、開けておきましょう。避難の際は、ガラスや瓦などの落下物に注意する。

3分~: より安全な場所へ避難しましょう! 津波警報が解除されるまで避難場所から戻らない!

津波発生! 津波警報! 津波注意報の発表、避難指示の発表

揺れを感じなくても、警報が発表されたり、市からの避難指示が発表されたらすぐ避難!

津波の高さは沿岸の地形などに大きく左右され、浅瀬、V字型の湾や沖合の浅瀬で、津波の高さが倍増するおそれがあります。また、津波の速さは時速40kmの速さで進むため、津波が襲ってくる前に避難することが大切です。

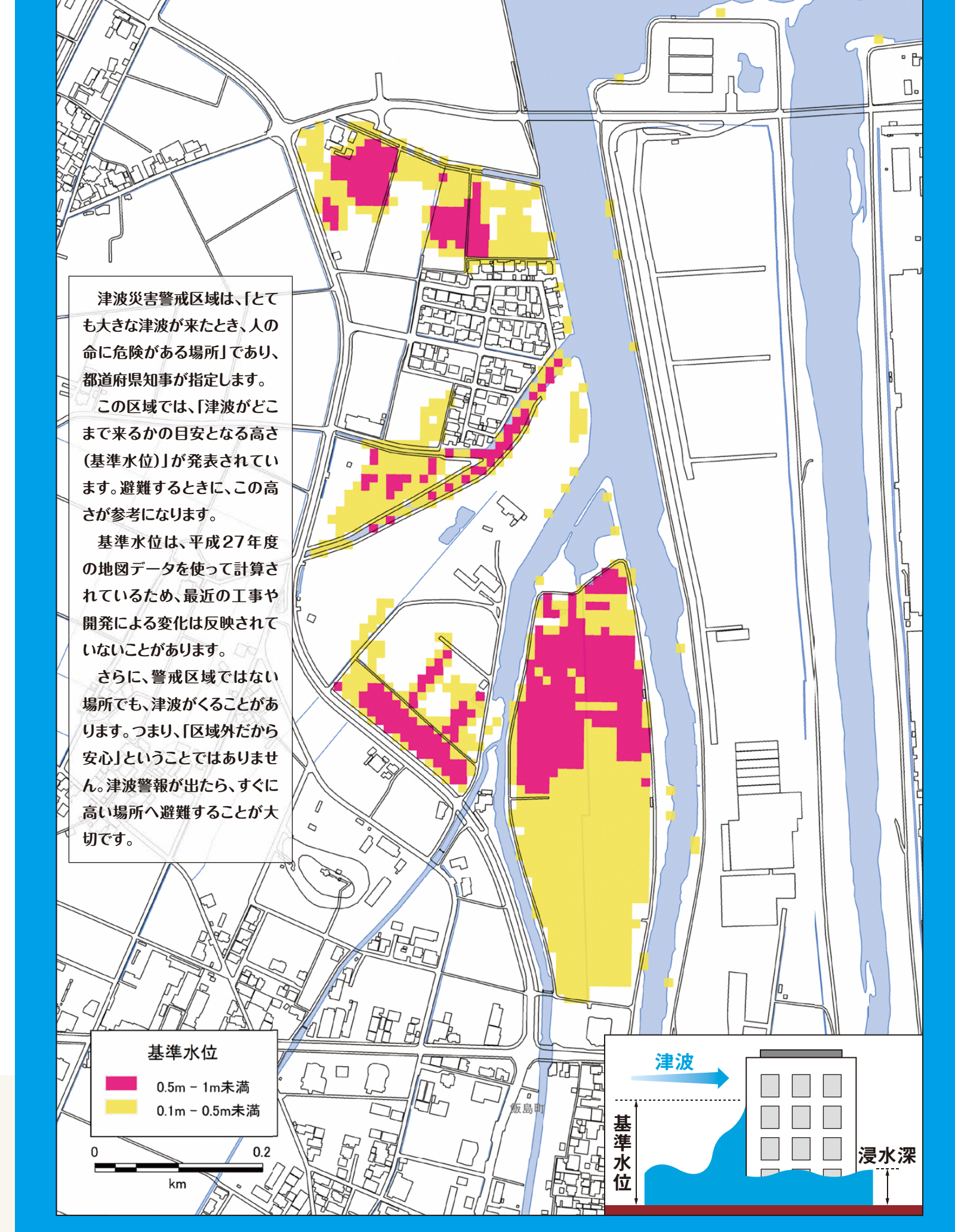
必ずしも、津波の前に引き潮(予兆)があると限りません。引き潮がなくても津波はきます。

※この他に、海底直下型や巨浪津波も発生します。

チェック! もしものために「津波標識」の確認を!

津波避難場所 津波避難ビル 津波注意

津波災害警戒区域図 東赤江・飯島地区拡大版



災害に備えよう!

家族構成にあわせた災害時の持ち出し品チェックリスト

基本の災害時持ち出し品

- ヘルメット
- 手袋
- 懐中電灯
- 非常食・水
- 衣類・下着
- タオル
- 携帯ラジオ
- 健康手帳・薬手帳
- 常備薬
- 筆記用具
- 携帯充電器
- 救急セット
- 貴重品
- 身分証明書
- マスク
- アルコール消毒液
- ティッシュ・ウェットティッシュ
- 簡易トイレ

1000円

介護者のいる家庭: 大人用おむつ、お風呂、補助器、携帯用杖、年金手帳、入れ歯の洗浄剤、おかしなどの咀嚼しやすい非常食

妊婦のいる家庭: マモニティマーク、生理用品、おしりふき、服薬箱、粉ミルク、液体ミルク、離乳食(ベビーフード)、おやつ、使い捨てカイロ、母子手帳、新生児用品(妊娠後期の場合)、おむち、絵本

乳幼児のいる家庭: おむつ、おしりふき、哺乳瓶、粉ミルク、液体ミルク、離乳食(ベビーフード)、おやつ、水筒、母子手帳、スプーン、紙皿、紙コップ、使い捨てカイロ、おむち、絵本

ペットのいる家庭: 飼い主の緊急連絡先、預け先等情報、療養食、薬、ペットフード(7日分以上)、ペットシート、食器、キャリーバッグ、ケージ、ペットシーツ、排泄用の処理用具、タオル、ブラシ、おもちゃ、予備の首輪、リード(伸びないもの)、ハーネス

※ペット用ハーネスは、首輪の代わりに(胴)の周りに装着する形です。胴(ペット)の上の体に巻くタイプもあり、体が柔らかく肩が抜けやすいものがあります。

その他、感染症対策に特化したリストや持病のある方はそのリストなど、ご自分や家族に合った持ち出し品リストを準備しておきましょう。

揺れに備えよう!

震度と揺れなどの状況

震度0: 人は揺れを感じない。

震度1: 室内で静かにしている人の中には、揺れをわずかに感じる人がいる。

震度2: 室内にいる人のほとんどが揺れを感じる。

震度3: 物につかまらないと歩くことが難しい。棚にある食器や本などが落ちることがある。

震度4: ほとんどの人が驚く。電灯などのつり下げ物は大きく揺れる。歩道の悪い箇所が揺れることがある。

震度5弱: 大抵の人が恐怖感を覚え、物につかまらなくなる。壁や天井のタイルや窓ガラスが破損、落下することがある。建物の弱い木造建物は、瓦が落下したり、建物が傾いたりすることがある。倒れるものがある。

震度5強: ほとんどの人が恐怖感を覚え、物につかまらなくなる。壁や天井のタイルや窓ガラスが破損、落下することがある。建物の弱い木造建物は、瓦が落下したり、建物が傾いたりすることがある。倒れるものがある。

震度6弱: ほとんどの人が恐怖感を覚え、物につかまらなくなる。壁や天井のタイルや窓ガラスが破損、落下することがある。建物の弱い木造建物は、瓦が落下したり、建物が傾いたりすることがある。倒れるものがある。

震度6強: ほとんどの人が恐怖感を覚え、物につかまらなくなる。壁や天井のタイルや窓ガラスが破損、落下することがある。建物の弱い木造建物は、瓦が落下したり、建物が傾いたりすることがある。倒れるものがある。

震度7: ほとんどの人が恐怖感を覚え、物につかまらなくなる。壁や天井のタイルや窓ガラスが破損、落下することがある。建物の弱い木造建物は、瓦が落下したり、建物が傾いたりすることがある。倒れるものがある。

屋内での対策

1. 家具の向きや配置に注意: 激しい揺れで家具などが倒れたとき、けがをしたり津波警報をふさいでいるような場所に家具を配置しましょう。

2. 照明器具: 1本のコードでつるすタイプのものは、揺れと器具が3歳以上上留めします。

3. 感震プレーカ: 揺れを感じると自動的に電気の供給を遮断し、地震時の電気火災を防ぎます。今ある分断盤への後付けも可能です。

4. 窓ガラス: 飛散防止フィルムを屋内側に貼ります。

5. 住用火災警報器: 煙や熱を感知すると警報音で知らせられます。

6. テレビ: できるだけ低い位置に置き、金具やロープ、保護マットなどで下面・背面に固定しましょう。

7. 壁面: 壁面を近接して固定し、壁面を固定して設置する。

8. カーテン: 防災加工されたものを使用しましょう。

ペットについて

ペットも大切な家族です! 日頃から備えておきましょう。

避難所によっては、ペットを連れて行けない場合もあります。避難所のルール、預かってくれる飼い主や知人、あらかじめ確認しておきましょう。

決められた場所での排泄や「待たせ」など、基本的なしつけをしておきましょう。

3日分の食料や水を準備しておきましょう。

キャリーバッグやケージ、ハーネスに、日頃から慣れさせておきましょう。

情報を得よう!

緊急速報メール

各携帯電話会社が提供する緊急速報メールサービスを活用しましょう。

- NTTドコモ(緊急速報エリアメール): <https://www.docomo.ne.jp/service/aremail/>
- au(緊急速報メール): <https://www.au.com/mobile/anti-disaster/kinkyu-sokuhu/>
- ソフトバンク(緊急速報メール): https://www.softbank.jp/mobile/service/urgent_news/
- 楽天モバイル(緊急速報メール): <https://network.mobile.rakuten.co.jp/service/emergency-alert-mail/>

※その他、ご利用の携帯電話会社へお問い合わせください。

ウェブサイトによる情報

- 安来市ホームページ: <https://www.city.yasugi.shimane.jp/>
- しまね防災情報: <https://www.bousai-shimane.jp/>
- 気象庁 安来の防災情報(安来市): <https://www.jma.go.jp/bosai/>
pattern=default&area_type=class20s&area_code=3220600
- 気象庁 津波警報・予報: <https://www.jma.go.jp/bosai/map.htm#is/37.996/135/eleme-warn&contents=tsunami>
- 根拠根拠の防災情報: https://www.pref.shimane.lg.jp/bousai_info/bousai/nchp/bousai/tamekijouhou.html
- 根拠根拠の防災予警報システム: <https://sabol.pref.shimane.lg.jp/>
- キルルPC版: <https://www.jma.go.jp/bosai/risk/#/zoom:13/lat:35.431092/lon:133.257465/colordepth:normal/elements:flood&hazardmap>

災害用伝言ダイヤル「171」

伝言の録音方法: 1 「171」にダイヤル、2 録音する場合は、「1」をダイヤル、3 自宅または連絡を取りたい方の電話番号をダイヤル(市外局番から)

伝言の再生方法: 1 「171」にダイヤル、2 再生する場合は、「2」をダイヤル、3 自宅または連絡を取りたい方の電話番号をダイヤル(市外局番から)

メッセージを話す(30秒間) / メッセージを聞く(30秒間)

災害用伝言ダイヤル「171」は、一般加入電話・公衆電話・携帯電話等でご利用できます。

※サービスの開始は、テレビやラジオで通知されます。「171」に関するご質問等は、局番なしの「116」または、最寄りのNTT支店・営業所へお問い合わせください。

※携帯電話は通話料により使用できない場合があります。ご利用中の通話事業者にお問い合わせください。

データ放送

どよこテレビ・NHK総合テレビのデータ放送で、津波情報・河川水位・雨量・土砂災害の危険度を確認することができます。

どよこテレビ視聴方法: 1 テレビのチャンネルを「どよこテレビ」に合わせる、2 リモコンのdボタンを押す、3 「安全安心」メニューを選択する、4 「しほり」メニューを選択する

NHK視聴方法: 1 テレビのチャンネルを「NHK総合テレビ」に合わせる、2 リモコンのdボタンを押す、3 リモコンの録ボタン(地図)を押す、4 「警報・注意報」メニューを選択する

「安全安心」メニューを選択する: 1 「安全安心」メニューを選択する、2 「しほり」メニューを選択する、3 「しほり」メニューを選択する

「しほり」メニューを選択する: 1 「しほり」メニューを選択する、2 「しほり」メニューを選択する、3 「しほり」メニューを選択する

どよこWi-Fi

災害時に使えるSSID: 平時は電波を停止していますが、災害が発生したときに、防災用電源が設置されている指定された、災害時の電波を出力し、利用可能になります。

SSID名 saigai Wi-Fi 接続制限 無制限

安来市では、他に市民防災マップ(洪水・土砂災害)を作成しています。

指定緊急避難場所/指定一般避難所/指定福祉避難所

No.	地区	施設・場所名	電話番号(0954)	住所	海抜(m)	指定緊急避難場所	指定一般避難所	指定福祉避難所	津波	洪水	地震	津波	土砂災害	大規模火災
1	安来	安来中央交流センター	23-1721	安来町896-1	1.9	○	○	△	○	○	○	○	○	○
2	安来	第一中学校(総合)	22-2250	飯島町792	1.8	○	○	△	○	○	○	○	○	○
3	安来	第一中学校(体育館)	-	飯島町792	1.7	○	○	×	○	○	○	○	○	○
4	安来	第二中学校(グラウンド)	-	飯島町792	2.2	○	○	×	○	○	○	○	○	○
5	安来	十神小学校(総合)	22-2010	安来町843-3	2.4	○	○	△	○	○	○	○	○	○
6	安来	十神小学校(体育館)	-	安来町843-3	2.1	○	○	×	○	○	○	○	○	○
7	安来	十神小学校(グラウンド)	-	安来町843-3	2.6	○	○	×	○	○	○	○	○	○
8	安来	十神地区学習者利用施設	23-0755	安来町1931-1	3.5	○	○	○	△	○	○	○	○	○
9	安来	和蘭博物館	23-2500	安来町1058	1.8	○	○	△	○	○	○	○	○	○
10	安来	安来市立図書館	22-2574	安来町1062-1	1.5	○	○	△	○	○	○	○	○	○
11	安来	安来公園	22-2250	飯島町744	3.2	○	○	×	○	○	○	○	○	○
12	安来	安来公園	-	飯島町744	1.7	○	○	×	○	○	○	○	○	○
13	安来	観光交流プラザ(2F・ギャラリー)	23-7667	安来町2093-3	2.7	○	○	○	△	○	○	○	○	○
14	安来	松久医院跡地	-	飯島町858-8	1.8	○	○	×	○	○	○	○	○	○
15	安来	飯島工業団地跡地	-	飯島町692-1	1.3	○	○	×	○	○	○	○	○	○
16	安来	桂が丘公園跡地	-	飯島町1754	0.7	○	○	×	○	○	○	○	○	○
17	安来	たかみ公園	-	安来町(浜湾跡地)	1.5	○	○	×	○	○	○	○	○	○
18	安来	東十神公園	-	飯島町792	0.4	○	○	×	○	○	○	○	○	○
19	安来	東十神公園	-	飯島町792	0.9	○	○	×	○	○	○	○	○	○
20	安来	安来市総合文化ホール(ホール跡地)	21-0101	飯島町70	1.7	○	○	△	○	○	○	○	○	○
21	安来	防災訓練センター	-	安来町878-1	1.6	○	○	×	○	○	○	○	○	○
22	安来	市民広場	-	安来町878-1	1.7	○	○	×	○	○	○	○	○	○
23	安来	市民体育館	23-1923	安来町1337-1	3.9	○	○	×	△	○	○	○	○	○
24	安来	社日小学校(総合)	22-6345	宮内町101	4	○	○	△	△	○	○	○	○	○
25	安来	社日小学校(体育館)	-	宮内町101	3.8	○	○	×	○	○	○	○	○	○
26	安来	社日小学校(グラウンド)	-	宮内町101	3.7	○	○	×	○	○	○	○	○	○
27	安来	社日交流センター	23-2048	安来町1281-1	3.5	○	○	△	○	○	○	○	○	○
28	安来	養老老人ホーム(令和8年6月閉鎖予定)	22-2877	月形町563	5.7	○	○	×	○	○	○	○	○	○
29	安来	市営内代広場	-	切川町1304	4.4	○	○	×	○	○	○	○	○	○
30	安来	安来市学習訓練センター	23-1750	今津町532-2	2.7	○	○	△	○	○	○	○	○	○
31	安来	赤江小学校(総合)	28-8009	赤江町1843	3.3	○	○	△	○	○	○	○	○	○
32	安来	赤江小学校(体育館)	-	赤江町1843	3.2	○	○	×	○	○	○	○	○	○
33	安来	赤江小学校(グラウンド)	-	赤江町1843	3.3	○	○	×	○	○	○	○	○	○
34	安来	安江交流センター	28-8982	上飯島町574	2.6	○	○	△	○	○	○	○	○	○
35	安来	安来西部緑地	28-8534	上飯島町280-2	5.4	○	○	×	○	○	○	○	○	○
36	安来	福井工業団地跡地	-	東赤江町1505-3	1.2	○	○	×	○	○	○	○	○	○
37	安来	飯島小学校(総合)	28-6186	飯島町2728	4.9	○	○	△	○	○	○	○	○	○
38	安来	飯島小学校(体育館)	-	飯島町2728	5	○	○	×	○	○	○	○	○	○
39	安来	飯島小学校(グラウンド)	-	飯島町2728	3.8	○	○	×	○	○	○	○	○	○
40	安来	飯島小学校(総合)	28-8534	西赤江町395	13.4	○	○	○	△	○	○	○	○	○
41	安来	飯島小学校(体育館)	-	西赤江町395	9.6	○	○	×	○	○	○	○	○	○
42	安来	飯島小学校(グラウンド)	-	西赤江町395	9.6	○	○	×	○	○	○	○	○	○
43	安来	飯島交流センター	28-6783	飯島町3353-5	3.4	○	○	△	○	○	○	○	○	○
44	飯島	古代出雲王孫の丘 仲神寺公園	-	西赤江町	26.4	○	○	×	○	○	○	○	○	○
45	飯島	古代出雲王孫の丘 宮山公園	-	飯島町	50.2	○	○	×	○	○	○	○	○	○
46	飯島	古代出雲王孫の丘 宮山公園	-	西赤江町	20.9	○	○	×	○	○	○	○	○	○
47	飯島	古代出雲王孫の丘 宮山公園	-	久保町	25.4	○	○	×	○	○	○	○	○	○
48	飯島	古代出雲王孫の丘 宮山公園	-	飯島町121-2	1.4	○	○	×	○	○	○	○	○	○
49	飯島	飯島小学校(総合)	22-2531	飯島町485	2.2	○	○	△	○	○	○	○	○	○
50	飯島	飯島小学校(体育館)	-	飯島町485	1.4	○	○	×	○	○	○	○	○	○
51														