

令和8年度



行政視察資料

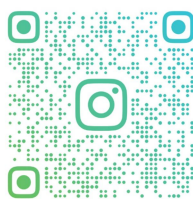
～ようこそ安来市へ～



島根県安来市議会



安来市議会ウェブサイト



安来市議会公式Instagram



安来市議会公式X (旧 Twitter)

安来市の概要

安来市の将来像

人が集い
未来を拓 (ひら) く
ものづくりと
文化のまち

安来市には、恵まれた地の利と豊かな自然の中で育まれた、誇らしい歴史・文化とものづくりの伝統が脈々と息づいています。第2次総合計画の将来像「人が集い未来を拓くものづくりと文化のまち」は、住みよさを実感いただけ、環境を整えることにより、多くの人々をこの地に迎え、手を携えながら、ものづくりの伝統と育まれてきた文化、潜在的な地域資源を磨き上げ、キラリと光る新たなまちを創造していく決意が込められています。



位置・地勢

安来市は島根県の東部、鳥取県との県境に位置し、東は米子市・南部町、南は日南町（以上鳥取県）・奥出雲町、西は松江市・雲南市に接しています。

市域は東西およそ22 km、南北およそ28 kmで、面積は420.93平方キロメートルです。

南部は中国山地に連なる豊かな緑に覆われ、そこを源流として中海に注ぐ飯梨川・伯太川全流域が市域に含まれます。下流域に形成された三角州には広大な耕地が広がり、上流域には豊かな森林と県東部の水瓶としての機能も果たす布部ダム・山佐ダムがあります。

地名の由来と市名選定の理由

神代の昔、スサノオノミコトがこの地に来られ「吾が御心は安平(やす)けくなりぬ」といわれたことから「安

来(やすぎ)」というようになったと伝えられています。(出雲国風土記から)
そして、安来節・ヤスキハガネは全国的、世界的に高い知名度があります。こうした歴史・文化・産業にちなんだ地名を大切な資産として新市の名称として選定されました。

人口	34,221人 (令和8年3月末)
世帯数	14,240世帯 (令和8年3月末)
面積	420.93 km ²
都市形態	農工業都市

令和2年国勢調査

人口		37,062人
就業人口	第1次産業	1,882人(9.81%)
	第2次産業	5,611人(29.25%)
	第3次産業	11,123人(57.99%)
	分類不明	565人(2.95%)
	合計	19,181人(100.00%)



出雲名物
荷物にならぬ

聞いてお帰れ
安来節♪



安来節概要
(安来節保存会ホームページ)

出雲旅路
で

はなはな
唄
びんご

安来
のまちは



安来市観光協会ウェブページ

議会の構成

議員数

条例数：18名（令和3年10月の一般選挙から）

現員数：18名（令和7年11月1日から） 男性16名 女性2名

党派別議員数

公明党：1名

日本共産党：1名

無党派：16名

会派別議員数

政進クラブ6名 市民クラブ3名

誠和クラブ5名 日本共産党1名

公明党1名 青雲クラブ1名

志成会1名

期数別議員数

1期：4名 5期：0名

2期：4名 6期：1名

3期：4名 7期：1名

4期：4名

年代別議員数

（令和8年4月1日時点）

40代：1名 50代：8名

60代：5名 70代：4名

委員会構成

議会運営委員会 6名

常任委員会

総務企画委員会 6名 文教福祉委員会 6名

地域振興委員会 6名 予算決算委員会 18名

その他の委員会

広報広聴委員会 6名

※いずれも任期は2年

特別委員会

原子力発電・エネルギー関係調査特別委員会 6名

（令和8年4月1日時点）

安来市章

「安」の文字をモチーフとして、人と自然がいきいきと共存共栄し、舞い躍るイメージをデザイン化しています。

グリーンは自然・発展・調和、オレンジは陽光・人・活気、ブルーは清らかな水・青空を表しています。

全国公募により2,235点のデザインの中から、住民アンケートを経て選定されました。



議員報酬等

議員等の報酬

議長:432,000円 市長:890,000円

副議長:387,000円 副市長:730,000円

議員:358,000円 教育長:645,000円

※報酬改正年月日:令和7年11月1日

交際費

議長交際費: 480,000円

市長交際費: 1,800,000円

議員期末手当支給率

6月支給分 157.5/100

12月支給分 157.5/100

※令和8年4月条例改正。

改正前は155/100。

視察旅費

常任委員会:80,000円(予算決算委員会を除く)

議会運営委員会:80,000円

特別委員会:80,000円

市の魚:どじょう

「安来節」のどじょうすくい
踊りに代表されるように、
どじょうは昔から市民に親
しみのある魚である。

愛嬌のある風貌だけでな
く、食せば栄養価も非常
に高く、昔から「うなぎ一
匹、どじょう一匹」(カルシ
ウムはうなぎの約9倍、ビ
タミンB2はうなぎの約2
倍)と言われるほどである。



政務活動費

■交付先

議員に対して支給

■議員一人あたり年額

240,000円

■交付方法

議員が必要と認めた場合に、市長に対し、議長を
経由して申請し、市長は、申請を受けたときは、
その都度交付する。

■用途基準

研究研修費・調査旅費・資料作成費・資料購入費
広聴費・事務費

議会の運営

本会議の運営

議会運営委員会の開催時期
定例会議前の委員会は議会招
集日の遅くとも7日前には招
集する。

議案配布

■タブレット端末のアプリ
(サイドボックス)に配信す
る。

■市長提出議案は開会日の7
日前までに配信する。

■議案等の説明資料は議案に
併せ配信する。

定例会議の日程

開会く本会議く一般質問く委
員会審査く本会議く閉会の順
に開催。

議事日程の順序

議案の順序は条例案、予算
案、その他の案件とするのを
通例とする。

会議時間

■開議時間は午前10時から
午後5時までとする。

■午後の再開時間は概ね 午
後1時30分とする。

質疑等の方法

■所属委員会の所管事項に対
する質疑もできるが詳細にわ
たる質疑は控えるものとな
る。

■市長の施政方針、人事案件
についての質疑は行わない。

一般質問の状況

■通告締切日

開会日の土日祝日を含まない
5日前の午後3時。

■質問の順序

一括方式、一問一答方式を問
わず、通告書の届出順により
行う。

■時間制限

申し合わせにより答弁を含め
て一括方式、一問一答方式と
も40分。

回数

一括方式の再質問は4回ま
で、一問一答方式は回数制限
はない。

その他

■平成22年3月定例会から

代表質問を行う。一括方式、
一問一答方式を問わず、制限
時間は20分×会派人数と
し、上限は90分とする。

■パネル等を使用する場合
は、新聞見開きサイズまでと
し、特に使用する場合は、通
告書提出期限までに議長の許
可を得る。

請願陳情の取扱

■原則として随時の受付と
し、直近の本会議で所管委員
会へ付託する。

■安来市議会請願陳情取扱基
準に基づき、郵送による陳
情、議会審議が不相当と認め
られる陳情等は、陳情の写し
をアプリに配信するにとどめ
る。



市の花:さくら

安来市には、「社日公園」「十神山」「太鼓の壇」「上の台」など、桜の名所が多数ある。市内のいたるところで目にすることができ、桜の花の優しい色合いは、市民を和ませてくれる。

安来節の歌詞にもある「社日桜」は、現在、社日公園の桜を総称しているが、実際は、明治時代まで栄華を誇ったと言われる桜の老木の名称であったと言われている。

委員会の運営

常任委員会の所管事項

■総務企画委員会

政策推進部、総務部、会計管理者、消防本部の所管に属する事項および他の常任委員会の所管に属さない事項

■文教福祉委員会

市民生活部、健康福祉部、教育委員会、市立病院の所管に属する事項

■地域振興委員会

農林水産部、建設部、上下水道部、農業委員会の所管に属する事項

■予算決算委員会

予算の議案、決算の議案に関する事項

委員会の公開方法

委員長が許可するが、原則公開とする。（議会運営委員会

は原則公開しない。）

委員会の会議録

事務局において要点記録する。（一部、業者委託の場合あり。）

委員長報告の作成

委員長が作成する。

議会運営委員会の構成

会派規約により、会派3名につき1名の割合で選出。定数に対し過不足が生じる場合は議長が取扱いを決定。

その他

全員協議会

市政、市民福祉、緊急案件等について開催する。（原則公開）

議員研修

市議会議長会主催の研修会に参加する。

議会の事前告知（市民向け）

ホームページ、SNS等により行なう。

市民向け議会中継

■会派代表質問・一般質問を生中継し、生中継当日の夕方に再放送を行う。あわせて市長施政方針及び所信表明の録画放送を行う。（平成23年6月定例会から）

■会派代表質問・一般質問をYouTubeで配信する。（令和4年6月定例会議から）

議会報

●編集：・広報広聴委員会と事務局で編集。

●発行：・定例会議ごとに発行（年4回）。市議会議員一般選挙及び役員改選後に臨時号を発行。全戸配布。

●部数：・1回につき、12、200部。

●様式：・A4版 4段組 12、16ページ。

市のイメージキャラクター『あらエツサくん』

「安来」といえば、民謡「安来節」。これにあわせて、ほっかむりと鼻当てをしたひょっとこ顔でユーモラスな動きで踊る「どじょうすくい踊り」も全国的に有名です。



ペーパーレス議会

令和8年3月定例会議よりペーパーレス議会本運用が始まりました。紙で配布していた議案等を議員に貸与されたタブレット端末のアプリケーション（SideBooks）に配信する方法に移行しました。過去資料も一定程度保存でき、検索機能もあることから、利便性が大きく向上しました。



やすぎ市議会だより

安来市議会では、市議会の中で審議等された内容について、市民のみならずにお知らせするため、「市議会だより」を発行しています。発行は定例議会終了後できるだけ早い時期に発行するように心がけています。市議会と市民のみなさまをつなぐ情報紙として、ぜひご覧ください。



議会インターネット配信

一般質問等の様子をインターネットで視聴することができます

安来市議会では、市民にもっとよく見え、より開かれた分かりやすい議会の推進をめざして、「山陰ケーブルビジョンやすぎどじょっこテレビ」による一般質問等の議会中継番組をYouTube（ユーチューブ）で生配信および録画配信しています。



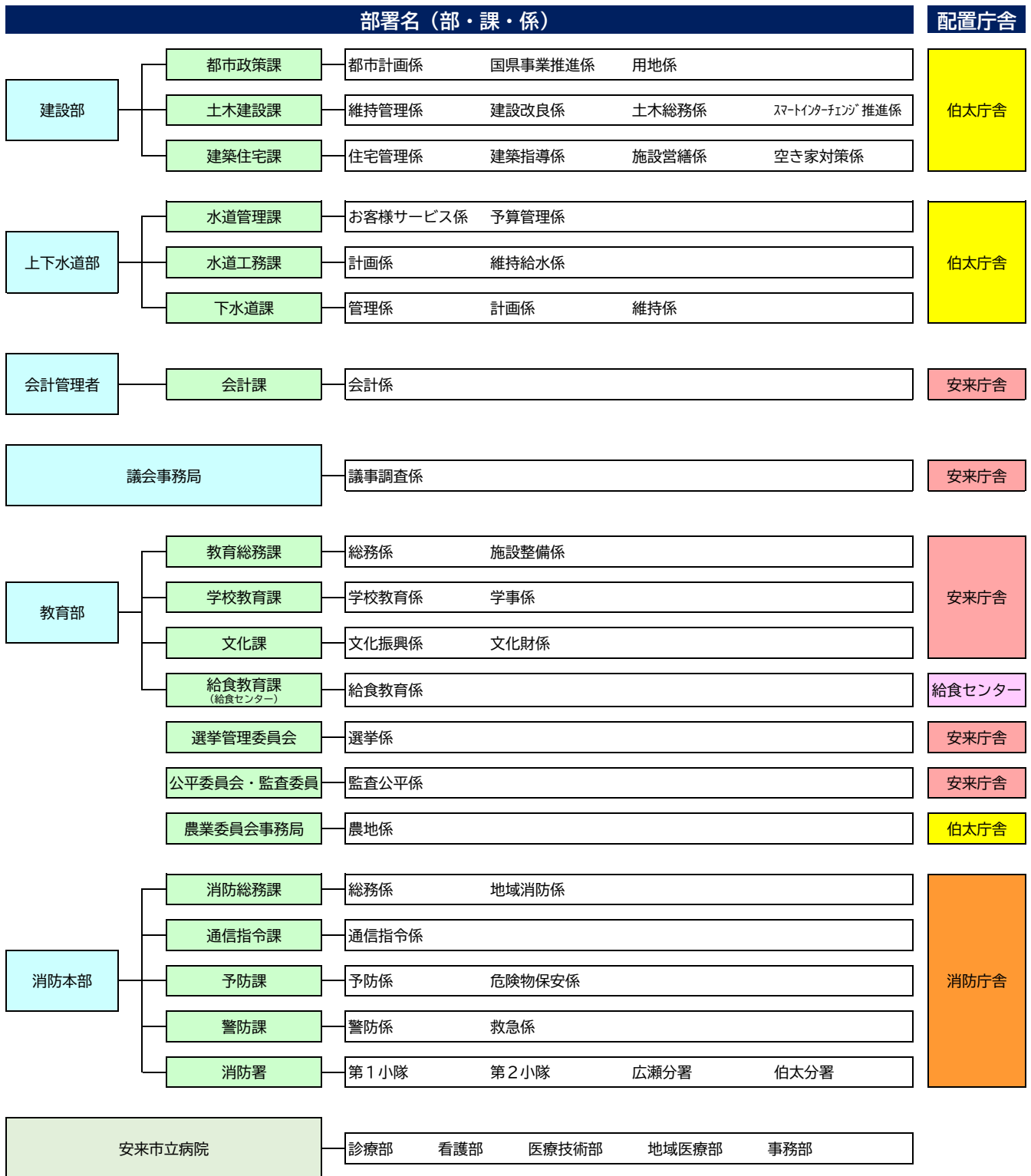
山陰ケーブルビジョンYouTubeチャンネルの
安来市議会カテゴリー



令和8年度 安来市組織機構図

部署名 (部・課・係)			配置庁舎
政策推進部	秘書広報課	秘書係 広報広聴係	安来庁舎
	政策企画課	政策係 まちづくり計画係	
	観光振興課	観光振興係 観光施設係	
	定住産業課	産業振興係 定住対策係	
総務部	防災課	防災係 原子力防災係	安来庁舎
	総務課	総務行政係 統計情報係	
	人事課	人事係 給与係	
	財政課	財政係 入札契約係 資産利活用係	
	DX推進課	行政改革・DX推進係	
	情報管理課	情報管理係	伯太庁舎
市民生活部	市民課	市民係 保険年金係	安来庁舎
	税務課	市民税係 固定資産税係 収納係	
	人権施策推進課 (消費生活センター)	人権施策推進係 市民相談係	
	環境政策課	環境対策係 廃棄物対策係	
	地域振興課	地域振興係 市民活動係 交通政策係 スポーツ振興係	
	国スポ・全スポ準備室	国スポ・全スポ準備係	
	広瀬地域センター	総務係 地域支援係	広瀬庁舎
伯太地域センター	総務係 地域支援係	伯太庁舎	
健康福祉部 (福祉事務所)	福祉課	福祉総務係 生活福祉係 総合支援係 障がい者福祉係	健康福祉センター
	介護保険課	総務管理係 認定給付係 介護予防係	
	子ども未来課 (こども家庭センター)	子育て支援係 幼稚園保育係	
	いきいき健康課	保健予防係 医療対策係	
	地域医療推進室	地域医療推進係	安来庁舎
農林水産部	農林振興課	農政係 農業振興係 林業振興係	伯太庁舎
	農林整備課	建設改良係	

令和8年度 安来市組織機構図





令和8年度



安来市の予算

**未来への投資と、
堅実な財政の両立**

令和8年度の当初予算は、本市の将来像「ワザを磨き、安らぎをつむぎ、シンカするまち」の実現に向け、第3次安来市総合計画と第3期安来市創生総合戦略を踏まえて編成しました。

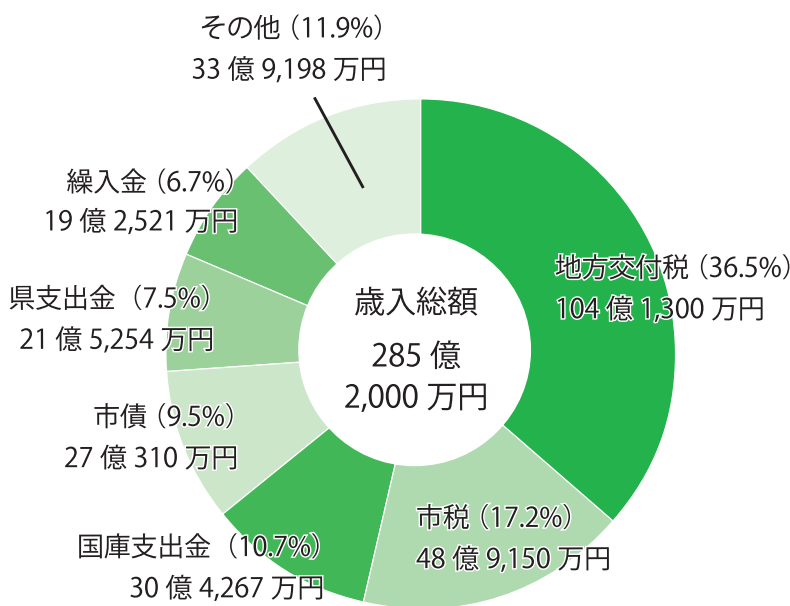
人口減少対策をはじめ、子育て支援や教育環境の充実、産業振興など、次の世代につながる施策を着実に進めます。また、物価高騰など社会情勢の変化にも対応し、必要な事業に重点的に予算を配分しました。

一方で、持続可能な行財政運営に向け、歳入に見合った歳出を基本に、事業の見直しや歳出の節減を行いました。

今号では、令和8年度当初予算の概要と主な事業をお知らせします。

問 財政課 ☎ 23・3025

一般会計の歳入



地方交付税	全国どの市町村でも一定の行政サービスが行えるよう、国から交付されるお金です。
市税	市民の皆さんに納めていただく税金です。
国庫・県支出金	特定の事業を行う際に、国や県から交付される負担金や補助金です。
市債	主に建設事業などの財源として、国や銀行などから借り入れるお金です。
繰入金	基金などから繰り入れるお金です。



令和8年度会計別予算額

会計名	予算額	前年度比
一般会計	285億2,000万円	▲1.2%

会計名	予算額	前年度比
企業会計	94億5,594万円	+0.5%
水道事業会計	22億4,365万円	+4.2%
下水道事業会計	39億3,358万円	▲4.0%
病院事業会計	32億7,870万円	+3.9%

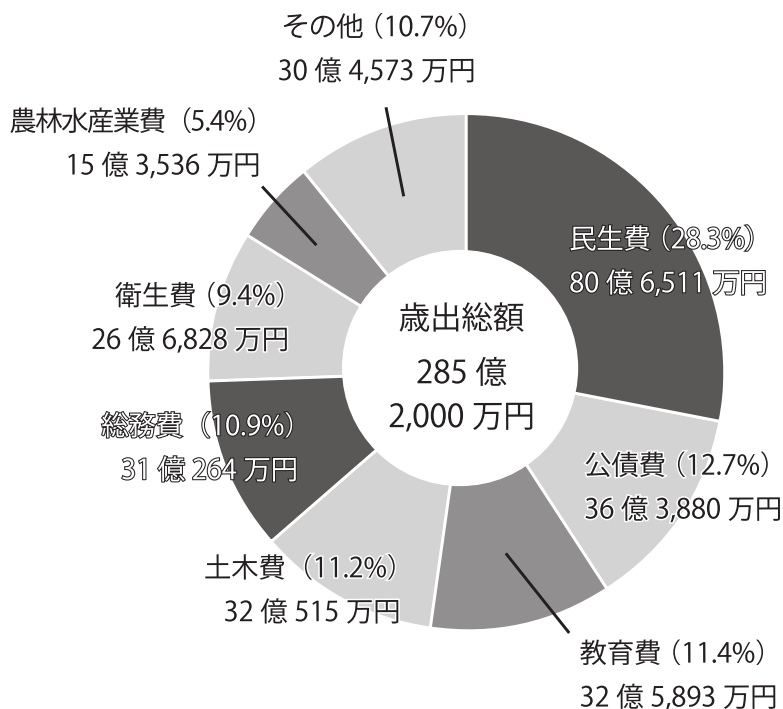
※企業会計は、収益的支出と資本的支出の合計額です。

会計名	予算額	前年度比
特別会計	104億5,906万円	▲4.2%
国民健康保険事業	37億6,400万円	▲1.0%
後期高齢者医療事業	14億5,200万円	+8.0%
介護保険事業	51億5,000万円	▲3.4%
電気事業	9,200万円	▲79.1%
財産区計	106万円	+0.5%

※財産区計は、母里・井尻・赤屋財産区の合計額です。

民生費	子育てや高齢者、障がい者福祉などにかかる経費です。
公債費	市が借り入れたお金の返済や利子の支払いにかかる経費です。
教育費	学校教育や図書館、スポーツ施設などにかかる経費です。
土木費	道路や河川、公園などの整備や維持管理にかかる経費です。
総務費	市役所の運営、窓口業務、広報、選挙などにかかる経費です。
衛生費	健康づくりや各種検診、ごみの収集・処理などにかかる経費です。

一般会計の歳出



当初予算の主な事業

当初予算の詳細は、ホームページからご覧ください▶



1. 保健・医療・福祉



- ・持続可能な医療提供体制の確保 2,448 万円
- ・フレイル予防の推進 343 万円
- ・介護人材の確保 375 万円
- ・医師・看護師等の確保 1,096 万円

2. 子育て・教育・文化



- ・小中学校適正配置に向けた校舎整備 2 億 6,164 万円
- ・5 歳児健診事業の実施 130 万円
- ・小学校給食費の負担軽減 5 億 1,775 万円
- ・こども誰でも通園制度の実施 537 万円
- ・和鋼博物館の改修 6,156 万円

3. 防災・防犯

- ・防災備蓄品の整備 1,500 万円
- ・河川水位監視カメラの設置 150 万円
- ・消防団への災害情報伝達アプリ導入 331 万円

4. 産業・観光・雇用

- ・カメムシ防除の支援 1,500 万円
- ・林業人材育成拠点の運営 614 万円
- ・高校魅力化の推進 1,524 万円
- ・高校生受入環境の整備 2,800 万円
- ・企業立地の促進 1 億 2,306 万円

5. 都市基盤・生活

- ・空き家対策の推進 2,455 万円
- ・バス位置情報システムの試験導入 193 万円
- ・安来スマートインターチェンジ（仮称）整備事業 1 億 7,170 万円
- ・都市計画マスタープラン等の見直し 1,300 万円

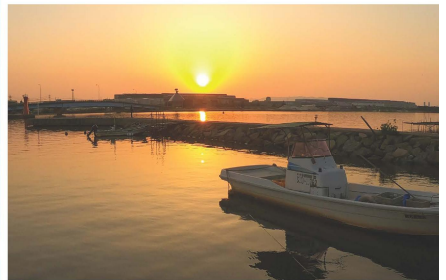
6. 自然・環境保全

- ・地球温暖化対策の推進 250 万円
- ・再生可能エネルギーの普及促進 1,485 万円

7. 参画・協働・行財政



- ・地区交流センターの整備 1,192 万円
- ・広瀬地域センター機能移転 3,500 万円
- ・地域づくりの推進 1,630 万円



この場所で
淡く美しく

Cinematic Vlog × *Yasugi*
島根県安来市

