



赤江小学校だより

# ちまちだ

赤江小学校は、開校 150 周年  
(明治 6 年 5 月 23 日開校)

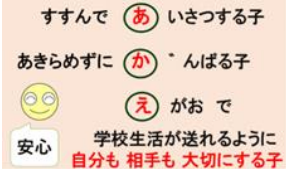
2 月号 令和 6 年 2 月 22 日

## ひとみ輝き 笑顔と笑い声がこだまする赤江小学校

すすんで  
あいさつする子  
になろう

あきらめずに  
がんばる子  
になろう

自分もあいても  
大切に  
する子  
になろう



あっという間に 2 月が終わろうとしています。2 月 8 日に今年度最後の授業公開日を行いましたところ、たくさんの方にお出かけいただきました。ありがとうございました。

昨年、一昨年は、この時期新型コロナウイルス感染症が流行し、検査を行ったり学級閉鎖したりするなどの対応を取りました。現在は、当時ほどの厳しい対応をとる事態にはなっていないのが幸いです。社会的には、新型コロナウイルスに限らずインフルエンザなどの様々な感染症の広がりが見られます。子どもたちが安心して安全に学習できるよう、油断せず、引き続き感染予防対策をしながら、学期末、年度末に向かいます。ご家庭でも協力をよろしくお願いいたします。

### 開校 150 年記念コラム (第 17 回)

開校 150 周年記念コラムを特集するのもあとわずかとなりました。

今回の記念コラムは、客野 智 先生の「本校の思い出」と「開校 150 周年記念赤江小学校クイズ！」です。客野 智 先生は、平成 30 年から令和 2 年度の本校の校長先生で、現在も初任者研修指導のため本校で勤務されています。

#### 客野 智 前校長先生に寄せていただいた言葉

##### 【児童交流に思うこと】

年末大掃除の最中、懐かしい写真を目にした。そこには、だんじりに乗り笑っている私がいた。

写真から、白鳥小での一場面が思い出された。それは、初めて両校児童(ペア)が顔を合わせた時のことである。不安と期待が入り混じった表情。途切れ途切れの言葉で相手を探る。次第に会話が弾む。そして、1泊2日のペア活動を通して満面の笑顔へと変わっていく。何とも微笑ましい光景である。しかし、関係づくりが上手くいかず戸惑うペアもいた。私は、児童交流が辛い経験として残ることを心配していた。

そんなペアを見ながら、児童交流に託された思いを問い返す。「赤江の子は、井の中の蛙であってはならない」という PTA の切なる願いから本交流事業は生まれたのである。換言すれば、「何事にも臆せず挑戦し、その経験を生きる力に変えるたくましい人となれ！」である。そう考えると、良好なペアの関係を望むなら、自ら行動を起こさなければ何も生まれないことに気づく。辛く苦い経験



は無駄ではない。人はとかく都合の悪いことや辛いことを避けて通りたがる。しかし、実はそうした辛い経験（場面）を乗り越えることで、人間は一回りも二回りも大きく成長できるのである。

児童交流が始まって半世紀になる。残念ながら、コロナの流行で両校の行き来はなくなったが、今はリモート形式による児童の交流に変わりつつある。今後、どのような児童交流の歴史が刻まれていくのか楽しみにしていきたい。



## ～開校 150 周年記念クイズ 20！～

児童会の実行委員会が、夏休みに「開校 150 周年赤江小学校クイズ！」を募集したところ、たくさんの方が問題を出してくださいました。その中から児童会の実行委員で厳選したクイズを紹介します。このクイズは、給食の時に児童会の実行委員会が問題を出しています。保護者の皆さんも考えてみてください。（クイズの答えは、ちまちだ 2 月号（2）をご参照ください。）

1	赤江小学校が開校したのは何年でしょうか？
2	明治時代の 1 円は、今のお金でいうとどのくらいの価値でしょうか？
3	校歌が作られたのは何年でしょうか？
4	第 1 回児童交流は昭和何年に始まったでしょうか？
5	児童交流の白鳥小学校は、大阪府の何市にあるでしょうか？
6	赤江小学校にいるカメは何という種類のカメでしょうか？
7	今、赤江小学校には、児童は何人いるでしょうか？
8	赤江小学校にはいくつ学級があるでしょうか？
9	男子と女子はどちらが多いでしょうか？
10	昭和 48 年に赤江小学校のプールである魚を 300 匹放して 300 円で売りました。その魚は何でしょうか？（これは、このたび保護者の方に教えてもらったレア問題です）
11	今のプールができたのは昭和何年でしょうか？
12	安来市以外にも赤江小学校はあるでしょうか？
13	赤江小学校の 150 年記念キャラクターの名前は何でしょうか？
14	赤江小学校の校章はいつできたでしょうか？
15	体育館の玄関にある絵の題名は何でしょうか？
16	赤江小学校のめざす学校像「ひとみ輝き、〇〇と笑い声がこだまする赤江小学校」の〇〇にあてはまる言葉は何でしょうか？
17	赤江小学校の校報の名前は何でしょうか？
18	赤江小学校の卒業生で、2021 年 9 月に安来警察署一日署長として赤江小学校にやってきた芸能人は誰でしょうか？
19	今の校舎は、できてから何年たつでしょうか？
20	これまでにどのくらいの子供が赤江小学校で学んでいるのでしょうか？

# 10年後の自分に手紙を書こう！

開校 150 周年を記念して、「10 年後の自分に手紙を書こうプロジェクト」を行います。10 年後に開封し、10 年前の自分をふりかえることができればよいなと思っています。

## 1. プロジェクトの内容

- ・「10 年後の自分にあてた手紙」をコンテナ（鍵付き）に保管します。
- ・10 年後にコンテナを開封し、切手を貼って郵便ポストに投函します。
- ・手紙の宛先（自分の住所）に手紙が届きます。

## 2. 開封予定日 ・ ・ 10 年後の夏休み（令和 15 年 8 月）に開封します。

- ・開封後、切手を貼って投函します。切手代は、記念事業費から支出し PTA 特別会計内で 10 年間保管します。

## 3. 10 年後にお世話する人（PTA より） ・ ・ 加藤聡士さん、日野祐也さん

## 4. 同封されているもの

- ・令和 5 年度の各学級の活動の様子と名簿をラミネートしています。開封後、しばらく校内に掲示してもらいます。
- ・PTA 広報や児童交流の記念誌、新聞などを同封しています。

## 5. 宛先不明の場合

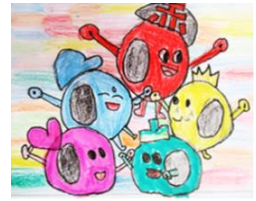
- ・「10 年後に宛先の住所にいない場合は ・ ・ ・ 」といった心配があらうかと思います。投函者は、赤江小学校となるので「宛先不明」で赤江小学校に戻ってきますので、赤江小学校に取りに来てください。1 年間引き取りがない場合は破棄（シュレッダー）します。

## 6. PTA への周知と引継ぎ（加藤聡士さん、日野祐也さん、よろしくお願ひいたします。）

- ・4 月の引継ぎ会、PTA 総会で説明してください。以降、PTA の引継ぎ事項で伝えてもらうようお願いしてください。

## 7. 学校側の引継ぎ

- ・毎年、校長、教頭、事務それぞれで引き継ぐようにします。



150 周年記念キャラクター  
「タイヤ山レンジャー」



10 年後の自分への  
手紙が収められています



赤江小学校のホームページで、本校の様々な開校 150 年記念事業の取組を紹介しています。ご覧ください。

QR コードをご利用ください→



## 学習の様子から



1年生が、自分が発表する様子を録画して、自分で振り返りながら練習しています。



児童総会を行いました。6年生が活動を振り返って発表しました。6年生は一年間頑張りました。



委員会の活動に対して、1～5年生が感想や意見を発表しました。

全校が集まる良い機会でしたので10年後の自分への手紙を収めるボックスを披露しました。



学校だより「ちまちだ」をカラーでホームページに載せています～